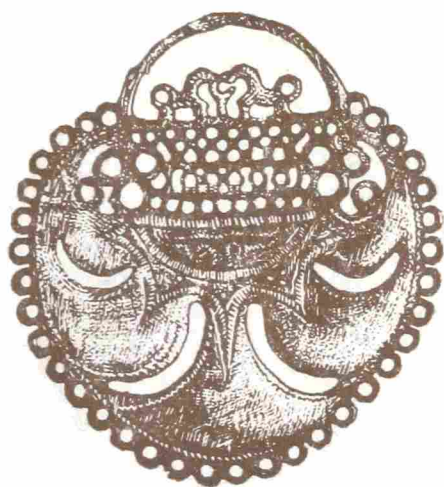


АКАДЕМИЯ НАУК СССР

СОВЕТСКАЯ АРХЕОЛОГИЯ



3

1978

С. Б. ЛУНИНА

ФОРМЫ СПЕЦИАЛИЗАЦИИ В СРЕДНЕВЕКОВОМ ГОНЧАРНОМ РЕМЕСЛЕ СРЕДНЕЙ АЗИИ

Одним из первостепенных показателей состояния экономики, развития товарно-денежных отношений, торговли является уровень развития городского ремесла. В результате многолетнего археологического изучения городов Средней Азии накоплен материал, позволяющий охарактеризовать различные стороны ремесленного производства поры развитого средневековья. Наиболее обширен такой материал по ремеслу гончарному, его локализации в городе, технике и технологии гончарного производства, для характеристики керамических комплексов; в меньшей степени это касается вопросов организации производства и такого важного качественного показателя развития ремесла, как его специализация. О. Г. Большаков пишет: «Рост числа ремесленников способствовал появлению узкой специализации, о которой говорят в первую очередь письменные источники. Археологические данные, касающиеся главным образом керамического производства, свидетельствуют пока о противоположном — о широком ассортименте изделий, выходящих из одной мастерской»¹. Вместе с тем он подчеркивает, что «при обширном и разнообразном производстве не могло не быть какой-то специализации»².

Выражая полное согласие с последним тезисом О. Г. Большакова, попробуем на конкретном археологическом материале рассмотреть, какие формы принимала специализация в гончарном ремесле поры развитого средневековья, уровень и тенденции его специализации в основном на примере двух крупнейших городов Средней Азии — Мерва и Самарканда. Разумеется, оговоримся, что хотя фактического материала накоплено довольно много, он все же не позволяет пока рассмотреть вопрос с достаточной полнотой, тем более что при общей характеристике ремесла необходимо учитывать и уровень специализации в других его отраслях.

Мы уже писали в свое время, что в Мерве X—XII вв. не существовало четкой специализации ремесленников-гончаров, что можно говорить лишь о предпочтительном внимании мастера к той или иной форме гончарства³. Новые материалы позволяют развить и конкретизировать этот тезис.

При характеристике основных статей производства гончарных мастерских нами учитывались условия находки материала (в топке печи, в золе, за перегородкой топки, в производственных помещениях, в отвалах), брошена ли печь во время работы (в одних случаях, например, устье топки и пода оказывалось заложеным, в других — прослеживался об-

¹ Беленицкий А. М., Бентович И. Б., Большаков О. Г. Средневековый город Средней Азии. Л., 1973, с. 309.

² Там же, с. 284.

³ Лунина С. Б. Гончарное производство в Мерве X — начала XIII в. — ТЮТАКЭ, 1962, т. XI, с. 408.

рушившийся купол и в печи наряду с обжигавшейся керамикой обычно были и предметы печного припаса). Не принимались в расчет печи, под которых был заполнен мусором или отвалом из соседних печей (в таком случае содержимое печи включало шлаки, золу, отвал выходил, как правило, за пределы пода). В любом случае установление связи обнаруживаемого в печах и около них материала с работой печи и мастерской требует большой осторожности. Кроме того, в общей массе материала в отвалах зачастую невозможно выделить предметы, использовавшиеся мастерами в процессе работы (сосуды для приготовления еды, хранения воды и пр.), для таких форм становится важна массовость находок.

Материалы по обжигу изделий в отдельных печах и мастерских Мерва сведены нами в предлагаемую таблицу. Мы сочли нужным включить в нее основные виды производившейся продукции, которые вполне достаточно характеризуют направленность производства. В таблице крестик обозначает производство данного вида продукции в хозяйстве гончара; кружок — вид продукции, которому уделялось особое внимание, выразившееся, в частности, в количественном преобладании этого вида изделий.

Из приведенной таблицы видно, что узкой специализации гончаров в Мерве почти не наблюдается. Исключение составляет для X — начала XI в. раскоп 24, где в круглой печи обжигались лишь глазурованные чаши разных размеров, а найденные тут же неполивные чаши повторяли полностью форму глазурованных и, видимо, были подготовлены для глазурования. Однако мастерская не вскрывалась, и не исключено, что материал связан лишь с одним из производившихся в печи обжигов. Тем не менее в продукции печей и мастерских, как правило, преобладали определенные виды керамики. Так, для выпуска мастерских раскопов 2, 4, 5, 23, датирующихся X—XI вв., характерны в основном глазурованные чаши, к которым присоединялся выпуск в большом количестве глазурованных (раскоп 2) или неглазурованных (раскоп 4, 23) кувшинов и в небольших масштабах выпуск других видов гончарной продукции. В мастерской раскопа 12 производилась преимущественно неглазурованная керамика (кувшины, банки, горшки), но в небольшом количестве и глазурованные чаши.

В XII — начале XIII в. крупные мастерские специализировались на производстве неглазурованной керамики, но при этом ассортимент производимой продукции был чрезвычайно широк. Так, на первом этапе (первая половина или середина XII в.) в мастерской № 1 раскопа 1, включавшей семь обжигательных печей и семь производственных помещений, производилась преимущественно высокого качества покрытая разнообразнейшим орнаментом штампованная керамика. Наряду с ней выпускались кувшины, банки, горшки, сферокопусы, футляры для светильников, крупные миски (тагора) и, возможно, крупные сосуды типа хумов (если они не были принадлежностью мастерской). В мастерской № 2, датирующейся второй половиной XII — началом XIII в. и включавшей пять печей и 11 производственных помещений, производились в большом количестве кувшины, горшковидные и банковидные сосуды; в меньшем — сферокопусы, хумы, футляры для чирагов, тагора, игрушки. Но на втором этапе работы (вторая половина XII — начало XIII в.) мастерская № 1, где в это время функционировало четыре или пять печей, выпускала не только штампованную керамику и игрушки, но и глазурованные чаши, блюда, кувшины и даже изделия из кашина.

Следовательно, с одной стороны, в X—XII вв. и особенно в XII — начале XIII в. идет процесс специализации гончаров, выражающийся преимущественно в специализации по производству глазурованной или неглазурованной керамики. Однако считать эту специализацию узкой было бы неверно, тем более что даже в одной мастерской мы видим сначала специализацию на разных видах неполивной керамики, в том

числе высокую специализацию на керамике штампованной, но при возобновлении работы мастерской после какого-то «кризисного» периода мастера, продолжая выпуск высококачественной штампованной керамики и даже используя унаследованные от первого этапа штампы, осваивают и совершенно новые виды продукции, такие, как глазурованные блюда со своеобразным плетеным орнаментом или изделия из кашина, покрытые голубой поливой.

В XIII—XIV вв. масштабы керамического производства в Мерве чрезвычайно ограничены. Изучались лишь отдельные печи и одна мастерская с двумя печами, но в последней (раскоп 4) производились изделия чрезвычайно широкого ассортимента. Так, среди глазурованных изделий отмечены чаши, тарелки, котлы, светильники, изделия из кашина, детали архитектурного декора и даже надгробные плиты резной поливной терракоты; среди неглазурованных — кувшины, штампованная керамика, чаши и др. Мастера становятся буквально универсалами.

Кстати, выделка глазурованных изразцов в некоторых районах так и не стала самостоятельной отраслью гончарного производства и вплоть до начала XX в. поливные изразцы вырабатывались гончарами, занимавшимися изготовлением поливной посуды⁴. В Хорезме, однако, в позднее время были уже известны кашинчи — мастера по изготовлению глазурованных кирпичей, входившие в состав ремесленников-строителей⁵.

О. Г. Большаков отмечал, что в Мерве все же было специализированное производство тануров, хотя оно не имело принципиальных отличий от других гончарных работ⁶. Позволим себе не согласиться с этим утверждением — производство таких громоздких толстостенных изделий, как тануры или тандыры (печи для выпечки хлеба), как раз было связано с особенностями производства. Тандыры изготавливались обычно из грубого глиняного теста с различными примесями. При изготовлении на гончарном круге они требовали подкладных дисков большого диаметра, а для обжига, очевидно, больших размеров печей, в противном случае в печи обычного типа могло поместиться лишь очень ограниченное количество изделий. Чаще же, судя по этнографическим данным, тандыры изготавливали ручным способом, просушивали несколько дней и продавали, не обжигая⁷. Обжигались тандыры уже в процессе использования.

Между тем спрос на эти изделия, широко распространенные в быту⁸, и особенности их изготовления, возможно, и потребовали ранней специализации.

Окончательно территориально отделилось от гончарного производство кирпичеобжигательное. Но судя по некоторым данным, в кирпичеобжигательных печах обжигалась иногда и неполивная керамика⁹, чаще всего, судя по подъемному материалу, сосуды крупных размеров.

В северной части города на одном из холмов, явно с остатками кирпичеобжигательной печи, прослеживалось много фрагментов глиняных труб-кабуров, в том числе бракованных. Очевидно, этот вид гончарной продукции обжигался также в кирпичеобжигательных печах. В 1965 г. В. Н. Пилипко была вскрыта гончарная печь на территории квартала

⁴ Писарчик А. К. Строительные материалы и конструктивные приемы народных мастеров Ферганской долины в XIX — начале XX в.— Тр. ИЭ, новая серия, т. XXI, СЭС, I. М., 1954, с. 234.

⁵ Джаббаров И. М. Ремесло узбеков южного Хорезма в конце XIX — начале XX в. (историко-этнографический очерк).— Тр. ИЭ, новая серия, т. XCVII. Занятия и быт народов Средней Азии, СЭС, III. Л., 1971, с. 107.

⁶ Беленицкий А. М., Бентович И. Б., Большаков О. Г. Ук. соч., с. 284.

⁷ Джаббаров И. М. Ук. соч., с. 107, 108.

⁸ Тандыры были принадлежностью едва ли не каждого дома (это подтверждено археологически), но при этом существовали и специальные пекарни. Тартуси рассказывает о пекарне в чарсу Мерва, в которой было четверо подручных хлебопека. Ясно, что в такой пекарне должно было быть несколько тандыров.

⁹ Пругер Е. Б. Кирпичеобжигательное производство средневекового Мерва.— ТЮТАКЭ, 1969, т. XIV, с. 236.

кирпичников в юго-восточной части рабада Мерва. Автор раскопок отмечает ее близость печам изучавшегося нами квартала керамистов. Нам кажется, что эта печь может быть датирована IX—X вв. В. Н. Пилипко считает, что «раскопки керамической печи и обнаружение нескольких очагов скопления керамики свидетельствуют о том, что некоторые ремесленники наряду с обжигом кирпича занимались изготовлением и обжигом керамики»¹⁰. Хотя такой вывод говорит в пользу известного универсализма мастеров, в данном случае он скорее свидетельствует о том, что в квартале кирпичников в отдельных случаях работали мастера-гончары, ибо печь по конструкции явно связана с обжигом керамики, вскрытие же территории вокруг нее не производилось, и говорить о том, что в данном хозяйстве были и печи по обжигу кирпича, не приходится.

Ш. С. Ташходжаевым описана мастерская второй половины XII — начала XIII в., раскопанная на городище Афрасиаб (древний Самарканд) к северу от мечети Хазрат-Хызр. Вскрыто несколько комнат и восемь печей, из них четыре заполнены оплывами, а четыре — отходами керамического производства¹¹. Материал извлечен из последних, при этом говорится лишь, что печи не функционировали и служили местом отвала. Доказательств связи отвалов с функционированием остальных печей (находки в печах или около них) не приводится, поэтому, на наш взгляд, не исключено, что отвал бракованной керамики могли производить сюда из мастерских, расположенных где-либо поблизости. Из отвала была извлечена масса фрагментов котлов, крышек, очажков и лотков, из чего Ш. С. Ташходжаев делает вывод о специализации мастерской на выпуске котлов с крышками и терракотовых очажков с лотками и далее заключает, что рассмотренная керамическая мастерская «позволяет предполагать узкую специализацию гончаров Самарканда» и «исследуемая мастерская и другие гончарные хозяйства указывают, что для Самарканда можно считать твердо установленным фактом узкую специализацию среди ремесленников-гончаров»¹².

Рассмотрим, так ли это, сначала на материале той же мастерской. Судя по описанию, здесь изготовлялись котлы самых разных размеров, от игрушечных до весьма емких (мимоходом автор отмечает, что найдены фрагменты и целые котлы, покрытые изнутри глазурью бирюзового цвета), однотипные крышки, очажки, украшенные сложной и разнообразной штампованной орнаментацией, орнаментированные лотки двух форм. Таким образом, во-первых, мастер (или мастера) изготовляли в своей мастерской бытовую посуду (котлы разной формы с разными ручками, украшениями) и предметы специального назначения (очажки, лотки), во-вторых, изготовлявшаяся здесь продукция требовала применения совершенно различных технологических приемов: это и разница в формовке котлов и очажков, и разные приемы украшения — глазурирование, штамповка орнамента, резьба (автор упоминает, например, штриховой орнамент). Вряд ли мастер, владевший этими разнообразными приемами, может быть назван узким специалистом¹³.

Привлечем и другие материалы по Афрасиабу. Так, в печи 2, раскопанной на Афрасиабе Л. И. Альбаумом, обжигались круглодонные котлы с орнаментом (рядом с печью найден даже штамп-форма для изготовления таких котлов), сосуды банкообразной формы, очевидно предназначавшиеся для чигирей, а в топочной части этой печи за

¹⁰ Пилипко В. Юго-восточная часть рабада Мерва.— Изв. АН ТуркмССР. Серия обществ. наук, 1969, № 3, с. 91.

¹¹ Ташходжаев Ш. С. Керамическая мастерская XII — начала XIII в.— В сб.: Афрасиаб, вып. IV. Ташкент, 1975, с. 54.

¹² Там же, с. 57.

¹³ Лишь в том случае, если и котлы изготовлялись в мастерской от руки (об этом в статье не говорится), можно лишь в определенном смысле говорить о специализации мастера, избравшего выделку изделий, не связанных с работой на гончарном круге.

перегородками обжигались сфероконысы. Таким образом, в данной мастерской изготавливалась бытовая керамика, керамика особого назначения (для ирригационных работ) и даже такой специфический вид продукции, требовавший особого мастерства, как сфероконысы-симабкузача. В печи 4 обжигались разной формы и размеров светильники, глазурованные пиалы, касы, блюда, т. е. хотя данная печь, видимо, предназначалась для обжига глазурованных изделий, но виды изготавливавшихся и обжигавшихся в печи изделий были разнообразны. Обе печи датируются X—XI вв.¹⁴.

В 1965 г. велись вскрытия мастерских гончаров в центре городища. Описание вскрытого участка квартала было сделано Л. Г. Брусенко¹⁵. Здесь раскопаны керамические печи и производственные помещения. Находки, сделанные внутри печей, не описываются, хотя отмечается, что одна из печей так и не была разгружена после окончания обжига. Для периода второй половины X в. описывается отвал керамики из печей, в котором основную массу находок составляла глазурованная керамика. Среди бытовой посуды — хумы, котлы, горшки, кувшины, блюда, чаши, лаганы, пиалы, светильники. Отвал связан с четырьмя печами, но принадлежали ли печи одному хозяйству или разным, не совсем ясно, поэтому трудно говорить и о специализации гончаров.

Позднее раскопки в квартале проводили Ш. Ташходжаев и Ш. Шара-Правда, по крайней мере три из них не имели печей, и Ш. Шарахимов. Здесь было вскрыто 14 хозяйств X — первой половины XI в. считает, что они пользовались печами соседних хозяйств, что весьма сомнительно. Ш. Ташходжаев считает, что из 14 хозяйств, изученных в этом квартале, одно принадлежало лепешечнику, а все остальные специализировались на выпуске поливной посуды¹⁶. Ш. Шарахимов пишет, что неполивной посуды эти хозяйства вообще не производили, а та, что была здесь найдена, представляет обиходную посуду из хозяйств самих гончаров¹⁷. Однако ни тот, ни другой автор не описывает характер находок в печах, мастерских, отвалах каждого хозяйства. Поэтому вопрос о специализации мастерских квартала будет яснее после полной публикации материала.

В юго-западной части Афрасиаба на одном участке вскрыты И. Ахраровым три печи, вытянутые в одну линию и размещавшиеся на расстоянии 1—1,5 м одна от другой и, надо думать, при такой близости расположения принадлежавшие одной мастерской. В печах и в отвалах около них были обнаружены глазурованные тарелки, блюда, чаши, кувшины, светильники, кашинные сосуды, неглазурованные хумчи со штампованным орнаментом, симабкузачи, кухонные котлы, наконец, элементы архитектурного декора (глазурованные кирпичики), которые, как считает И. Ахраров, также изготавливались в этой мастерской¹⁸. Правда, автор оговаривает, что хумча, симабкузача и котлы, возможно, не являлись продукцией мастерской, а принадлежали самим гончарам, ибо им такая посуда была необходима в повседневной жизни. Но, во-первых, эти изделия были найдены в массе всего материала в самих печах и в отвале, — таким образом, отделение их от остального ассортимента продукции недоказуемо. Во-вторых, непонятно, для каких целей сфероконысы — сосуды для перевозки ртути и благовоний — были необходимы «в повсе-

¹⁴ Альбаум Л. И. О гончарном производстве на Афрасиабе в X—XI вв. — В сб.: Афрасиаб, вып. I. Ташкент, 1969, с. 259—267.

¹⁵ Брусенко Л. Г. Раскопки квартала гончаров X—XI вв. на городище Афрасиаб. — ИМКУ, 1969, № 8.

¹⁶ Ташходжаев Ш. С. Археологические исследования древнего Самарканда в 1973 г. — В сб. Афрасиаб, вып. III. Ташкент, 1974, с. 8.

¹⁷ Шарахимов Ш. Ш. Гончарное производство средневекового Самарканда X — начала XIII в. Автореф. канд. дис. Ташкент, 1975, с. 17.

¹⁸ Ахраров И. К истории керамического производства на городище Афрасиаб. — В сб.: Афрасиаб, вып. I. Ташкент, 1969, с. 301—307.

дневной жизни гончаров». В-третьих, даже если исключить эти изделия из общего списка, в нем все равно останется несомненным разнообразие изготовлявшихся в мастерской изделий: здесь изделия из глины и кашина (технология изготовления разная), наконец, детали архитектурного декора. Об узкой специализации говорить не приходится. Печи и комплекс материала из них датируются XII — началом XIII в.

Из сказанного выше видно, что в Самарканде, так же как и в Мерве X—XII вв., налицо определенные тенденции в специализации внутри керамического ремесла. Отдельные мастерские, возможно, специализируются на тех или иных видах продукции, начинается частичная специализация хозяйств по производству глазурованной и неглазурованной керамики, выделяются мастера, работавшие без применения гончарного круга (изготовление тандыров, очажков). Но считать эти процессы характерными для ремесла в целом археологические материалы не позволяют, узкой специализации в чистом виде для этого периода мы не видим.

Другую форму специализации в гончарном ремесле следует видеть в «специализации» печей. Так, на приведенной нами таблице видно, что там, где обжигается преимущественно глазурованная керамика, используются круглые печи (чаще с открытым пламенем), там, где мастера специализируются на неполивной керамике, используются прямоугольные двухъярусные печи. В отдельных мастерских, имевших всего две печи, мы видим печь прямоугольную и круглую; в первой из них производился обжиг неполивной керамики или, возможно, предварительный «утильный» обжиг керамики глазурованной. В мастерской № 1 на втором этапе ее работы были специально отстроены две миниатюрные по размерам печи — одна для обжига глазурованной керамики, вторая для обжига игрушек.

Для рабада Шехр-Ислама Е. Атагарьев отмечал, что некоторые из керамических печей имели специальное назначение. Так, в маленькой прямоугольной печи обжигались мелкие тонкостенные сосуды со штампованным орнаментом (рядом были найдены штампы-калыбы). Но в той же мастерской XII — начала XIII в., состоявшей из двух помещений и трех печей, в круглой печи обжигалась поливная посуда, а в большой прямоугольной — неполивная, как крупная, так и мелкая тонкостенная. Е. Атагарьев называет эту печь универсальной¹⁹. Добавим, что специалистом-универсалом был и работавший здесь мастер, ибо все печи принадлежали одному керамисту. Вскрытая в южном рабаде печь 6 была предназначена в основном для обжига крупных сосудов²⁰. Э. В. Сайко отмечает, что в мелких мастерских «предусматривались, очевидно, двойные печи (в Мерве, Афрасиабе, Хульбуке), предназначенные для обжига разных и одинаковых изделий. Известны они и по этнографическим данным»²¹.

Предположение о некоторой «специализации» печей делает Л. Г. Брусенко. Так, ею на Афрасиабе были раскопаны печи цилиндрической формы диаметром 40—45 см, которые были заполнены обожженными трехпожками-сипая и штырями. Высказывается мысль о том, что подобные печи специально служили для обжига предметов печного припаса²².

Для одной из кустарных мастерских Хивы XX в. И. М. Джаббаров описывает две неодинаковых по размеру печи: в большой обжигали крупные изделия (сосуды для сбивания масла и посуду для приготовления теста), в меньшей — мелкие²³.

¹⁹ Атагарьев Е. Средневековое городище Шехр-Ислам.— В сб.: Материальная культура Туркменистана. Ашхабад, 1971, с. 155—158.

²⁰ Там же, с. 160.

²¹ Сайко Э. В. История технологии керамического ремесла Средней Азии VIII—XII вв. Душанбе, 1966, с. 208.

²² Брусенко Л. Г. Ук. соч., с. 120.

²³ Джаббаров И. М. Ремесло узбеков..., с. 103.

М. К. Рахимов отмечал, что в XIX—XX вв. среднеазиатские гончары применяли печи разного объема и разпой конструкции для обжига различных видов керамических изделий. Так, печи для обжига высокой полой посуды делались двухъярусными, круглыми, а для обжига плоской посуды (обычно глазурованной) имели в перекрытии топки крупное центральное отверстие и мелкие по бокам или были двухполочными комбинированными²⁴. По существу в конструкции средневековых печей можно видеть прямой прообраз этих печей. Более того, конструкция двухъярусной круглой печи с отверстиями-продухами дошла до новейшего времени вообще почти без изменений. Кроме того, именно в X—XII вв. начинается специализация печей по их назначению, и прежде всего по обжигу глазурованной и неглазурованной керамики.

Наконец, в крупных мастерских XII — начала XIII в. в Мерве хорошо прослеживается еще одна форма специализации, специализация мастеров и работников, разделение труда внутри мастерских. В разных помещениях мастерских производились разные виды работ. В одних месили глину, в других из нее выделывали шаровидной и цилиндрической формы «болванки», которые затем передавались в следующее помещение для формовки из них на гончарном круге различных изделий. Все это требовало специализации работников мастерских, не говоря о таких видах работ, как изготовление штампованной посуды и штампов-калыбов для ее орнаментации²⁵, обслуживание обжигательных печей, изготовление глазури, выделка кашиновой массы и др. В ряде мастерских отмечено изготовление печного припаса. По этнографическим материалам известно, что выделка вспомогательных предметов печного припаса, в частности сеяя, поручалась старикам или ученикам²⁶, т. е. считалась неквалифицированной работой. Такая дробная специализация была возможна именно в крупных мастерских, может быть принадлежавших государству. Не случайно именно из этих мастерских продукция шла и на вывоз, далеко за пределы Мерва (найдена, например, на Нисе, в Самарканде).

Такое же четкое разделение функций производственных помещений в крупных хозяйствах гончаров отмечено Ш. Шарахимовым и для Афрасиаба. На известную специализацию в средневековом восточном ремесле указывают и некоторые источники. Так, в посланиях «Братьев чистоты» (тайной религиозно-философской организации, созданной в Иране во второй половине X в. с целью популяризации науки и философии) писалось: «Бывают также ремесла, предмет которых — земля и вода, как ремесло шерстомоев, гончаров, горшечников, кирпичников...»²⁷ (в приведенном отрывке авторы различают ремесло «гончаров» и «горшечников») или «Знай, что большинство ремесленников неизбежно пользуются огнем в своем ремесле... Другие применяют огонь для готовых изделий, как, например, кашевар, горшечник, обжигатель зеленой глины и кирпичей»²⁸ (здесь выделяется профессия «обжигателей зеленой глины» — не имеется ли в виду выделка сфероконусов?). В этих отрывках ремесло кирпичников четко отделяется от ремесла гончаров, как это подтверждает и археологический материал.

В пору позднего средневековья и в новое время в Средней Азии процесс специализации между гончарами и внутри мастерских идет дальше. Так, в Ташкенте в конце XIX — начале XX в. гончары даже размещались поквартально в соответствии со специализацией, прежде всего раз-

²⁴ Рахимов М. К. Художественная керамика Узбекистана. Ташкент, 1961, с. 65—69.

²⁵ Изготовление штампов в самих мастерских подтверждается находками «исходных» матриц.

²⁶ Пещерова Е. М. Гончарное производство Средней Азии. — Тр. ИЭ, 1959, т. XLII, с. 164.

²⁷ «Братья чистоты» (фрагменты из посланий). — В сб.: Избранные произведения мыслителей стран Ближнего и Среднего Востока IX—XIV вв. М., 1961, с. 139.

²⁸ Там же, с. 141.

деляясь на косагаров (специалистов по выделке плоских мелких изделий) и кузагаров (мастеров по изготовлению вертикальных, крупных форм)²⁹. У риштанских мастеров выделялись мастера, выпускавшие посуду типа фаянса, изготавливавшие изделия с белым фоном, и мастера по выделке посуды со свинцовой поливой желтого цвета³⁰.

В XIX—XX в. отмечалась специализация мастеров внутри основных подразделений (по производству поливной и неполивной керамики): одни мастера делали блюда, другие — чашки, третьи — горшки и пр. Были мастера, работавшие начерно и изготавливавшие изделия без поливы, а затем подвергавшие их обжигу; разрисовка же, покрытие поливой и вторичный обжиг производились в других мастерских другими мастерами. Была специализация и внутри мастерских: на приготовлении глины, на растирании красок, на перемалывании поливы, на расписывании посуды (при этом мастера-рисовальщики находились на положении рабочих)³¹. Вместе с тем, например, в Риштане мастера, изготавливавшие штампованную керамику, сами резали и обжигали штампы³².

В 30-х годах нашего века у ташкентских мастеров (все они тогда работали на дому и объединялись в артель только для сбыта продукции) выделялось три группы гончаров: танурчи — мастера по изготовлению очагов и печей для хлеба, продукцию свою они не обжигали; кузагар — мастера по изготовлению сосудов крупных размеров, в частности кувшинов для воды, в основном неполивных; майдапаз — мастера по изготовлению сосудов небольших размеров, в основном поливных. В последней группе иногда выделялись тагорапаз (выделка мисок крупных размеров), косагар (выделка коса и пиал) и лаганпаз (выделка блюд, этим термином обозначались наиболее искусные мастера, делавшие разные виды посуды)³³. Е. М. Пещерева отмечала вместе с тем, что все три группы мастеров кроме посуды производили и другие мелкие изделия — детские игрушки, кормушки для птиц, курительные приборы и пр.

Таким образом, к XX в. специализация кустарного гончарного производства достигла новой ступени, но и к этому времени она оставалась зачастую недостаточно дробной, делясь в основном лишь на производство тандыров (эта специализация выделилась еще в средневековье), глазурированной и неглазурированной керамики.

Дальнейшее накопление археологических материалов, очевидно, поможет выделить этапы процесса специализации внутри средневекового гончарства, а в дальнейшем, возможно, и в других видах ремесла. Если специализация отдельных видов ремесла давно оформилась, то специализацию ремесленников внутри этих видов, и в частности в ремесле гончарном, мы застаем в X—XII вв. как живой процесс, еще далекий от завершения, но идущий в различных формах: в уже ярко проявившемся преимущественном внимании ремесленников к производству того или иного вида продукции, в выделении специализированных обжигательных печей, наконец, в специализации труда ремесленников внутри крупных мастерских. Все эти формы подготавливали переход к более высокому уровню специализации, известному в XIX—XX вв. Намечающаяся же специализация внутри гончарства и вместе с тем определенный универсализм отдельных мастеров отмечают особую стадию развития городского ремесленного производства.

²⁹ Рахимов М. К. Ук. соч., с. 28.

³⁰ Там же, с. 24.

³¹ Пещерева Е. М. Гончарное производство..., с. 208.

³² Там же, с. 226.

³³ Там же, с. 164.

LES FORMES DE SPECIALISATION DE L'ART DU POTIER MEDIEVAL
EN ASIE CENTRALE

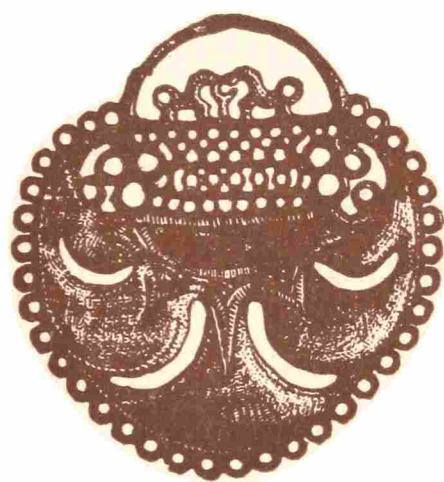
Résumé

L'un des plus importants indices qualitatifs du développement de l'artisanat est formé par le degré de sa spécialisation. Dans cet article on examine le niveau et les tendances de spécialisation qu'avait l'art du potier dans deux des plus importantes villes d'Asie Centrale, du Xe au XIVE siècle: Merv et Samarkand. Le matériel archéologique nous amène à la conviction que, à l'exception de la production de briques cuites, production qui se détache définitivement, et peut-être de celle de fours à pain en argile, il n'existait pas d'étroite spécialisation dans la poterie. On remarque cependant une préférence accordée à la fabrication de tel ou tel type de produits. Et commence une spécialisation des types de fours pour la cuisson de la céramique vernissée ou non. Dans les importants ateliers du XIIe et du début du XIIIe s. a lieu une division du travail ainsi qu'une spécialisation dans certains genres de poteries.

ISSN 0038-5034

АКАДЕМИЯ НАУК СССР

СОВЕТСКАЯ АРХЕОЛОГИЯ



3

1987

С. Б. ЛУНИНА

РАСПИСНАЯ КЕРАМИКА X—XII ВВ. И ЕЕ НАЗНАЧЕНИЕ (по материалам Кашкадарьинского оазиса)

Средневековая неполированная керамика с расписным орнаментом из Средней Азии давно вызывает особый интерес исследователей. Ю. А. Заднепровский указал на территорию ее распространения [1, с. 44]. Это Южный и Северный Таджикистан, долина Зеравшана, Ташкентский оазис, Северная Киргизия, Фергана. Выявлены комплексы расписной керамики и в Южном Казахстане. Описана техника изготовления красок и нанесения росписей [2, с. 127, 128], которые наносились как на лепные, так и на гончарные изделия.

Большое внимание привлекает «псевдотрипольская» лепная посуда, низкое качество которой и наличие несложных росписей резко контрастируют с высокими достижениями гончарства периода развитого средневековья. Зачастую качество этой посуды настолько низко, что в случаях, когда она встречается не в слое, датировка ее затруднена и может колебаться в пределах тысячелетий. Так, о лепной посуде с росписями, встреченной в последние годы в Северном Афганистане на городищах развитого средневековья, исследователи пишут: «Это может быть керамика средневекового времени ... однако не исключено, что ... она может быть сопоставлена с керамикой из Средней Азии, относящейся к середине I тысячелетия до н. э.». Эта керамика отнесена к «загадочному археологическому комплексу» [3, с. 20].

Существуют разные точки зрения на появление и распространение расписной керамики в средневековый период. Б. А. Литвинский первым высказал мысль о связи изготовления расписной керамики с сельским населением, которое переселялось в X—XII вв. в города и приносило с собой излюбленные приемы гончарной техники [4, с. 62]. Данное предположение было поддержано Г. А. Пугаченковой и Л. И. Ремпелем [5, с. 209]. К сельским традициям возводит изготовление расписной керамики и В. И. Распопова, считая, что появление в городах такого рода лепной посуды связано с включением домашних промыслов сельских местностей в сферу влияния городских рынков, вследствие чего керамика, изготовленная в сельской местности, привозилась в города [6, с. 156, 157].

Ю. А. Заднепровский полагает, что вопрос о причинах возрождения изготовления лепной расписной посуды сложный. Им высказано предположение о связи этой керамики с влиянием тюркского кочевого населения и указано на необходимость дополнительного изучения проблемы [1, с. 45].

Цель настоящей статьи — публикация новых групп расписной керамики X—XII вв., полученных из раскопов на памятниках в основном средней части Кашкадарьинского оазиса, а также попытка дать новую интерпретацию ее назначения.

Наиболее обильными были сборы расписной керамики на средневековом городище Алтынтепе (Камашинский р-н), где автор проводил работы в течение 10 лет. Уже в первый год посещения городища, когда экспедиция застала распашку его оконечности, на пашне удалось собрать разнообразный керамический материал, в том числе фрагменты расписной посуды. Наиболее интересным было донце крупного сосуда, в нижней части которого размещены стилизованные изображения деревьев в

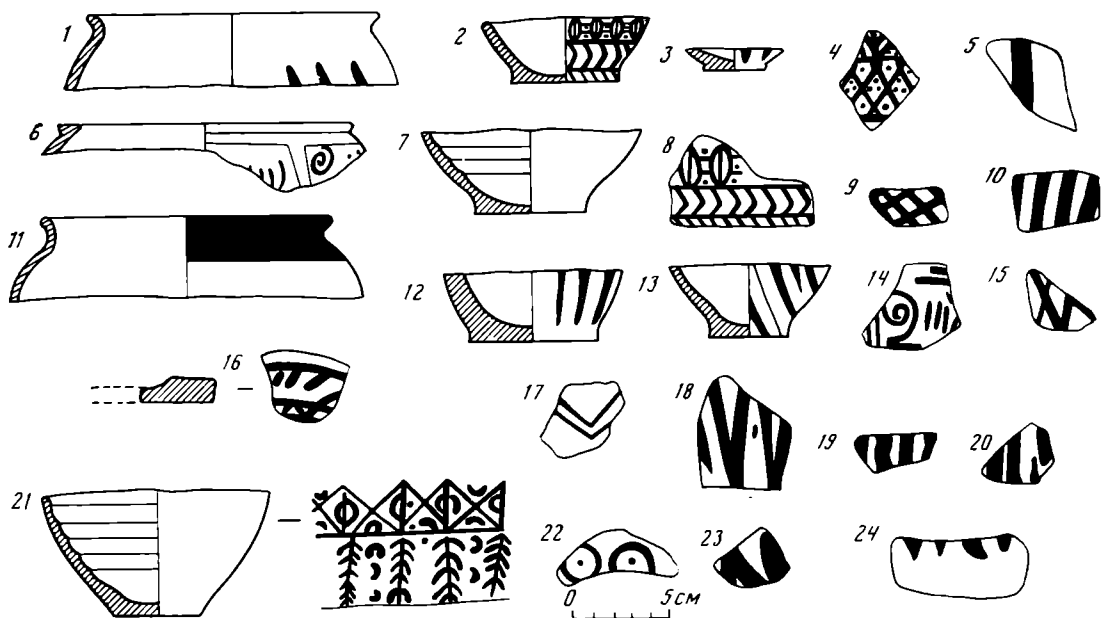


Рис. 1. Расписная керамика из Алтынтепе

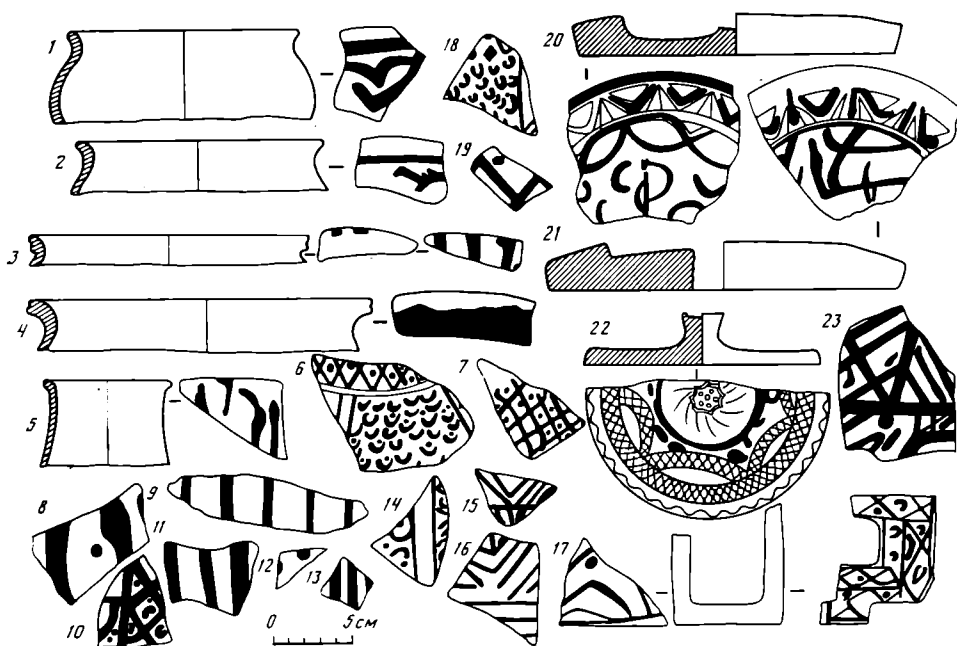


Рис. 2. Расписная керамика X—XI вв. из раскопа 8 Алтынтепе

виде вертикальной полосы, от которой по обе стороны отходили вниз прямые или округло-изогнутые черточки-ветки. В промежутках между деревьями размещены либо точки, либо по две-три фигуры в виде полумесяца. Такие же фигуры входили в композицию размещенного выше пояса орнамента в виде неправильных ромбовидных фигур с черточками и примыкающими к ним дугами в середине (рис. 1. 21). На других фрагментах представлен орнамент в виде полос сетчатого рисунка (иногда с точечным заполнением внутри), спиралей, овалов с полосой в середине, кругов с точкой внутри и т. д. (рис. 1. 1—20, 22—24).

В последующие годы расписная керамика была получена в раскопах и шурфах на городище. Так, в шурфе 1 в VI—VIII ярусах, которые по материалу датировались X—XI вв., выявлен ряд фрагментов с росписью красной краской по кремовому ангобу в виде полос, крупных крапин. В стратиграфическом шурфе-раскопе 3 в IX—XI ярусах с поливной ке-

раминой X—XI вв. встречены фрагменты расписной керамики. Часть из них имела роспись черной краской, например фрагмент кувшина, где на тулово небрежно нанесены довольно крупные круги с точкой посредине, а на ручку — поперечные полосы. Роспись красной краской — в виде полос, на одном фрагменте в виде сплошного чешуйчатого узора. В мусорной яме IX—X ярусов наряду с поливной керамикой X—XI вв. встречен ряд фрагментов расписной керамики с несложными орнаментами красной краской по светлому ангобу. Венчик расписного сосуда с полосками найден в XIII ярусе разреза 4 в слое с глазурованной керамикой X—XI вв.

Интересную группу расписной керамики дал дом богатого горожанина на Алтынтепе, состоявший из центрального коридора и 10 примыкавших к нему помещений (раскоп 8). Здание X — начала XI в. [7] было украшено фигурными вымостками полов и панелей стен, резьбой по глине и ганчу. Чрезвычайно разнообразна и обильна керамика глазурованная — в основном чаши и палы с различными композициями геометрического, растительного, эпиграфического орнамента и разнообразием цветового решения. Тем интереснее обнаружение в сочетании с такой посудой расписной керамики. Последняя найдена в ряде помещений на уровне полов, т. е. связана с основным периодом обживания здания; тем самым она получила здесь уточненную датировку. Несколько фрагментов (в том числе тонкостенных горшочков, черепок в изломе розового или красноватого цвета, ангоб кремевый) обнаружено в изолированном помещении 4. Роспись в виде полос, крапин, скобок, косой сетки нанесена красной краской (рис. 2, 1—3, 8—13). Здесь же найдено толстостенное изделие, условно названное нами «домиком» (рис. 2, 17). На плоском основании сохранились остатки передней и задней стенок. При этом на передней стенке вырезано подпрямоугольной формы отверстие в виде окошка. На задней стенке роспись в виде вписанных друг в друга треугольников, на передней она размещена горизонтальными и вертикальными полосами, внутри которых перекрещивающиеся линии, фигуры полумесяцев, точки. В помещении 3 выявлены фрагменты изготовленных на гончарном круге столовых горшочков без ручек с кремовым ангобом и несложной росписью красной краской, а также фрагменты стенок таких сосудов с росписью в виде ромбовидных фигур (в центре части ромбов поставлены точки), в виде полос, кругов с точкой посредине, рядов из скобок. Над некоторыми скобками помещены точки (рис. 2, 6, 7, 14, 16).

В коридоре найден фрагмент крышки с глубоким прорезным орнаментом в виде треугольников по краю (рис. 2, 20). Линии, ограничивающие этот узор и проходящие между треугольниками, окрашены красной краской, рисунок в виде скобок, галочек, полосок, нанесенный красной краской, разбросан по полю крышки внутри. На фрагменте крупной крышки, обнаруженном в одном из помещений, резной орнамент сочетался с небрежной росписью красной краской (рис. 2, 21). О том, что такая традиция сочетания резного орнамента с росписью существовала и позднее, свидетельствует, например, находка крышки в V ярусе раскопа 3 (XI в.).

Наибольшее количество фрагментов расписной керамики зафиксировано на полу помещения 9, находившегося рядом со входом в здание. Только на одном фрагменте роспись полосами была нанесена черной краской, на всех других применена красная ангобная краска. Есть несколько донеч крупных сосудов с вертикальными полосами красной краски (рис. 3, 9, 13, 15), но в основном росписью украшены столовые горшковидные сосуды. Диаметр венчика горшков 15—20 см. но, судя по фрагментам стенок, возможно, были и более крупные экземпляры. Венчик таких горшков, как правило, чуть отогнут наружу. Черепок в изломе кремевый или светло-красный. По светлому ангобу роспись красной краской в виде полос, скобок, крупных крапин, сетчатый орнамент со скобками или точками внутри (рис. 3, 3—8, 10—12, 14). Особенно интересен крупный фрагмент сосуда, где широкие вертикальные полосы орнаментации разделяют сдвоенные линии (рис. 3, 1). В одной из таких полос от

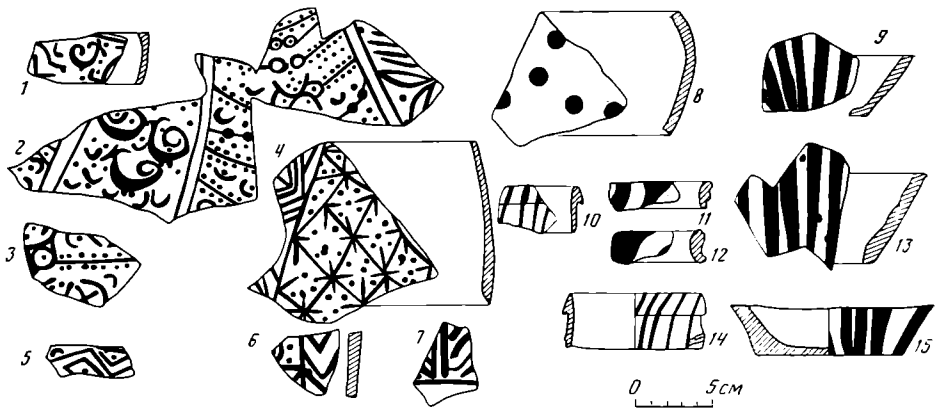


Рис. 3. Расписная керамика X—XI вв. из раскопа 8 Алтынтепе

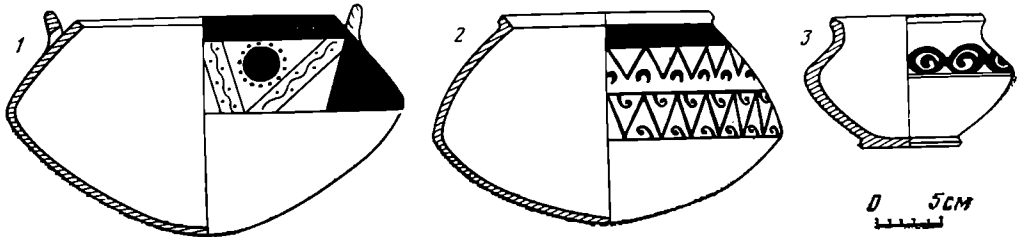


Рис. 4. Котлы с росписью из Яллактепе (XI—XII вв.)

сдвоенных кругов или более сложных фигур отходят в стороны полосы с рядами точек по сторонам от них и в одном случае полосы с насаженными крапинами (очевидно, стилизованное изображение дерева или ветвей). В другой полосе размещены крупные четырехлепестковые цветы. Наконец, одна полоса дала на фоне из точек и скобок изображения трех птиц. Одна из птиц размещена внизу, у нее крупное изогнутое тулово, загнутый вперед и загибающийся в спираль хвост, удлиненный клюв и хохолок. Лапы показаны двумя точками. Две другие птицы размещены над ней и обращены головами друг к другу, почти упрявляя клювами. Аналогичное изображение птицы встречено еще на одном фрагменте из того же помещения (рис. 3, 2).

При работах на раскопе 8 проводился статистический подсчет керамики. Столовые горшки составили 16% от общего количества неполивной посуды, 5% горшков несли расписную орнаментацию.

В XII — начале XIII в. росписью на Алтынтепе украшались только котлы, во всяком случае до сих пор в культурных слоях этого времени никаких других видов расписной посуды на этом и других изучавшихся нами памятниках по среднему течению Кашкадарьи встречено не было. Отметим сразу, что датировка этого слоя и соответственно комплексов керамики из него хорошо подтверждена нумизматическим материалом (находка клада монет 1178—1180 гг. у гончарных печей, монет Мухаммада б. Текеша на ряде раскопов и др.). Роспись, нанесенная красной краской, встречена, например, на тонкостенных котлах из III—IV ярусов раскопа 3. Ручки котлов большие, выступающие, с круглыми отверстиями в середине. Нижняя половина котлов часто целиком окрашивалась красной краской, в верхней же части наносилась роспись в виде полос, кругов с крапинами вокруг них и одиночных или сдвоенных спиралей. Красной краской окрашивались иногда венчик, ручки, пространство вокруг них.

На расстоянии около 1 км от Алтынтепе изучается сельское поселение Яллактепе. При раскопках жилого дома здесь также была найдена расписная керамика. Красивый расписной котел был встречен в верхнем культурном слое раскопа с материалом XII в. Нижняя половина котла, дугообразные ручки, полосы вокруг них и венчик были полностью окрашены красной краской. В средней части стенки имеют резкий перегиб,

в верхней половине сосуда нанесена орнаментальная роспись красной краской: от венчика к перегибу через определенные промежутки идут наклонные полосы, внутри которых размещены волнистые линии с точками по сторонам от них, а в промежутках между ними находятся крупные (диаметром 3 см) круги с кольцом мелких точек вокруг, несомненно, солярные знаки (рис. 4, 1). На другом котле с Ялпактепе ниже венчика идет неширокая полоса, к которой примыкают треугольники вершинами вниз, а между ними размещены фигуры полумесяцев. В поясе рисунка, идущем ниже, в треугольники вписаны мелкие завитки (рис. 4, 2). На единственном горшковидном сосуде из основного культурного слоя XI — начала XII в. роспись на плечиках в виде волны из крупных спиральных завитков (рис. 4, 3),

На городище Чандарактепе (правобережье Кашкадарьи), явно являющемся остатками средневекового города, в верхнем культурном слое найдены фрагменты котлов с росписями. Здесь на площади шахристана был заложен шурф, в котором встречены остатки постройки из кирпича $32 \times 16 \times 5$ см, керамика XII — начала XIII в. с голубой, а также с розоватой и желтоватой поливой, зеленой полосой по венчику и подглазурным процарапанным орнаментом. Здесь же обнаружены фрагменты нескольких котлов, часть из них с росписью. Таков венчик тонкостенного котла (диаметр венчика 22 см) с примесью мелкой дресвы. Для крышки у венчика имеется уступ, роспись красной краской нанесена полосой по венчику, а ниже — в виде тонких чуть волнистых перекрещивающихся полос и крупных точек между ними. На другом небольшом фрагменте (диаметр венчика 18 см) венчик несколько уплощен и имеет выступ снаружи. По венчику и ниже него идут две полосы красной краски, от которых спускались вертикальные полосы. В образующемся пространстве помещены закрашенные круги с расположенными вокруг кольцом мелкими точками. Такой же знак был и на другом крупном фрагменте котла с дугобразной выступающей длинной ручкой с овальным отверстием посредине. Там роспись красной краской шла полосой по венчику, охватывала ручку и пространство вокруг нее, оставляя, очевидно, подпрямоугольной формы поля, где на сероватом фоне выделялись солярные знаки.

На сельском поселении Киндыктепе (площадь 1,6 га) в Яккобагском р-не фрагменты расписной керамики были выявлены сначала в слое распашки, например черепок сделанного на гончарном круге толстостенного красноглиняного сосуда со светлым ангобом по поверхности и росписью красной краской. Роспись выполнена в виде тонкой полосы с примыкающими к ней с одной стороны треугольниками, в которые вписаны еще по два, по сторонам другой полосы размещены по три крапины. Кольца, скобки и крапины разбросаны по черепку без системы. Перекрещивающиеся линии и «галочки» между ними размещены на другом небольшом черепке розоватой глины с кремевым ангобом. О характере росписи на мелких фрагментах сказать что-либо определенное трудно.

Позднее расписная керамика была встречена в раскопах. Так, крупные фрагменты толстостенных сосудов (очевидно, кувшинов) с расписным орнаментом красной краской найдены на раскопе 2 в доме из четырех комнат; дата постройки X—XI вв. Таков фрагмент, где орнаментация размещена у донца поясами, в которых в одном случае идет ряд как бы перспективно уменьшающихся треугольников, в другом — такие же ромбы. В поле разбросаны подковообразные фигуры и точки.

На раскопе 4 в верхнем слое, датирующемся по материалу XII в., встречено пять некрупных фрагментов котлов с росписью красной краской в верхней части; судить по ним полностью о композиции невозможно. Роспись в виде полос у венчика, перекрещивающихся линий, сложных переплетений. Большинство котлов из раскопа росписи не имело.

Расписную керамику в средней части долины Кашкадарьи находили при работах и других исследователей. Впервые она была обнаружена В. Д. Жуковым в верхнем слое Сарытепе, где были зафиксированы остатки построек из кирпича-сырца размером $38 \times 17-18$ см и $43 \times 22 \times 8,5$ см

и из жженого кирпича 21×21×4 см. В. Д. Жуков датировал горизонт XI—XIII вв., однако размеры кирпичей и наличие глазурованной керамики разных типов позволяют датировать горизонт в несколько более широких пределах — X—XII вв. Роспись в виде полос, треугольников, ромбов, сеток выполнена красной краской по светлому ангобу на стенках горшкообразных сосудов [8, с. 104, 105].

Расписная керамика была собрана на поверхности поселений Кызтепе, Сарытепе 1 и 2. Несколько фрагментов найдено на Сарытепе 2 вместе с монетой второй половины VIII в. при расчистке «микрохрама» между полями, что позволило Г. Я. Дресвянской и З. И. Усмановой утверждать, что в это время расписная керамика была хорошо известна в Кашкадарье [9, с. 27]. Не говоря о возможности попадания в слой более ранней монеты, следует указать, что в тексте этой же статьи выше авторы говорят о наличии между полями керамики VIII—IX вв., что уже расширяет пределы датировки. Как указано выше, наиболее интересные образцы керамики были найдены на поверхности поселений. В орнаментах выделяются геометрические рисунки в виде прямых, волнистых, пересекающихся линий, часто с включением горошин и несомкнутых полуколец. Среди зооморфных изображений птицы с двумя когтистыми лапками, иногда с хохолком, фантастические животные с треугольным телом, хохлатой головой, загнутым хвостом и четырьмя ножками. Имеются стилизованные антропоморфные изображения [9, с. 26, 27]. Отметим близость ряда мотивов к описанным выше нами и найденным на Алтынтепе. По форме расписная посуда с Сарытепе представляет собой горшки с выпуклым гуловом на плоском дне и с разным диаметром венчика и кувшины.

На Большом Кызтепе расписная керамика найдена в раскопе. Роспись нанесена красной и темно-коричневой краской по светло-желтому ангобу в виде полос, ломаных линий, треугольников, встречено одно изображение птицы. Вместе с этой керамикой в слое находилась глазурованная керамика с растительным и геометрическим орнаментом на белом и красном фоне и с зеленой расплывчатой глазурью. Описывая комплекс в целом, З. И. Усманова и С. К. Кабанов считают, что материал тяготеет к VIII—IX вв., а некоторый «возможно, привнесен из более поздних разрушенных верхних наслоений» [8, с. 107, 111, рис. 2]. Но в таком случае не получает точной даты и расписная керамика. Между тем фиксация ее в сочетании с глазурованной белофонной и краснофонной керамикой перекликается с такими же комплексами из шурфов и раскопов Алтынтепе. Этим мы не хотим ограничить датировку расписной керамики в долине Кашкадарьи только лишь X—XII вв. Напротив, было бы интересно доказать ее появление в более ранний период, причем именно тех ее групп, которые несут сложную орнаментку, в том числе с зооморфными и антропоморфными элементами. Однако в стратиграфически четких слоях, а также в раскопах, где она соотносится со всем комплексом материалов, керамика со сложными росписями определенно датируется X—XI вв. Как указано выше, позднее роспись сохраняется на кухонных котлах.

Таким образом, долина Кашкадарьи дает разнообразную расписную керамику, датируемую нами в пределах X—XII вв. При этом расписная керамика встречена как на городских, так и на сельских поселениях. Она найдена в домах богатых горожан и рядовых сельских жителей. Говорить о соотношении находок ее в городах и на поселениях считаем пока преждевременным.

Находки такой керамики известны и в других районах Согда. Так, для Самарканда керамику «псевдотрипольского» типа отмечал еще В. Л. Вяткин [10, с. 37—40]. Известны ее находки и по раскопкам последних лет, например в раскопе 6 на площади Регистан в Самарканде был найден лепной кувшин XI—XIII вв. с красно-коричневой росписью в виде полос, заштрихованных кружков и овальных фигур [11, с. 199].

Для предшествующего времени единственно близкими по манере росписи на территории Согда оказываются немногочисленные фрагменты по-

суды VII—VIII вв. из Пенджикента. Роспись на них нанесена красной краской, причем по всей поверхности сосуда. В описаниях выделяются ветки и плоды граната [12, с. 296]. На опубликованных рисунках видны также явные изображения дерева и круги с точками вокруг или в середине, очевидно, солярные знаки. А. М. Беленицкий считает, что такой способ украшения сосудов являлся локальной особенностью Пенджикента [13, с. 131]. Надо думать, что он имел в виду период VII—VIII вв.

Следует признать, что уже в VII—VIII вв. в Согде выделяется группа керамики с росписями, в числе мотивов которых имеются изображения дерева, солярного знака и плодов граната. Несомненно, эти изображения несли определенную смысловую нагрузку. Так, плод граната издревле на Востоке считался символом плодородия. Он являлся одним из атрибутов богини Анахиты. Символика, связанная с плодом граната, сохранялась в Средней Азии очень долго. Этнографами отмечалось, что плоды граната в числе других символов древнеземледельческих религиозных ритуалов домусульманской Средней Азии играли большую роль в обрядовых действиях, связанных со свадебным ритуалом у таджиков и узбеков [14, с. 324]. У этих же народов с той же идеей плодородия было связано ношение ожерелий, браслетов из косточек граната, джиды, фиштакки, которые считались обеспечивающими многодетность, будучи одновременно оберегом от дурного глаза [15, с. 286, 287]. С магическими целями изображение плода граната включалось в вышивки, которые готовились в качестве приданого [16, с. 198].

Обратимся к мотивам росписей на керамике, представленной сборами из Кашкадарьинского оазиса и описанной выше. Это прежде всего изображения дерева и его ветвей. Культурные представления, связанные с деревом, относятся к числу древнейших. Не будем пытаться усматривать в наших довольно примитивных рисунках изображение «мирового дерева», хотя они и сочетаются на описываемой керамике с фигурой полумесяца. Отметим лишь, что и изображения «мирового дерева» сохраняются в период развитого средневековья, например в орнаментации таких изделий, как очажки [17, с. 108]. Культ деревьев был в той или иной форме даже включен в ислам. В народной же среде явно сохранялись древние представления, связанные с деревом. О живучести таких представлений в Средней Азии непрерываемо свидетельствуют данные этнографов, отмечающих, что культ деревьев являлся «одной из самых характерных черт местных верований, одним из существенных компонентов культа плодородия в целом». Культ этот сохранялся до недавнего времени [16, с. 197—205].

Изображения птиц на расписной керамике Кашкадарьи достаточно условны, в них трудно распознать конкретный вид птицы. На посуде из Алтынтепе птицы размещены на фоне полумесяцев и точек и рядом с орнаментом в виде полос с точками по сторонам, явно передающим ветви дерева или растительные побеги. Пышный хвост птицы может указывать на ее связь с павлином, фазаном. Однако утверждать это определенно для данных изображений трудно. Сходная символика встречается в Кашкадарье на очажках и подставках-противнях, ставившихся перед ними. Так, на одной круглой подставке из Алтынтепе была изображена птица у дерева.

Как известно, птица также являлась символом Анахиты и наряду с плодом граната, фигурой полумесяца могла заменять ее изображение [18, с. 58, 59]. На средневековой керамике изображение птицы воспринимается в контексте с другими изображениями как один из символов культа плодородия. Следы почитания птиц сохраняются у потомков оседлого населения Средней Азии. Так, магическими свойствами наделяются амулеты-украшения в виде фигурок птиц (такими же свойствами наделялись перья и когти птиц, используемые в качестве амулетов). Изображения птиц издревле связывались с идеей плодородия [15, с. 282—284].

Одним из наиболее часто встречающихся мотивов является сплошь закрасенный краской круг с точками или крапинами вокруг него — изображение, повсеместно признающееся солярным знаком. Интересно

применение такого знака в долине Кашкадарьи в более ранний период: изображение красного круга с точками вокруг него было нанесено на щеку персонажа, фрагмент скульптуры которого был найден при раскопках храма III—IV вв. на Еркургане [19, с. 536]¹. Если его и здесь рассматривать как солнечный знак, а это вероятнее всего, то в скульптуре можно видеть изображение солнечного божества. В таком случае в дальнейшем круг с точками вокруг мог служить не только символом солнца, но и символом солнечного божества.

Солярный знак на средневековых кашкадарьинских котлах сочетается либо со спиралью (на котлах с Алтынтепе), либо с полосами, внутри которых заключена волнистая линия с точками по сторонам (Ялпактепе). И спирали, и волнистые линии могли передавать один символ — символ воды, водного потока. Спираль считается символом воды и богини водной стихии Ардвисуры Анахиты [20, с. 51]. Сочетание спирали с солнечными символами мы видим, например, на раннекангюйской керамике Хорезма, что свидетельствует, как полагает Ю. А. Рапопорт, о равном почитании солнца и водной стихии [20, с. 51, рис. 13], а, по мнению Ш. М. Шукурова, расположение рядом спирали и солярного знака отражало культ Анахиты и Митры и символизировало мужское и женское начала [17, с. 107]. Сочетание крупных спиралей с лентами, внутри которых заключены волнистые линии, имеется в расписанной красным ангобом маслобойке X—XI вв. из Магиана, представленной в экспозиции музея в г. Пенджикенте.

Установлено, что «культ солнца в доарабское время пользовался широким распространением в Средней Азии» [21, с. 43]. Отсюда распространенность солнечной символики, которая не исчезает и в пору развитого средневековья. Пережиточно сохранявшиеся в новое время представления, связанные с небесными светилами и прежде всего с солнцем, выделяли их роль как оплодотворяющего начала [15, с. 289, 290]. Иногда изображения солярных символов (например, в Хорезме) связывались со стремлением предохранить себя от действия враждебных сверхъестественных сил [16, с. 230].

Фигуры в виде полумесяца, дуги, скобки могли передавать знак луны, причем эти знаки встречаются как самостоятельно, так и в сочетании с изображением дерева.

Узор в виде ромба или полуромба считается широко распространенным с палеолита до наших дней символом женского начала в природе [22, с. 18] и принадлежит к символике плодородия [16, с. 227]. То же, очевидно, можно сказать относительно овалов с черточкой посередине².

Таким образом, в росписях кашкадарьинской керамики X—XII вв. отражены символы, несомненно восходящие к домусульманским представлениям местного населения и связанные в целом с идеей плодородия, его культом, возможно, с символикой солнечных и лунных божеств. Мы не ставили перед собой задачи выяснения генезиса семантики изображений, но старались показать сохранение ряда символов или магического значения изображений вплоть до нового времени.

Нельзя не заметить, что средневековая керамика с красными ангобными росписями составляет особую группу. Это обстоятельство отмечалось и ранее. Однако исследователи больше обращали внимание на архаичный вид такой посуды, пытаясь, как указывалось выше, связать ее производство с домашним ремеслом, с традициями сельского населения и т. д. Меньше обращалось внимание на характер орнамента, ее символику. Между тем именно в этом, возможно, кроется ключ к разгадке назначения этой керамики. Здесь имеют место элементы орнамента.

¹ В тексте сказано, что на лбу и щеке нанесена красная семилепестковая розетка. На рисунке [19, с. 527] розетка ясно видна на лбу, но на щеке не просматривается, хотя, возможно, изображение недостаточно четкое и она была вписана в круг. При этом розетка также является солярным знаком.

² К символике женского начала относят этнографы изготовлявшиеся в Таджикистане ритуальные печенья-богурсаки в виде лепешки с желобком.

не встречающиеся или почти не встречающиеся в глазурованной или штампованной керамике X—XII вв. Возникает предположение, что такая посуда изготовлялась со специальными целями, а символика мотивов ее росписи подсказывает, что она могла применяться при совершении каких-то обрядов.

Труднее, конечно, представить, для каких именно обрядов предназначался такой специальный набор посуды. Думается, что некоторые предположения можно высказать. Очевидно, надо начать с котлов, ибо в отличие от горшочков назначение их более ограничено — они предназначены для приготовления пищи. В таком случае либо следует полагать, что роспись, в том числе солярные знаки, наносилась на котлы в качестве оберегов для любой изготовлявшейся в них пищи, либо предположить изготовление в них пищи специальной (напомним, что большинство котлов такой росписи не имели). Такой пищей мог быть, например, сумальяк, варившийся из проросшей пшеницы, или жидкая каша гуджа, приготовлявшаяся из семи разновидностей злаков. Традиция приготовления такой пищи в день науруза сохранилась в Средней Азии до нового времени. Г. П. Снесарев, приводя данные об этом обряде, не сомневается, что обычай этот имеет древние местные корни, находит параллели в культах умирающих и воскресающих божеств древности и является магическим обрядом, имевшим целью обеспечить богатый урожай текущего года [16, с. 211—215]. Приготовление сумальяка было связано с различными обрядами, в том числе, например, с обычаем класть на ушки казана щепотки соли как защиту от «дурного глаза». Такую же роль оберега могли выполнять в нашем случае солярные знаки. Нет сомнения, что обычай, который зарегистрирован этнографически, связывается с домусульманскими обрядами, должен был существовать и в среднеазиатском средневековье.

Бируни сообщает о празднике м-н-и-д-хвара, когда согдийцы едят кушанье, приготовляемое из просяной муки, масла и сахара [23, с. 254]. Это косвенно подтверждает возможность изготовления специальных кушаний и в другие праздники.

Вполне возможно предположить назначение котлов с росписями для приготовления сумальяка или другой подобной ему по магическому значению пищи. Если это так, то описанные горшочки с росписями могли ранее предназначаться для раздачи такой пищи. Но можно предположить и другое. У народов Востока существовал обычай проращивания зерна к празднику науруза. Отмечая его у древних персов, Бируни писал, что они сажали ячмень в корыте или иной посуде, считая, что это принесет благо, но вместе с тем он же отмечал, что до его времени сохранился обычай сажать вокруг блюда семь разновидностей злаков [23, с. 228]. Не исключено, что горшочки со столь специфическими символами могли предназначаться и для этого. Описывает Бируни и обычай обливаться в день науруза водой из сосудов, зачерпывая ее из каналов и водоемов «на счастье и для защиты от бедствий» [23, с. 228]. И для этих целей могла предназначаться специальная посуда.

Не исключаем, что сосуды могли быть связаны и с обрядом «кормления» духов предков. В Хорезме еще недавно отмечался обычай особых приготовлений для встречи духов умерших, которые могли «посещать» свой дом в особые дни, в том числе в канун больших мусульманских праздников. Для этого готовилась особая пища, ибо считалось, что если духов не накормить, они могут принести вред [16, с. 117, 118]. Известен и обычай оставления части пищи на могиле. Не исключено, что для таких целей могла изготовляться специальная посуда. Символика, связанная с воскресающей природой, идеей плодородия, как известно, не противоречит обрядам поклонения предкам. Жертвоприношения предкам во время празднеств встречи весны должны были содействовать оживлению природы, обеспечить плодородие в течение всего года [20, с. 115]. Об обычае приносить пищу для духов умерших, распространенном у персов, согдийцев, хорезмийцев, сообщает Бируни [23, с. 236, 254, 258]. Как уже указано, сохранение древних обычаев часто сочеталось с ис-

ламской обрядностью, в том числе с погребальной, а также с мусульманскими праздниками.

Какой бы вариант употребления расписной посуды ни принять, использование ее скорее всего было связано с празднованием науруза. По этнографическим данным, именно науруз является самым большим праздником, с которым связано много народных обычаев. Так, при подготовке к нему покупается новая одежда, заменяется в доме старая глиняная посуда, проращиваются зерна ячменя или пшеницы. На тринадцатый день науруза устраиваются народные гуляния за городом. Празднуется науруз 21 марта, в день весеннего равноденствия [24, с. 105]. Р. Фрай отмечал, что современные обряды, связанные с празднованием науруза в Иране (почитание огня и другие народные обычаи и поверья), восходят к доисламскому периоду [25, с. 323]. Перед наурузом современные зороастрийцы Ирана наполняют различные сосуды зернами пшеницы, ячменя, заливают их водой, смешанной с золой, а когда семена прорастают, приносят их в дом и ставят в нишу. В ночь перед Новым годом на крыше ставят огонь, а также керамические сосуды с водой, веточками тамариска и других растений, здесь же ставилась ритуальная еда и питье [26, с. 70, 71].

Ряд обрядов сопровождал празднование науруза и в Средней Азии. Ю. А. Рапопорт подчеркивает связь среднеазиатских новогодних празднований с культом умирающей и воскресающей природы и солярным культом [20, с. 117]. Сохранились сведения о том, что еще недавно таджикское население верховий Кашкадарьи с наступлением весны, в дни Нового года, устраивало гуляние и угощение, выходя за кишлак в сады [27, с. 90]. Подобный обряд прямо перекликается со сведениями Бируни о том, что люди поклонялись в этот день солнцу и выходили в степи, и наслаждались, взирая на ее зеленый покров [23, с. 237]. Для нашего изложения важно упоминание о сохранении таких обрядов именно в Кашкадарье.

По материалам Е. М. Пещеревой, в горных районах Таджикистана ко дню весеннего равноденствия обязательно возобновлялись настенные росписи, и, следовательно, делались они не только для украшения жилища, но имели определенный смысл. Так, точечный орнамент в этих росписях наносился с магической целью — увеличить количество скота в хозяйстве и вызвать изобилие в доме [28, с. 110]. С той же целью мелкими белыми пятнами покрывался главный столб в доме [28, с. 79]. Тот же смысл мог вкладываться, кстати, в нанесение на расписные сосуды многочисленных точек. Красной глиной в Каратегине и Дарвазе наносились магические знаки на стены дома при новогодней уборке. Такие знаки назывались «баран-производитель» или «рога барана» и должны были обеспечить обилие скота [29, с. 159; 30, с. 185]. Очевидно, здесь, как и на керамике, сам красный цвет имел определенную символику. Отмечалось также, что перед наурузом на стены домов и террас наносились изображения растений, животных, геометрических фигур, знаки пятерни [31, с. 11]. Таким образом, нанесение красной краской росписи на стены непосредственно было связано с празднованием науруза.

На наш взгляд, А. М. Беленицкий ближе всех подошел к вопросу о возможной связи расписных сосудов с культовыми церемониями. Описывая изображение в настенной живописи Пенджикента вазы, очевидно, из драгоценного металла, с ветками гранатового дерева с плодами, он подчеркивал, что плодам граната издревле придавалось магически-символическое значение. При этом исследователь указывал на связь с изображением женского божества и предположил существование какой-то культовой церемонии, в которой ваза с ветками граната занимала центральное место. Возможно, это был праздник, совпадавший со временем созревания граната. Далее А. М. Беленицкий описывал находку уникальной глиняной вазы с резным орнаментом, поразительно сходной с изображенной в живописи, но, вероятно, высоко ценившейся и не всякому доступной. В связи с последним обстоятельством он и высказал предположение, что найденные в Пенджикенте сосуды, на которых красной краской на-

несены изображения веток гранатового дерева с плодами, могли такие вазы заменять [32, с. 43—45]. Тем самым предполагалось участие таких сосудов в культовых церемониях.

Как следует из сказанного выше, в расписной керамике Кашкадарьинского оазиса X—XII вв. преобладают такие мотивы, как солярные знаки, изображения луны, дерева, птиц, цветов, символика, связанная с женским началом. Но подобная символика имеет место и в расписной керамике других районов. Так, в Отраре расписная керамика появляется в слоях X—XI вв. [33, с. 190], основные мотивы росписей в XII—начале XIII в.—заштрихованные треугольники, спиралевидные завитки, солярные знаки [33, с. 105, рис. 66]. Спиралевидные завитки, зигзаги, полосы — наиболее характерные элементы расписной гончарной керамики Южного Казахстана X—XII вв. Для этой территории отмечается ее доживание до позднего средневековья [34, с. 30]. В керамике XI—начала XIII в. городища Актобе I основные мотивы росписей — полосы, крупные точки, завитки, спирали, «восьмерки», S-образные знаки [35, с. 167].

В керамике X—XII вв. городища Шахр-и-Минг в Таджикистане представлены такие мотивы, как цепочка из овалов, концентрические круги, завитки в виде буквы S [36, с. 130, 131]. Выше упомянута маслобойка из Магиана, на которой помещены спирали и волнистые линии.

Основные мотивы росписей керамики XI—XII вв. в Фергане — волнистые и зигзагообразные линии, растительные побеги с завитками, спирали, меандры, звездочки. На своеобразном сосуде из Кзыл-Октябрьского городища коричнево-красной краской нанесен на горловине и тулове узор в виде рядов «елочек» с округло изгибающимися и поднятыми вверх ветвями. Попутно отметим, что эти деревца очень напоминают таковые же на кашкадарьинской керамике. Деревья местами разделяются вертикальными рядами кружков [1, с. 39, 40]. Полосы, пятна, завитки, побеги нанесены краской на водолеп-мургоби XI—XII вв. из Карабулака [37, с. 49, 70]. На крышках из Карабулака расписной орнамент в виде полос, волнистых линий, точек, вихревых розеток, очевидно тоже связанных с символикой солнца [37, с. 50, 51, рис. 32].

Большая группа расписных сосудов, опубликованная В. Л. Вяткиным [10, с. 37—40], несла роспись в виде полос, треугольников, точек, кругов, наиболее часто — в виде завитков и спиралей. Такие же мотивы дает и керамика Афрасиаба из более поздних раскопок (см. например [11, с. 199]).

В горных районах Таджикистана на керамике еще недавно применялся расписной орнамент в виде полос, волнистых линий, особенно часто в виде завитков и изогнутых веточек, с внешней стороны которых размещены крупные точки (вспомним полосы с точками по сторонам от них в росписях керамики Алтынтепе). Е. М. Пещерева отмечала архаичность орнамента, аналогии которому можно найти на древнейшей керамике [28, с. 78—84].

Таким образом, расписной орнамент на керамике сохранялся до позднего средневековья (Казахстан) и нового времени (Таджикистан). В керамике X—XII вв. присутствуют локальные элементы, особенно в формах посуды, технике изготовления, но основные мотивы росписей имели широкое распространение. По существу, для всех районов, где встречается расписная керамика, характерны такие элементы, как изображение деревьев, ветвей, растительных завитков, волнистых линий, спиралей, солярных знаков. Реже встречаются зооморфные мотивы.

На наш взгляд, есть все основания считать, что средневековая расписная посуда была посудой особой, связанной с древними культовыми обрядами, пережиточно сохранившимися на территории распространения ислама. Возможно следующее объяснение распространения расписной керамики с характерным набором мотивов именно в период после принятия ислама. До ислама, когда отправление культа, обрядовых празднеств совершалось в храмах, городских и домашних святилищах и сопровождалось многочисленными и разнообразными атрибутами культа (алтари,

статуи, терракотовые иконки, курильницы и пр.), керамика специального назначения могла изготавливаться редко или в небольшом количестве (Пенджикент). В пору распространения ислама, когда многие атрибуты культа вынужденно исчезают, а сами культы и магия, связанная с идеей плодородия, продолжают сохраняться, начинают более широко использоваться и соответственно изготавливаться особые сосуды с соответствующей символикой. Во всяком случае, нам представляется, что именно специальное назначение расписных глиняных сосудов наиболее убедительно объясняет связь с ними устойчивой символики изображений, а также самое существование таких сосудов в сочетании с высококачественной глазурованной керамикой. Связь тут надо искать не с тюрками (символика восходит к таковой же у древнеземледельческих народов Средней Азии), не с архаичным производством, домашним ремеслом, а с архаичными воззрениями и традициями. Сохранение определенной символики, очевидно, находилось в общем русле развития средневекового сознания.

В новое время после распространения фарфоровой посуды такие функции особой посуды перешли к посуде глиняной вообще. Есть из нее считалось богоугодным делом, особенно в праздники, в дни массовых обрядовых празднеств, трапез (свадьба, поминки и др.). Обязательной глиняная посуда считалась при совершении обрядов, связанных с культом Биби Сешанбе и Биби Мушкилкушо, при обряде символического кормления духов предков [38, с. 51]. По другим данным, в месяце рамазана в городах пищу ели только из глиняной посуды, причем ежегодно перед постом покупали новую [28, с. 6]. Очистительные обряды очень древнего происхождения, совершавшиеся в месяце сафар, сопровождалась прыганием через костер и битьем глиняной посуды [28, с. 8].

Предметы, связанные с каким-либо праздником, обрядом, могли изготавливаться специально к нему, но могли употребляться неоднократно. Так, в Самарканде, Каратаге, Риштане вплоть до революции к празднику весеннего равноденствия специально изготавливались свистульки в форме различных зверей и птиц. Через несколько дней после праздников игрушки выбрасывались [28, с. 235, 241, 270].

Внедрение ислама в Средней Азии сопровождалось борьбой со старыми религиозными воззрениями и обрядами, однако сохранение многих до-мусульманских представлений вплоть до нового времени показало их живучесть и глубокие корни в идеологии населения. Как справедливо указывала О. А. Сухарева, «в народной среде долго сохранялись и втайне совершались старые обряды» [39, с. 14]. При этом старые духовно-религиозные представления не только продолжали существовать, но и эволюционировали [40, с. 116]. Разумеется, этот процесс в той или иной форме должен быть отражен в археологическом материале. Одну из таких редких возможностей и предоставляет, на наш взгляд, расписная керамика средневековья.

ЛИТЕРАТУРА

1. *Заднепровский Ю. А.* Средневековая расписная керамика Ферганы // КСИА. 1969. Вып. 120.
2. *Сайко Э. В.* История технологии керамического ремесла Средней Азии VIII–XII вв. Душанбе, 1966.
3. *Кругликова И. Т., Сарияниди В. И.* Пять лет работы советско-афганской археологической экспедиции // Древняя Бактрия. М.: Наука, 1976.
4. *Литвинский Б. А.* Археологическое изучение Таджикистана советской наукой // Тр. ИИАЭ АН ТаджССР. Т. XXVI. Сталинабад, 1954.
5. *Пугаченкова Г. А., Ремпель Л. И.* История искусств Узбекистана. М.: Искусство, 1965.
6. *Распопова В. И.* Ремесло и домашние промыслы раннесредневекового Согда // СА. 1972. № 4.
7. *Лунина С. Б.* Здание X–XI вв. на Алтынтепе // Научные труды ТашГУ им. В. И. Ленина. Вып. 517. Материалы по истории, историографии и археологии. Ташкент, 1976.
8. *Усманова З. И., Кабанов С. К.* К стратиграфии верхних (VIII–XIII вв.) наслоенных памятников зоны Чимкурганского водохранилища // ИМКУЗ. Ташкент. 1975. Вып. 12.
9. *Усманова З. И., Дресвянская Г. Я.* Новые данные к изучению памятников сред-

- него течения Кашкадарьи // Научные тр. ТашГУ им. В. И. Ленина. Вып. 473. Материалы по истории и археологии Средней Азии. Ташкент, 1974.
10. *Вяткин В. Л.* Афрасиаб – городище бывшего Самарканда. Ташкент, 1974.
 11. *Бурякова Э. Ю., Буряков Ю. Ф.* Новые археологические материалы к стратиграфии средневекового Самарканда (по раскопкам площади Регистан в 1969–1971 гг.) // Афрасиаб. Вып. II. Ташкент: Фан, 1973.
 12. *Бентович И. Б.* Керамика верхнего слоя Пенджикента (VII–VIII вв.) // МИА. 1964. № 124.
 13. *Беленицкий А. М.* Общие результаты раскопок городища древнего Пенджикента (1951–1953 гг.) // МИА. 1958. № 66.
 14. *Лобачева Н. П.* Различные обрядовые комплексы в свадебном церемониале народов Средней Азии и Казахстана // Домусульманские верования и обряды в Средней Азии. М.: Наука, 1975.
 15. *Борозна Н. Г.* Некоторые материалы об амулетах-украшениях населения Средней Азии // Домусульманские верования и обряды в Средней Азии. М.: Наука, 1975.
 16. *Снесарев Г. П.* Реликты домусульманских верований и обрядов у узбеков Хорезма. М.: Наука, 1969.
 17. *Шукуров Ш. М.* К анализу принципов иконографии в изобразительном искусстве Средней Азии // Средняя Азия в древности и средневековье (история и культура). М.: Наука, 1977.
 18. *Рапопорт Ю. А.* Об изображении на Бартымском блюде, найденном в 1951 г. // СА. 1962. № 2.
 19. *Сулэйманов Р., Исаков М., Туребеков М., Нефедов Н.* Раскопки на городище Еркурган // АО – 1975. М., 1976.
 20. *Рапопорт Ю. А.* Из истории религии древнего Хорезма // ТХАЭЭ. 1971. Т. VI.
 21. *Литвинский Б. А.* Кангюйско-сарматский фарн (к историко-культурным связям племен Южной России и Средней Азии). Душанбе, 1968.
 22. *Алброз А. К.* Раннеземледельческий культовый символ («ромб с крючками») // СА. 1965. № 3.
 23. *Бируни Абурейхан* Памятники минувших поколений // Избранные произведения. Т. 1. Ташкент, 1957.
 24. *Кисляков Н. А.* Персы (этнографический очерк) // СЭ. 1953. № 3.
 25. *Фрай Р.* Наследие Ирана. М.: Наука, 1972.
 26. *Дорошенко Е. А.* Зороастрийцы в Иране (историко-этнографический очерк). М.: Наука, 1982.
 27. *Кисляков Н. А.* Некоторые материалы по этнографии таджиков верховий Кашкадарьи // Тр. ИИАЭ АН ТаджССР. 1960. Т. СХХ.
 28. *Пещерева Е. М.* Гончарное производство Средней Азии // Тр. ИЭ. Нов. сер. 1959. Т. XLII.
 29. *Таджики Каратегина и Дарваза.* Вып. 1. Душанбе: Дониш, 1966.
 30. *Рахимова М.* Некоторые обычаи и обряды, связанные со скотоводством у таджиков Каратегина и Дарваза // Тр. ИИАЭ АН ТаджССР. 1960. Т. СХХ.
 31. *Кисляков Н. А.* Вотивные предметы горных таджиков // Сб. МАЭ. 1970. Т. XXVI.
 32. *Беленицкий А. М.* Новые изображения ритуальных предметов на стенных росписях древнего Пенджикента // Тр. ИИАЭ АН ТаджССР. 1960. Т. СХХ.
 33. *Акишев К. А., Байпаков К. М., Ерзакович Л. Б.* Древний Отрар. Алма-Ата: Наука, 1972.
 34. *Акишев К. А., Байпаков К. М., Ерзакович Л. Б.* Новое в средневековой археологии Южного Казахстана // Культура древних скотоводов и земледельцев Казахстана. Алма-Ата: Наука, 1969.
 35. *Максимова А. Г., Мерциев М. С., Вайнберг Б. И., Левина Л. М.* Древности Чардары. Алма-Ата: Наука, 1968.
 36. *Беленицкий А. М.* Отчет о работе Вахшского отряда в 1946 г. // МИА. 1950. № 15.
 37. *Брыкина Г. А.* Карабулак. М.: Наука, 1974.
 38. *Писарчик А. К.* Некоторые сведения о народной керамике Самарканда // История и этнография народов Средней Азии. Душанбе: Дониш, 1981.
 39. *Сухарева О. А.* Ислам в Узбекистане. Ташкент: Изд-во АН УзССР, 1960.
 40. *Литвинский Б. А.* Семантика древних верований и обрядов памирцев // Средняя Азия и ее соседи в древности и средневековье. М.: Наука, 1981.

S. B. Lunina

PAINTED POTTERY OF THE 10th-12th CENTURIES AND ITS USES
(ON THE MATERIALS OF THE KASHKADARYA OASIS)

S u m m a r y

Mediaeval unglazed pottery from Central Asia decorated with red, brown or black patterns has long attracted researchers, especially its earliest type associated with the migration of the rural population to towns, with handicrafts and the Turkic ethnoses. The study of the ornamental patterns and their symbolics is the key to the evolution of the pottery and its uses. The material recently obtained in the Kashkadarya oasis and its comparison with similar pottery from other regions identifies the patterns of trees, branches, flowers, birds, solar signs, crescents, spirals connected, on the whole, with the idea of fertility and its cult. Ethnographic parallels point to a special use of such pottery on Nauruz, or other holidays rooted in the pre-Islamic times.