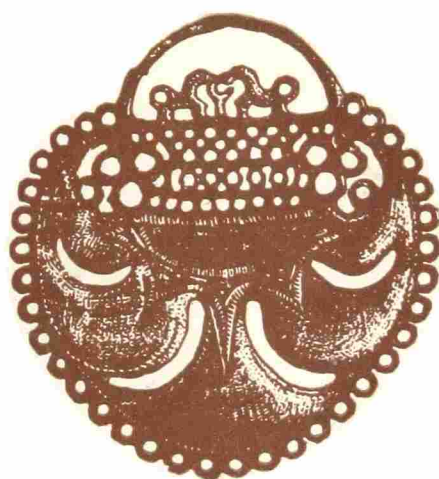


ISSN 0038-5034

АКАДЕМИЯ НАУК СССР

СОВЕТСКАЯ АРХЕОЛОГИЯ



2

1987

ЛИТЕРАТУРА

1. Ковалевская В. Б. Северокавказские древности.— В кн.: Степи Евразии в эпоху средневековья. Археология СССР. М.: Наука, 1981.
2. Каменецкий И. С., Кропоткин В. В. Погребение гуннского времени близ Танаиса.— СА, 1962, № 3.
3. Галанина Л. К. Равнемоетские погребения Келермесского могильника.— В кн.: XIII Крупновские чтения по археологии Северного Кавказа. Тез. докл. Майкоп, 1984.
4. Галанина Л. К. Раннескифские уздечные наборы (по материалам Келермесских курганов).— АСГЭ, 1983, вып. 24.
5. Ильинская В. А. Современное состояние проблемы скифского звериного стиля.— В кн.: Скифо-сибирский звериный стиль в искусстве народов Евразии. М.: Наука, 1976.
6. Ильинская В. А., Тереножкин А. И. Скифия VII—IV вв. до н. э. Киев: Наук. думка, 1983.
7. Черненко Е. В. Скифские лучники. Киев: Наук. думка, 1981.
8. Петренко В. Г. Скифская культура на Северном Кавказе.— АСГЭ, 1983, вып. 23.
9. Черненко Е. В. Скифо-персидская война. Киев: Наук. думка, 1984.
10. Мурзин В. Ю. Скифская архаика Северного Причерноморья. Киев: Наук. думка, 1984.
11. Анфимов Н. В. Археологические разведки по среднему Прикубанью.— КСИИМК, 1955, вып. 60.
12. Анфимов Н. В. Меото-сарматский могильник у ст. Усть-Лабинской.— МИА, 1951, № 23.
13. Анфимов Н. В. Основные этапы развития культуры меото-сарматских племен Прикубанья (по материалам грунтовых могильников): Автореф. канд. дис. М.: ИИМК АН СССР, 1954.

Г. ГУТЛЫЕВ, А. Б. НИКИТИН

КЛАД САСАНИДО-КУШАНСКИХ МОНЕТ И ПОДРАЖАНИЙ ЧЕКАНУ ВАСУДЕВЫ ИЗ ТУРКМЕНИИ

В начале 1980-х годов на левом берегу Амударьи, около с. Пельверт Халачского р-на, был найден клад медных монет. Точное время и обстоятельства находки неизвестны. В состав клада входили, по-видимому, несколько сот монет сасанидских кушаншахов и подражаний монетам кушанского правителя Васудевы. Сотруднику Института истории имени Ш. Батырова АН ТуркмССР Г. Гутылеву, производившему археологические работы в районе Средней Амударьи, были переданы 17 монет из этого клада. По этой случайной выборке можно составить представление о составе клада (рис. 1).

Пять монет принадлежат чекану кушаншаха Хормизда I, время правления которого В. Г. Луконин относил к 80-м годам IV в. [1, с. 150]. Ряд исследователей придерживается более ранней датировки всей серии сасанидо-кушанских эмиссий [2, с. 13—42; 3, с. 117], но точка зрения В. Г. Луконины представляется нам более верной, поскольку известны соответствия между сасанидо-кушанскими монетами и монетами сасанидских шахиншахов второй половины IV в., а соответствий с монетами III в. не прослеживается [1, с. 135].

На лицевой стороне монет Хормизда I изображен бюст кушаншаха, вправо, в короне с протомой льва, увенчанной шаром. На экземплярах хорошей сохранности читается идущая по краю монетного поля легенда на пехлеви: 'whlmzdy MLK'. На оборотной стороне одной монеты из клада (см. Приложение, № 1) изображена сцена инвеституры: стоящий перед пиреем царь, слева, и божество, сидящее на троне, с венцом и трезубцем в руках, справа (тип d₁/4, по классификации В. Г. Луконины) [1, табл. XXI]. На четырех моментах (№ 2—5) на оборотной стороне изображен пирей с фигурой божества над ним. В правой руке божества — диадема, в левой — трезубец (тип d₁/7, по В. Г. Луконину). Легенды оборотных сторон неразличимы. Сасанидо-кушанские эмиссии Хормизда I чеканились в Мерве — обозначение этого города имеется на

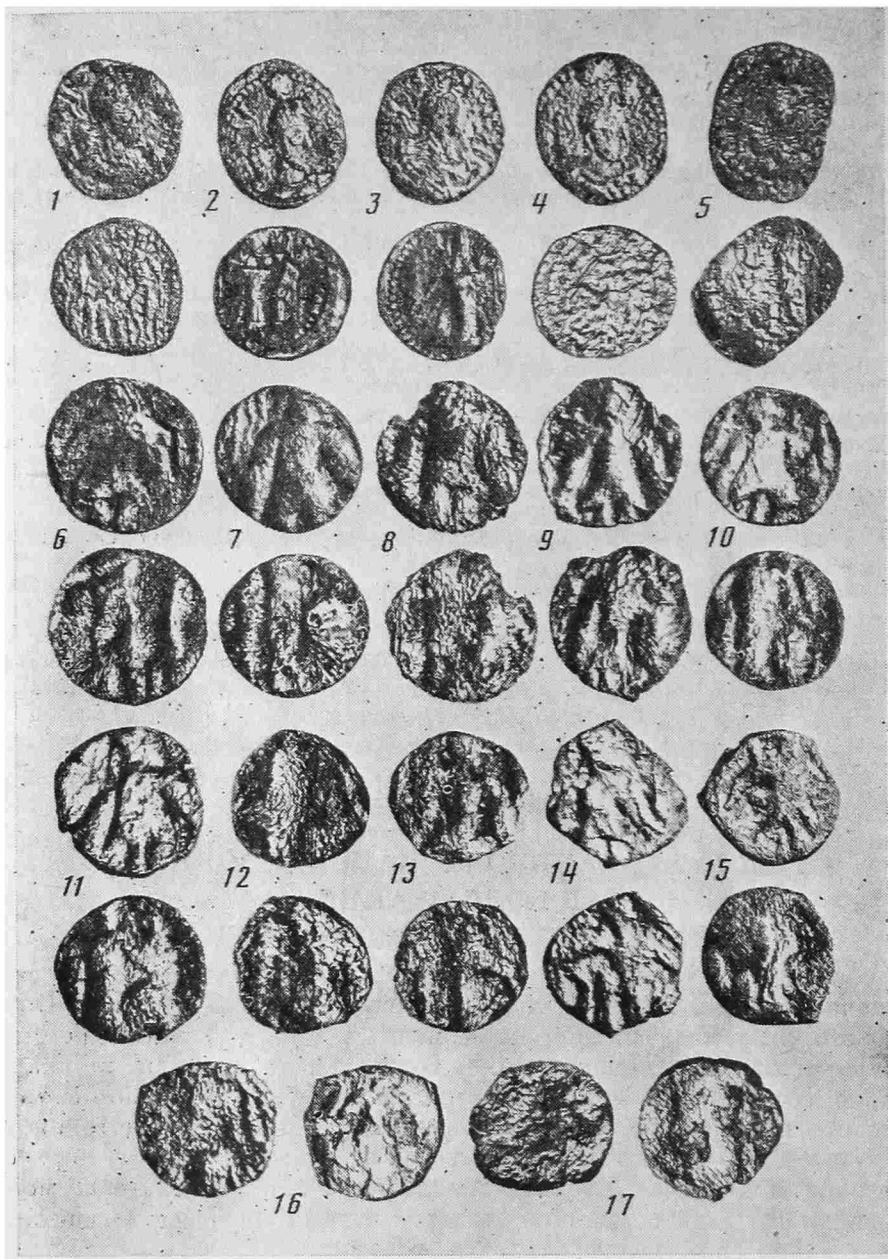


Рис. 1. Сасанидо-кушанские монеты и подражания монетам Васудевы I из клада с левого берега Амударьи

драхмах и денарах этого правителя — mlwy [1, с. 138]. Его медные номиналы, равно как и монеты других кушаншахов, встречаются в числе находок с территории Мервского оазиса.

Двенадцать монет представляют собой подражания чекану правителя Васудевы I, правление которого, очевидно, следует датировать в пределах III в. На лицевой стороне их прототипов изображался царь, стоящий перед алтарем, с трезубцем в руке, на оборотной — бог Шива, стоящий перед быком. Различные серии подражаний повторяют эти сюжеты с большей или меньшей степенью искажения. Все 12 монет из клада относятся к выделенному Е. В. Зеймалем III периоду чеканки подражаний, когда изображения полностью схематизировались, но еще не произошло полной потери их содержания [4, с. 243]. Места чеканки подражаний пока не установлены. Различные серии подражаний монетам Васудевы I встречаются на юге Средней Азии, на территории Афганистана и Северной Индии. Датировать их приходится в широких пределах — IV—V вв. Хронологическая классификация групп подражаний разработана

Е. В. Зеймалем на основе монетных находок из Таджикистана, где подражания I и II периодов встречаются совместно с наиболее ранними эмиссиями сасанидских кушаншахов (Янгибадский клад 1969 г.) [4, с. 244, 293; 5, с. 47–52], а подражания IV и V периодов — с монетами поздних кушаншахов, плохой сохранности (Болдайтепинский клад, 1962 г.) [4, с. 244, 292; 5, с. 53–56]. Сходный состав имеют и клады из Гандхары. В составе одного из них найдены подражания монетам Васудевы I, перечеканенные по сасанидо-кушанским монетам [6, с. 93–108, рис. 12, 49, 50]. В рассматриваемом нами кладе подражания

Состав клада

№ п. п. *	Тип	Вес, г	Диаметр, мм	Оси
1	Кушаншах Хормизд I (тип d ₁ /4)	1,75	14,5	12
2	То же (тип d ₁ /7)	1,91	15	3
3	То же	1,74	14,5	12
4	»	1,72	15	9
5	»	1,08	16	7
6	Подражание чекану Васудевы I III период	2,15	17	11
7	То же	2,19	16	12
8	»	1,53	16	12
9	»	1,18	15	12
10	»	1,28	15	1
11	»	2,80	16	1
12	»	2,87	15	12
13	»	1,35	15	6
14	»	1,47	15	12
15	»	2,18	14,5	12
16	»	1,48	15	12
17	»	2,60	15,5	11

* Соответствуют номерам на рис. 1.

III периода найдены вместе с монетами кушаншаха Хормизда, хорошей сохранности, что говорит об их относительной временной близости и подтверждает эту хронологическую схему. Основываясь на имеющейся у нас выборке, клад и соответственно время обращения подражаний III группы, если исходить из датировки монет Хормизда, следует отнести к рубежу IV—V вв. К сожалению, неизвестно, входили ли в его состав монеты других кушаншахов, кушанские монеты или другие группы подражаний. Основной процент составляли, видимо, все же выпуски Хормизда I и подражания чекану Васудевы I, III группы.

Находки кушанских монет и подражаний в районе Средней Амударьи нередки, причем количество подражаний примерно равно количеству найденных здесь монет кушанских правителей. В своде находок, составленном В. Н. Пилипко, 2 монеты принадлежат чекану Вимы Кадфиза, 9 — Канишки I, 1 — Хувишки, 9 — Васудевы I, 6 — Канишки III (всего 27 кушанских монет) и 23 монеты — подражания чекану Васудевы [7, с. 96]. Известны и находки сасанидо-кушанских монет — монета Хормизда I (тип d₁/7) найдена в 1980 г. при раскопках городища Ходжаидат-кала, около райцентра Карабекаул Амударьинской экспедицией Института истории АН ТуркмССР.

То, что монеты, обращавшиеся на территории Бактрии, встречаются в большом количестве в районе среднего течения Амударьи, вполне закономерно. Амударья — одна из основных транспортных и торговых магистралей древней Средней Азии. По ней в течение первых нескольких веков нашей эры кушанские и сасанидо-кушанские монеты поступали в более северные районы, где они вплоть до V в. н. э., вероятно, служили основой для местного денежного обращения. Наличие в районе Средней Амударьи не только отдельных находок, но и кладов медных монет подтверждает это предположение. Установлено, что кушанские монеты обращались на территории Хорезма в период, предшествующий

началу хорезмийской чеканки. Их надчеканивали, а позднее использовали в качестве монетных кружков для чеканки местных эмиссий. Встречаются среди находок из Хорезма и подражания монетам Васудевы I и монеты сасанидских кушаншахов [8, с. 87, 177].

ЛИТЕРАТУРА

1. Луконин В. Г. Культура Сасанидского Ирана. М.: Наука, 1969.
2. *Bivar A. D. H.* The Kushano-sasanian Coin Series.— J. Numismatic Soc. India, 1956, v. XVIII, pt. 1.
3. *Rosenfield J. M.* The Dynastic Arts of the Kushans. Berkeley — Los Angeles, 1967.
4. Зеймаль Е. В. Древние монеты Таджикистана. Душанбе: Дониш, 1983.
5. Давидович Е. А. Клады древних и средневековых монет Таджикистана. М.: Наука, 1979.
6. *Cribb J.* Gandharan Hoards of Kushano-sasanian Coins and Late Kushan Copper.— Coin Hoards, t. VI. L., 1981.
7. Пилипко В. Н. Топография находок кушанских монет на побережье Средней Амударьи.— В кн.: История и археология Средней Азии. Ашхабад: Ылым, 1978.
8. Вайнберг Б. И. Монеты древнего Хорезма. М.: Наука, 1977.

А. А. ФОРМОЗОВ

К БИОГРАФИИ А. А. СПИЦЫНА

18 августа 1983 г. Кировская областная научная библиотека им. А. И. Герцена, Кировский государственный объединенный историко-архитектурный и литературный музей и областное отделение Общества охраны памятников истории и культуры провели заседание, посвященное 125-летию со дня рождения уроженца Вятского края, выдающегося русского археолога Александра Андреевича Спицына (1858—1931). К заседанию тиражом 500 экземпляров была напечатана памятка с редким портретом Спицына, относящимся к годам его преподавания в Вятской женской гимназии, биографической справкой и библиографией основных работ ученого и литературы о нем. В отделе краеведения библиотеки им. Герцена была развернута выставка. На ней обратили на себя внимание две книги, выпущенные в 1880—1890 годах в Вятке и не вошедшие в список трудов Спицына, опубликованный в 1948 г. [1, с. 12—20]. Это «Орфографический словарь и краткий курс русской орфографии» (два издания — 1883 и 1891 гг.) и «Азбука для школьного и домашнего обучения», вышедшая в 1886 г. под псевдонимом «А. Новиков».

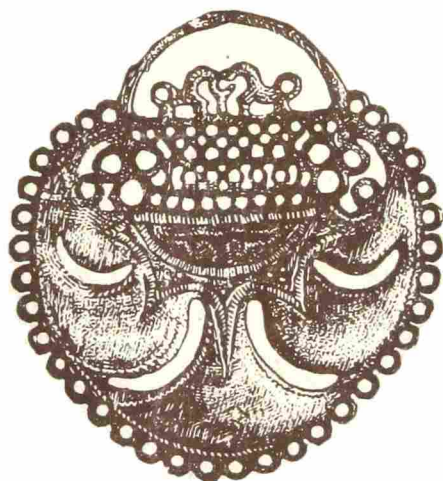
Председательствовал на заседании известный писатель, автор многих книг по истории культуры Сибири и Вятского края Е. Д. Петряев. С докладом выступил автор этих строк. Доклад вызвал интерес, но слушатели сетовали, что я говорил в основном о работе Спицына в Императорской археологической комиссии и в Государственной академии истории материальной культуры, а не о раннем периоде его жизни, связанном с Яранском, Котельничем, Вяткой. Решено было начать поиски материалов, освещающих этот этап жизни Спицына, годы его учения в Вятской мужской гимназии, преподавания после окончания университета в женской гимназии и т. д.

За прошедшие 2 года поиск дал ряд интересных находок. В Государственном архиве Кировской области преподаватель Кировского педагогического института В. А. Бердинских обнаружил много документов, относящихся к годам учения Спицына в Вятской гимназии (1868—1878 гг., фонд 211) и сотрудничества в Вятском статистическом комитете (1882—1892 гг., фонд 574). У частных лиц оказались неизвестные ранее фотографии Спицына. Кировские краеведы списались с дочерью ученого — Надеждой Александровной — ленинградским педагогом, автором книги «Грибоедов в школе» (Л., Учпедгиз, 1956) — и получили от нее ценные материалы.

Как известно, научный архив Спицына был передан после его смерти в ГАИМК. С тех пор им пользовались сотни советских археологов.

АКАДЕМИЯ НАУК СССР

СОВЕТСКАЯ
АРХЕОЛОГИЯ



1
1978

РАСКОПКИ КРЕПОСТНОЙ СТЕНЫ КУШАНСКОГО ГОРОДИЩА ЗАР-ТЕПЕ

Городище Зар-тепе систематически исследуется Бактрийской экспедицией ЛОИА АН СССР и Института археологии АН УзССР, возглавляемой В. М. Массоном. Большое внимание уделяется изучению фортификационной системы городища. В двух местах были сделаны разрезы крепостных стен, вскрыт значительный, наиболее хорошо сохранившийся участок крепостной стены¹. В результате этих работ получены важные материалы, характеризующие конструкцию и некоторые особенности оборонительных сооружений Зар-тепе в кушанское время. Разрез стены осуществлен в юго-восточной части городища, причем выявлено четыре строительных периода (рис. 1).

К первому периоду относятся крепостные стены, покоившиеся на низком грунте, толщина их составляет 7,6 м. Внутри стены шел коридор шириной 1,4 м. Во втором периоде этот коридор был заложен сырцом. Толщина стены достигает 9 м, шире становится и обводной коридор, его ширина равна 2,7 м. В третьем периоде обводной коридор застраивается и перестает функционировать. Толщина стен уменьшается и достигает примерно 4 м.

Четвертый период отмечен некоторыми перестройками, кладка стены ремонтируется, появляются пристенные помещения.

Значительные раскопки велись также на восточной стороне городища, где был осуществлен разрез. Здесь вскрыты крепостные стены длиной 122 м. На этом участке открыты три башни, получившие номера 1, 2, 3 (рис. 2). Особенно полно исследован фас городской стены между башнями 1 и 2. Крепостные стены вскрыты здесь на высоту 4,25 м. Основание стен находится ниже уровня, до которого доведены раскопки, на 1,25 м. Таким образом, высота сохранившейся части крепостных стен 5,5 м. Кроме того, полностью расчищен отрезок стены к югу от башни 1. Сохранность стены и бойниц здесь хуже, чем в средней части, высота расчищенной стены составляет 3,6—3,2 м. Между башнями 2 и 3 стены обнажены на высоту 3,2—1,7 м (рис. 3).

Конструкция крепостных стен городища вырисовывается в общих чертах достаточно четко. Весь расчищенный участок стен имеет пахсовое основание. Оно прослежено повсюду и имеет высоту 2,5 м. То же отмечено в башнях, которые имеют в основании «пахсовые подушки» такой же высоты, как и в оборонительных стенах. По-видимому, стены и башни были построены одновременно.

Расчистка большого участка городской стены позволила понять конструкции бойниц для стрельбы из внутрстенного обводного коридора и башен. На наиболее хорошо сохранившемся участке стены между башнями 1 и 2 расчищено девять бойниц (рис. 3). Десятая бойница, по-видимому, существовала на месте разреза. Среднее расстояние между бойницами 3,4 м (встречены расстояния от 3,1 до 3,6 м). Обе крайние бойницы находятся на расстоянии лишь 40 см от башен. Этим обеспечивалась оборона в углу, образованном стеной и башней, и сводилось до минимума «мертвое пространство». Бойницы имеют различное направление. Часть из них прямые, часть косые, предназначенные для флангового огня. Не удалось выявить определенной системы в расположении прямых и косых бойниц. Во всяком случае, из 9 бойниц, обнаруженных на участке между башней 1 и 2 (всего 10 бойниц — из них одна раз-

¹ Сабиров К. С., Пилипко В. Н. Раскопки оборонительных сооружений городища Зар-тепе.— В сб.: Древняя Бактрия. Л., 1974, с. 49—53; Массон В. М. Раскопки кушанских памятников в Северной Бактрии.— АО — 1974, М., 1975, с. 507, 508.

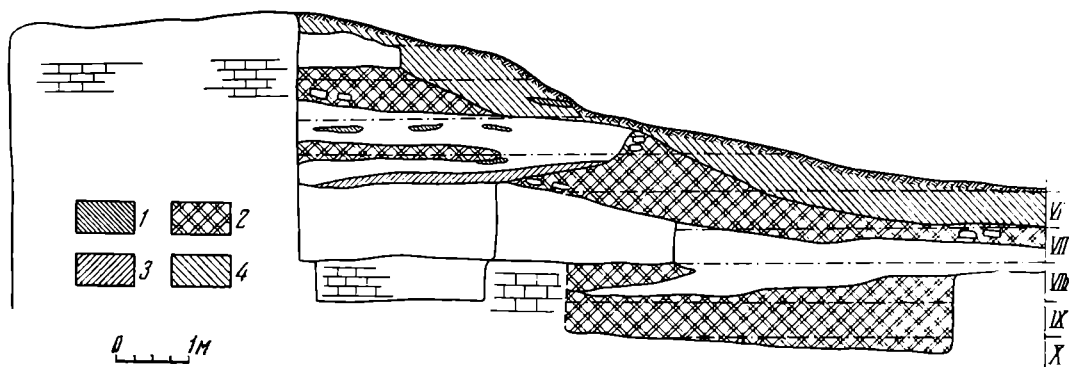


Рис. 1. Зар-тепе. Разрез крепостной стены. 1 — зольный слой; 2 — плотный завал или забутовка; 3 — мусорный слой зеленоватого цвета; 4 — рыхлый завал с кусками сырца

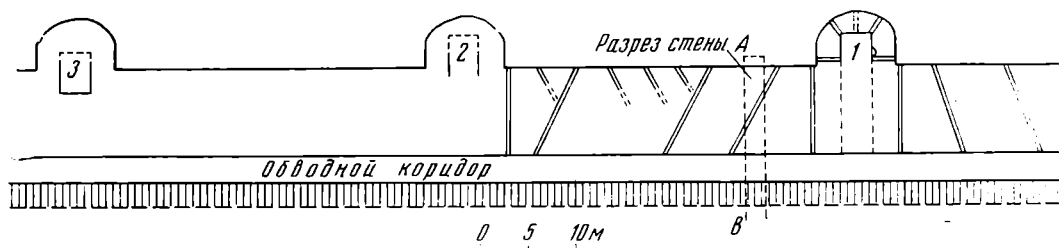


Рис. 2. Зар-тепе. Раскопки крепостной стены. План

рушена), прямых бойниц всего 2 (обе находятся вблизи башни), «косых» с отклонением к северу — 4 и с отклонением к югу — 3.

Бойницы, расположенные рядом с крайними бойницами, имеют скос в сторону башен. Видимо, зар-тепинские строители наибольшее внимание уделяли обороне подножия башен, особенно углов между стеной и башней.

Расстояние между башнями 1 и 2 34 м, между башнями 2 и 3 также 34 м, что указывает на наличие определенного фортификационного стандарта.

В ходе работ было исследовано помещение внутри башни 1. В итоге работ выяснилось, что имеются по меньшей мере два периода существования башен. Первый период совпадает с первым или вторым периодом существования городской оборонительной стены. Внутрибашенное помещение имело ширину 3,4 м, толщина южной боковой стены 2,5 м, а северной стены 2,5 м, толщина передней стены 2,2 м. Высота сохранившейся части башни 5,5, а в месте примыкания к стене 3,25 м. Видимо, в этот период внутрибашенное помещение не имело задней стены, а непосредственно примыкало к обводному коридору. Стены помещения покрыты глиняной штукатуркой и тщательно побелены. Башня имела пять бойниц. Одна бойница располагалась в середине фасовой стены башни, две в углах помещения, две вблизи крепостной стены на расстоянии 0,5 м от угла. В южной стене башни находится ниша, в которой помещался светильник, — стены вокруг нее покрыты черной копотью. Ниша находится на расстоянии 2,1 м от юго-восточного угла башни. Ее ширина 60, высота 50 см, ниша имеет полуциркульное очертание. Пол внутрибашенного помещения находился непосредственно на пахсовой подушке башни. Стены башни отходят от стены под прямым углом на расстояние до 2—2,5 м. Это направление первоначально сохраняется, а затем стены башни закругляются. Таким образом, эти башни являются не круглыми, а овальными,

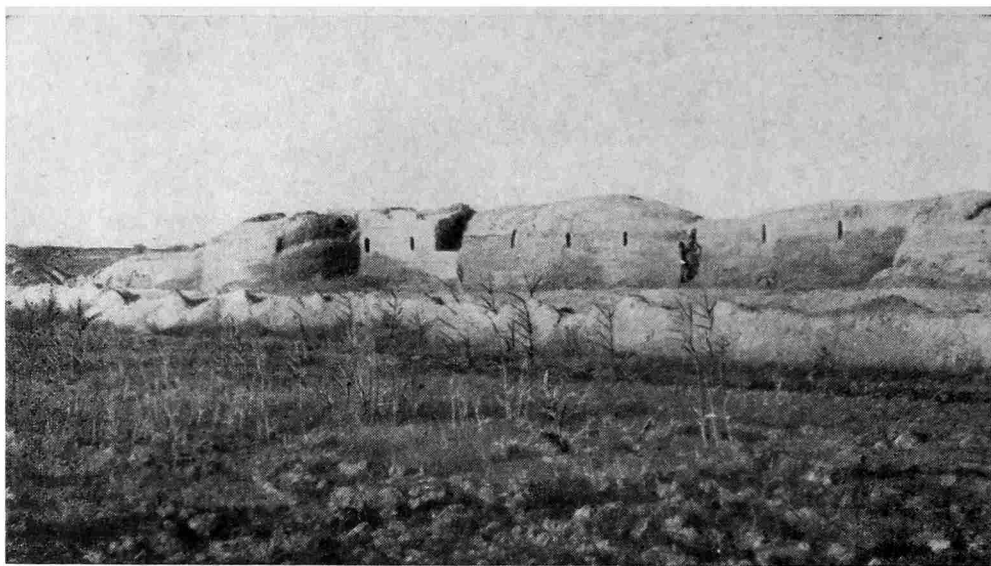


Рис. 3. Раскопки крепостной стены. Общий вид

и их можно рассматривать как переходную форму между прямоугольными и круглыми башнями. Следующий период существования башни связан с некоторыми перестройками, причем помещение было частично заполнено землей. Бойницы внутри были заложены и закладка оштукатурена. Башни выступают из стен следующим образом: башня 1 — на 5,7 м; 2 — на 5,5 м; 3 — на 5,2 м. Ширина всех башен 8,5 м.

В ходе работ в башнях найдена целая группа статуэток, которые представляют головки лошадей, верблюда и «всадника-идольчика». Среди больших находок часто встречаем лошадей, верблюдов, иногда быков. Среди этих фигурок может быть выделено несколько типов. Из них первый — фигурки лошадей (рис. 4, 2, 7). Сохранились в основном туловища, а голова и ноги утрачены. На некоторых статуэтках на шее имеются следы ремней. Второй тип — головка верблюда или овцы (рис. 4, 5). Третий тип — зооморфные ручки сосудов, покрытые красным ангобом (рис. 4, 6). Четвертый тип статуэток — неизвестное фантастическое животное (сохранились только туловища), его шея шире, чем у других статуэток (рис. 4, 8). Характерны также статуэтки мужчин (рис. 4, 4). Тесто плотное, розоватое, лицевая сторона покрыта красным ангобом, тыльная — светло-серым. Статуэтка имеет четкие пропорции и представляет стройного молодого мужчину.

Глиняные терракотовые фигурки и, в частности, всадники-идольчики являются часто обнаруживаемыми находками при археологических разведках и раскопках всех северобактрийских городищ и поселений². Сходные терракоты найдены также в Мерве и датируются III—IV вв. н. э.³

Подобные статуэтки всадников найдены и в ангорской группе памятников, причем исследователь датировал их VI—VII вв. н. э.⁴ Однако,

² Пугаченкова Г. А. Халчаян. Ташкент, 1966, с. 230—234; *её же*. Новые данные о художественной культуре Бактрии.— В сб.: Из истории античной культуры Узбекистана. Ташкент, 1973, с. 125, 126; Тургунов Б. А. К изучению Айртама.— Там же, с. 75—77; Музитдинов Х. Ю. Терракоты Саксонахура как источник по истории и культуре Северной Бактрии.— Автореф. канд. дис. Душанбе, 1973, с. 27—29; Пирдаев Ш. Р. Кушанская терракота из Мирзакультепа.— ОНУ, 1975, № 8, с. 62, 63; Альбаум Л. И. Болалык-тепе. К истории материальной культуры и искусства Тохаристана. Ташкент, 1960, с. 34—36.

³ Ремпель Л. И. Терракоты Мерва и глиняные статуи Нисы.— ТЮТАКЭ, 1949, т. 1, с. 353, 354.

⁴ Альбаум Л. И. Ук. соч., с. 36.

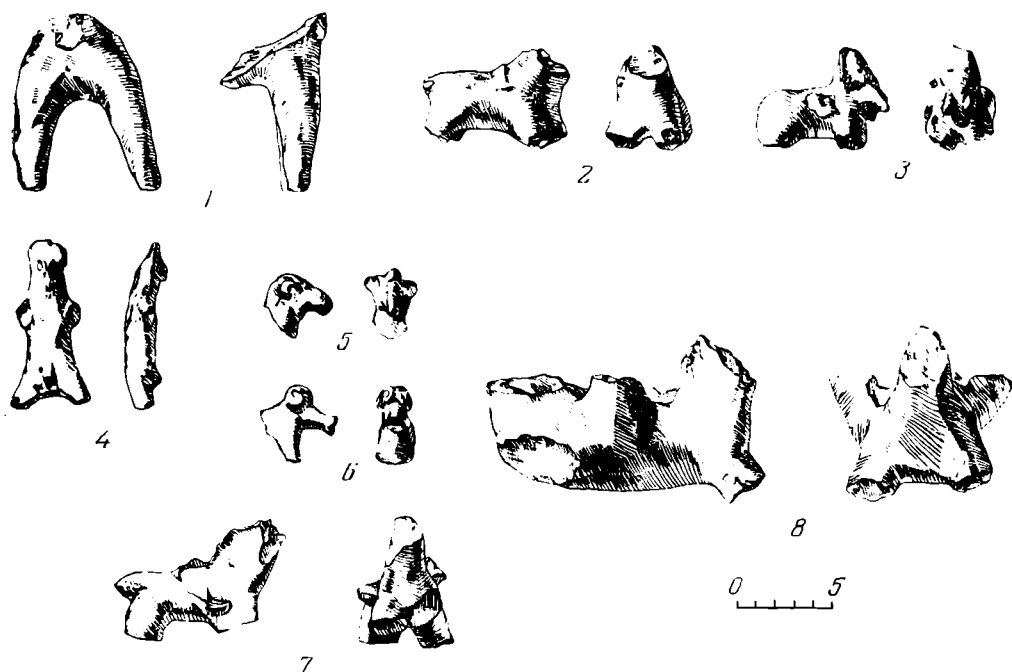


Рис. 4. Антропоморфные (1, 4) и зооморфные фигурки (2, 3, 5—8)

на наш взгляд, указанные изделия скорее следует отнести к более раннему времени.

Кроме того, в башнях городища найдена керамика кушанского времени. Ведущие формы составляют бокалы, чаши, миски, имеется также терракотовая модель ступы. Тесто отмученное, тщательно обработано, поверхность покрыта красным ангобом.

Среди зар-тепинских бокалов можно выделить: колоколовидные (рис. 5, 1—4), рюмкообразные (рис. 5, 6, 7) и бокалы с ребром (рис. 5, 5).

Все эти материалы находят полное соответствие на северобактрийских городищах этого времени⁵. Среди других находок представляют интерес терракотовые модели ступы (рис. 5, 22) и часть терракотового светильника (рис. 5, 23). Для датировки оборонительных сооружений Зар-тепе важное значение имеют керамические изделия, найденные при раскопках башен и разрезе стены. Здесь существенно сопоставление материалов с керамическими комплексами шурфа на раскопе 1 на Зар-тепе.

Керамика из нижних горизонтов шурфа и первого периода существования стены идентична. Для этих комплексов характерно большое количество сероглиняных изделий и наличие тарелочек с отогнутым бортиком, что в целом указывает на раннюю дату — вероятно, на I в. до н. э.⁶ К одному комплексу может быть отнесена керамика четвертого периода стены и посуда из монументального здания на раскопе 1, соответствующего верхним горизонтам стратиграфического шурфа. Здесь показательно исчезновение бокалов и распространение приема покрытия наружной поверхности сосудов красной краской с потеками. Такая керамика из раскопок Кара-тепе хорошо датирована монетами и эпиграфическими данными IV в. н. э.⁷

⁵ Щегенко А. Я. Раскопки монументального архитектурного комплекса Зар-тепе. — В сб.: Древняя Бактрия. Л., 1974, с. 47, рис. 5; Некрасова Е. Г. К вопросу об унификации терминологии древней керамики Северной Бактрии. — Там же, с. 89—91, рис. 1—3.

⁶ Пугаченкова Г. А. Ук. соч., с. 57, 58, рис. 33, 34.

⁷ Ставиский Б. Я. Работы на Кара-тепе с 1961—1962 гг. — В сб.: Буддийский культурный центр Кара-тепе в Старом Термезе. М., 1964, с. 38—42.

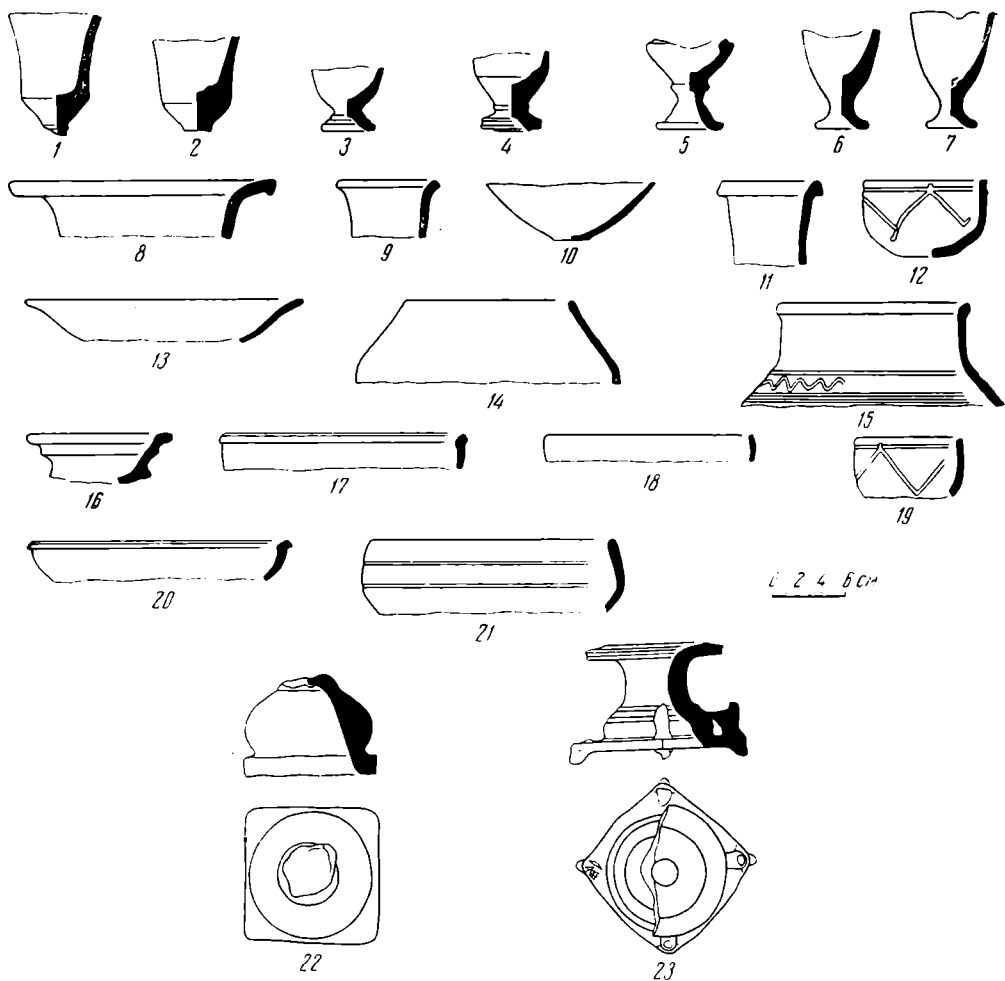


Рис. 5. Керамические изделия из раскопок крепостной стены

Керамический комплекс из забутованных помещений башен соответствует эпохе расцвета Кушанской державы. В целом исследования Зар-тепе показали, что время существования этого кушанского города охватывает все периоды от становления Кушанского государства до его распада. Планировка и архитектура городища Зар-тепе в известной мере восходят к древним бактрийским традициям. Истоки квадратного модуля восходят к бронзовому веку: такова, например, планировка поселения Сапалли-тепе⁸. В кушанскую эпоху преобладают города прямоугольного плана (Кей-Кобад-шах, Кухна-кала), хотя встречаются и квадратные, например Дильберджин в Южной Бактрии⁹. Здесь представлены оборонительные стены с внутренним обводным коридором — характерная черта кушанской фортификации. Такие коридоры обнаружены, в частности, в Кей-Кобад-шахе, Кухна-кале и при наших раскопках 1975 г. Хайрабад-тепе, расположенного в 3 км к северу от Зар-тепе. На Хайрабад-тепе коридор шириной 2 м был устроен одновременно с постройкой крепости, а затем постепенно заполнен культурным слоем.

Одной из характерных черт Зар-тепе является наличие полукруглых башен и модуль плеча стены между ними. Хорошо исследовано расстояние между башнями городища Кей-Кобад-шахе, там был выявлен четкий

⁸ Аскарлов А. А. Сапалли-тепе. Ташкент, 1973, с. 10, 11.

⁹ Кругликова И. Т. Дильберджин. М., 1974.

интервал, образующий устойчивый модуль¹⁰. На Кей-Кобад-шахе, на некоторых других кушанских городищах расстояния между башнями составляют 18—22 м, тогда как на Зар-тепе оно равно 34 м. Бойницы Зар-тепе по формам и устройству имеют близкие аналогии в материалах кушанских городищ Северной Бактрии и соседних территорий, на городище Кухва-кале¹¹, Карабаг-тепе (Халчаяне)¹², хотя имеют и ряд отличий. Сходные бойницы обнаружены также в Сирсухе (Таксила), в Индии¹³. На некоторых городищах Бактрии бойницы расположены в три яруса, как, например, в Бактрах I А, в других случаях в два яруса; иное расстояние между бойницами¹⁴.

В целом фортификация Зар-тепе при некоторых особенностях довольно типична для кушанских городищ Бактрии.

¹⁰ *Мандельштам А. М., Певзнер С. Б.* Работы Кафирниганского отряда в 1952—1953 гг.— МИА, 1958, № 66, с. 290—293.

¹¹ *Литвинский Б. А.* Об археологических работах в Вахшской долине и в Исфариинском районе (в Варухе).— КСИИМК, 1956, № 64, с. 63—72.

¹² *Пугаченкова Г. А.* Ук. соч., с. 102.

¹³ *Marschall J.* Taxila, vol. 3. Paris, 1951, p. 42.

¹⁴ *Le Berre M. et Schlumberger D.* Observations sur les Remparts de Bactres.— MDAFA, t. XIX, p. 72—81.

В. Л. ЯНИН

О ПРОДОЛЖИТЕЛЬНОСТИ СТРОИТЕЛЬСТВА НОВГОРОДСКОГО КРЕМЛЯ КОНЦА XV В.

Ныне существующий кремль Новгорода построен в конце XV в. Начало его сооружения относится к 1484 г., когда «повелением великаго князя Ивана Васильевича начаша здати в Великом Новегороде град камен детинец, по старой основе»¹. Окончание этого строительства Новгородская третья летопись XVII в. относит к 1490 г.: «Поставлен бысть град каменной в Великом Новеграде, повелением великаго князя Иоанна Васильевича всеа России, при архиепископе Генадии: на две части великаго князя денги, а треть владыка своими денгами»². Новгородская четвертая летопись (в той ее части, которая составлялась в XVI в.) относит то же событие к 1492 г.³ Дата завершения постройки кремля, таким образом, нуждается в специальном анализе.

В связи с окончанием строительства детинца состоялся крестный ход вокруг его новых стен, подробно описанный в Новгородской второй летописи XVI в., которая относит его к 8 декабря 7008 г., «в неделю», т. е. в воскресенье⁴. В первом издании этого свода Я. И. Бередников предложил исправить указанную дату на 7001 г. на том основании, что в 7008 г. «пасха была 19 апреля, а 8 декабря во вторник, в 7001 же году последнее число приходилось на воскресенье»⁵. С конъектурой Я. И. Бередникова новая дата окончательного завершения работ по сооружению кремля — 1493 г. — прочно вошла в литературу⁶. Между тем это исправление совершенно неосновательно. Я. И. Бередников не принял во внимание, что Новгородская вторая летопись пользуется сентябрьским циклом

¹ ПСРЛ, т. VI. СПб., 1853, с. 36.

² Новгородские летописи. СПб., 1879, с. 311.

³ ПСРЛ, т. IV. СПб., 1848, с. 160.

⁴ Новгородские летописи, с. 59—61; ПСРЛ, т. 30. М., 1965, с. 152, 153.

⁵ ПСРЛ, т. III. СПб., 1841, с. 144.

⁶ *Монгайт А. Л.* Оборонительные сооружения Новгорода Великого.— МИА, 1952, № 31, с. 57; *Каргер М. К.* Новгород. Изд. 3-е. Л.— М., 1970, с. 53, 63.