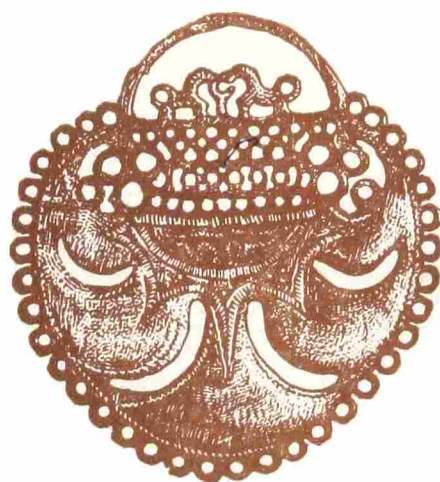


ISSN 0038-5034

АКАДЕМИЯ НАУК СССР

СОВЕТСКАЯ АРХЕОЛОГИЯ



3

1983

СЕМЕНОВ Г. Л.

ГОРОДСКИЕ СТЕНЫ ПЕНДЖИКЕНТА И ИСТОРИЯ СОГДА

V—VIII вв.

Городские стены являются одной из жизненно важных систем городской организации, самым тесным образом связанной с развитием политической и экономической жизни города и области. Неоднократные перестройки стен на отдельных памятниках, как правило, связываются с изменениями внешнеполитической обстановки. К сожалению, имеющийся в распоряжении исследователей материал зачастую позволяет датировать перестройки только в таком широком диапазоне, как «ахеменидская», «эллинистическая», «кушанская», «раннесредневековая» стена [1; 2, с. 8]. Как показывает изучение стен Балха, Дальверзинтепе, Самарканда, городские стены на разных участках часто перестраиваются неодновременно [3; 4, с. 12, 13; 5]. Поэтому без синхронизации перестроек нельзя составить полное представление о периодизации крепостных сооружений города. В то же время в первую очередь из-за большой трудоемкости изучения оборонительных сооружений исследователи часто ограничиваются одним разрезом через крепостную стену, экстраполируя полученные данные на весь памятник, что в значительной мере обедняет использование крепостных стен в качестве исторического источника.

В этом отношении в благоприятном положении находится городище древнего Пенджикента. Многолетнее археологическое изучение памятника позволило создать стратиграфическую колонку, где выделяются следующие периоды: начало V в.; конец V — начало VI в.; VI — начало VII в.; середина — конец VII в.; первая четверть VIII в.; 40—60-е годы VIII в. Помимо этого, благодаря разрезам через крепостные стены в настоящее время мы располагаем данными о перестройках оборонительной системы города на разных участках¹. В задачу настоящей работы входит сопоставление синхронных перестроек, открытых на разных участках, и создание, таким образом, общей картины развития оборонительной системы города. В результате нам хотелось бы получить возможность сопоставления изменений в системе обороны с изменениями политической обстановки в Согде. Следует также отметить, что в отличие от крепостных стен вскрытая жилая застройка города в подавляющем большинстве относится ко времени не ранее середины — конца VII в., а для более ранних периодов мы располагаем очень скудными данными. Поэтому, как представляется, исследование городских укреплений дает возможность хотя бы в одном аспекте осветить историю города на всем протяжении времени его существования (V—VIII в.), что и является целью этой работы. Вопрос о месте оборонительной системы города в ряду памятников среднеазиатской фортификации в настоящей статье не затрагивается.

К 1980 г. в Пенджикенте проведено пять разрезов городской стены. Еще в 1958 г. на южной стороне городища был сделан первый разрез через городскую стену (объект XII), выявивший четыре последовательных перестройки, в результате которых общая толщина стены по основанию достигла 8,9 м. [6, с. 184—209] (рис. 1). В 1974—1975 гг. была изучена внутренняя стена на востоке (объекты VII и III) (рис. 2) [7], в 1975—1979 гг. — внешняя восточная стена на XXVIII объекте (рис. 3). В 1978—1979 гг. сделан разрез перед угловой башней на юго-востоке

¹ План городища древнего Пенджикента см: СА, 1981, № 2, с. 96, 97, рис. 1.

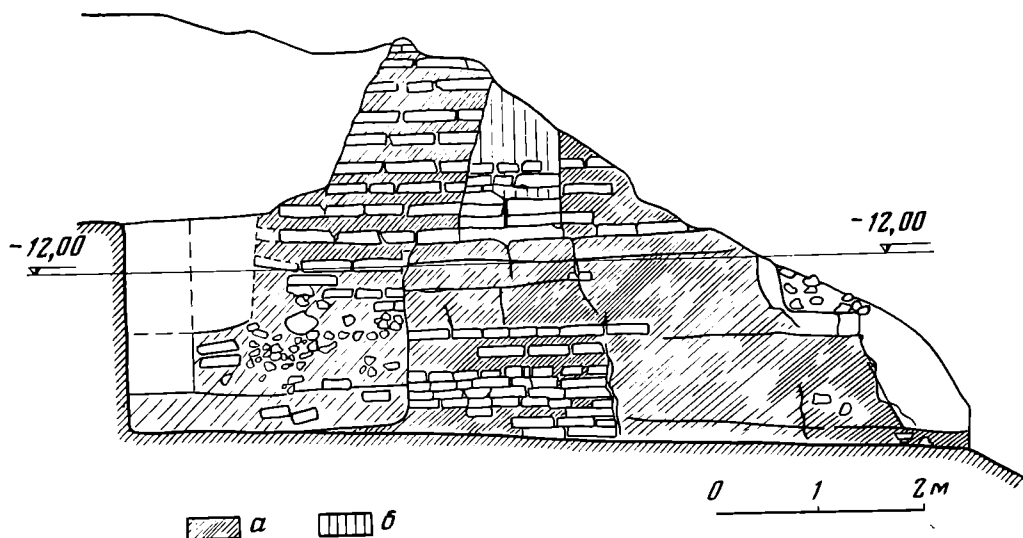


Рис. 1. Разрез южной стены городища (XII объект): *a* — глинобитный массив, *b* — поверхность стен

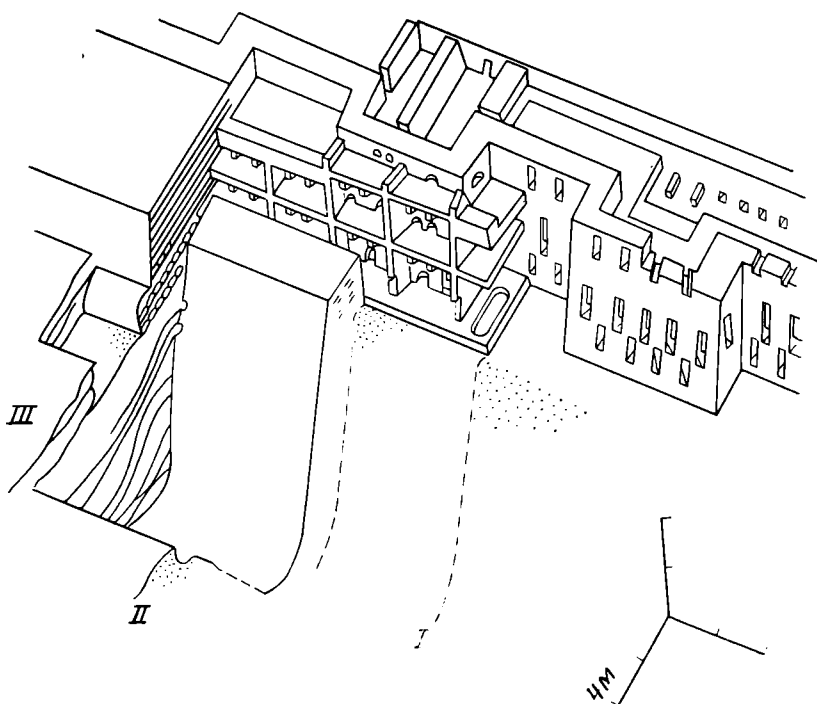


Рис. 2. Аксонометрия внутренней восточной городской стены (VII объект). Римские цифры обозначают строительные периоды стены (I—III)

городища (объект V), расчищенной снаружи еще в 1950 г. [8, с. 63] (рис. 4). Ряд данных по крепостной архитектуре за последние годы получен и на цитадели [9, с. 43—79] (рис. 5).

На протяжении ряда лет в Пенджикенте выработалась определенная методика исследования оборонительных сооружений. Основным приемом изучения остается проведение поперечного разреза через стену, который доводится до материка. Разрез начинается как обычный раскоп с постоянной фиксацией материала. Это позволило в ряде случаев обнаружить в заполнении перед стеной (или за стеной) упавшие верхние конструкции, что дало материал для реконструкции ее внешнего облика. Изучение стратиграфии отложений перед стеной позволяет датировать и время разрушения верха стены.

Довольно часто, если судить по публикациям, при исследовании стены довольствуются картиной, полученной на стенках разреза. При этом

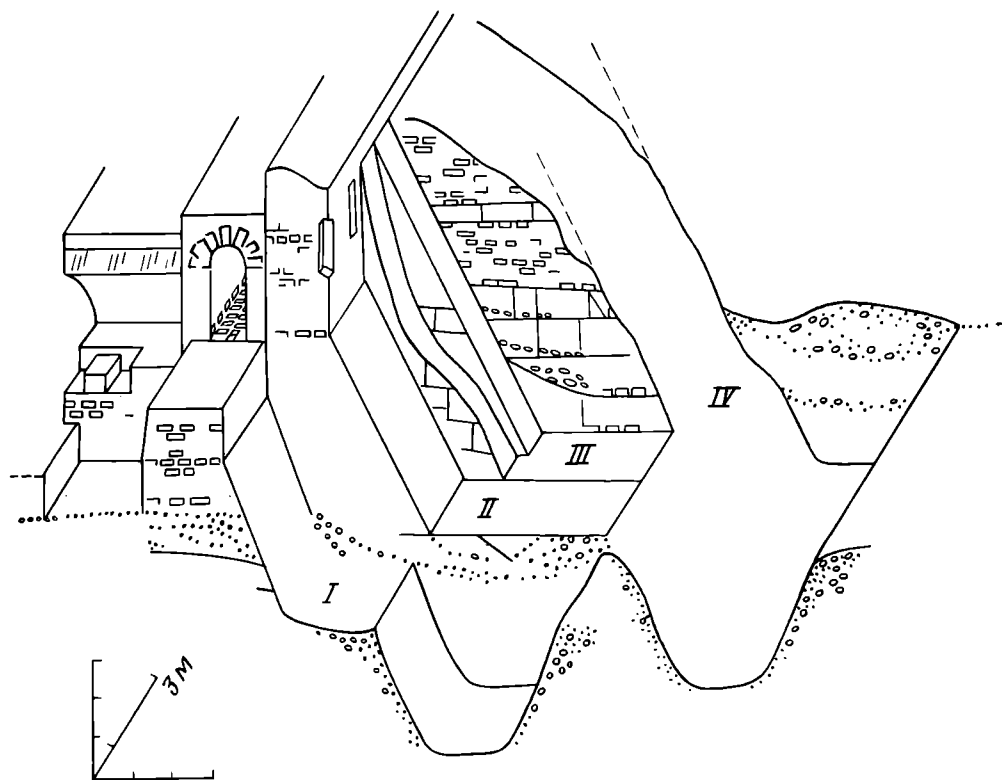


Рис. 3. Аксонометрия внешней стены на востоке (XXVIII объект). Римские цифры обозначают строительные периоды стены (I—IV)

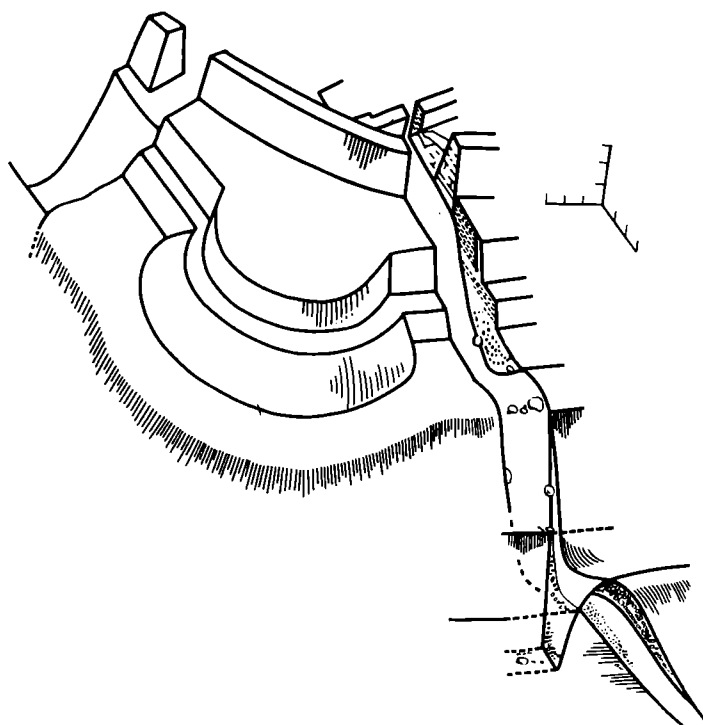


Рис. 4. Аксонометрия и разрез стены на юго-востоке городища (V объект)

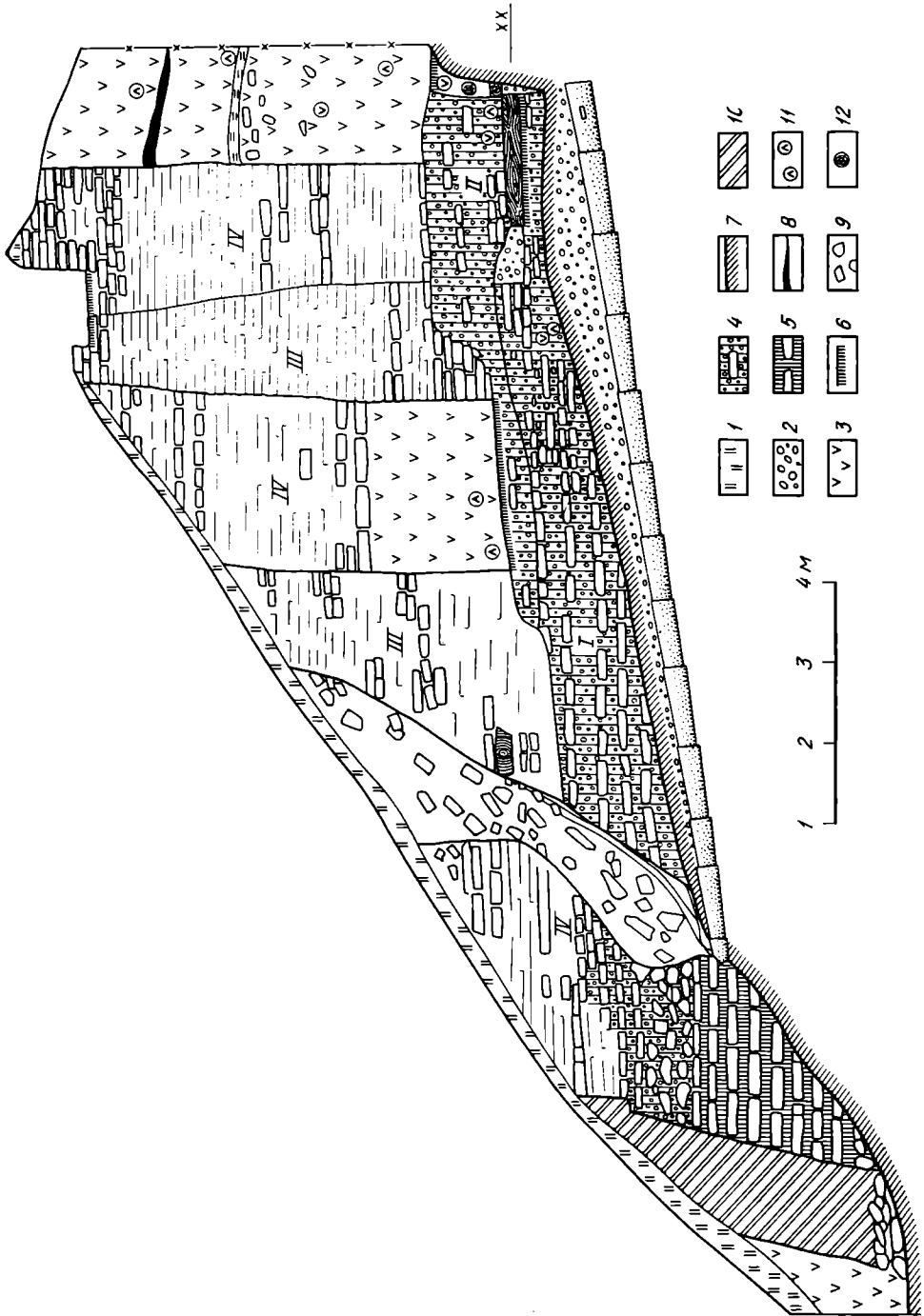


Рис. 5. Разрез южного фаса внутреннего укрепления цитадели. Условные обозначения: 1 — дерновый слой; 2 — материковый грунт; 3 — кирпичный завал; 4 — кирпичная кладка из глины с галькой; 5 — комбинированная кладка из кирпича и простоек глины; 6 — пол; 7 — поверхность материка; 8 — зольник; 9 — камни; 10 — пахсовая (глинобитная) стена; 11 — керамика; 12 — дерево

неизбежно как равноценные перестройки рассматриваются все читаемые на разрезе линии, хотя среди них могут быть (и часто есть) и незначительные ремонты, и просто трещины, размытые водой. Поэтому для выяснения характера выявленных при разрезе стены границ между кладками вдоль каждой из них закладываются траншеи. Еще одна сложность при исследовании стен заключается в определении последовательности порой многочисленных перестроек. Дело в том, что каждая последующая перестройка может примыкать к предыдущей как снаружи, так и изнутри, а также находиться на остатках предшествующей. Большую помощь в решении этого вопроса оказывает параллельное изучение изменений в структуре стены и изменений в характере датирующего материала (керамики). Одновременно с разрезом изучаются пристенные сооружения: рвы, насыпи и т. п., а также примыкающая к стене жилая застройка. Сопоставление перестроек стены и жилой застройки позволяет составить общее представление о динамике жизни для каждого изучаемого участка и в перспективе для всего города.

Основанием для синхронизации стен, открытых на разных участках, послужили комплексы керамики, соотнесенные с соответствующими перестройками. При этом учитывалось, что керамические комплексы разного происхождения предлагают разные даты для времени постройки. Вообще к датировке по керамике из кладок стен нужно относиться очень осторожно. Естественно, что керамика в таких случаях может дать *terminus post quem* по самым поздним из обнаруженных фрагментов. Верхняя же граница датировки этой кладки зависит от времени следующей перестройки, при этом *terminus ante quem* устанавливается по самым поздним фрагментам керамики в более поздней кладке. Таким образом мы получаем интервал, хотя и не всегда достаточно узкий. Однако последовательность более чем двух периодов обычно дает основания для уточнения хронологии. Кроме того, очень важны даты полов построек и свалок, включенных при перестройках в толщу крепостной стены. Необходимо учитывать также постройки и слои свалок, примыкающие к городской стене. Данные для относительной и абсолютной датировки стен Пенджикента представлены на таблице (в таблицу не вошли единичные фрагменты керамики V объекта). Данные таблицы показывают длительное сосуществование стен внешней и внутренней линий обороны на востоке с напольной стороны города. Поэтому за основу создания единой схемы развития укрепления были взяты синхронные разрезы через обе эти линии в дальнейшем называемые Большой разрез (БР). На рис. 6 представлены синхронные разрезы через обе линии укреплений на востоке. Слева даны профили внутренней стены, справа — внешней стены на востоке. Схема показывает, что, начиная со II и по VI строительные периоды, на востоке сосуществуют одновременно две линии укреплений. В VII периоде, после сноса внутренней стены, система из двух стен прекратила свое существование. Перестройки городской стены, отмеченные на других участках городища, в дальнейшем соотносятся с семью строительными периодами БР.

Синхронизация со стенами на юго-западе городища (объект XII). Первая городская стена как по своей конструкции, так и по дате, предлагаемой на основании изучения керамики, несомненно, идентична первой стене внутреннего укрепления на востоке и относится к I периоду БР. Для первой перестройки этой стены *terminus post quem* предлагает II комплекс керамики, что скорее всего соответствует IV периоду БР, где в это время на внутренней линии также отказываются от стены с бойницами. Вторая перестройка стены приходится на V период БР, и, наконец, разрушение верха стены, по времени предшествующее VI периоду БР, не находит аналогий на востоке городища. Сложнее обстоит дело с синхронизацией разреза в юго-восточной части городища (объект V), в силу крайней немногочисленности керамики из кладок стен. Тем не менее, исходя из данных о перестройках стен на других участках, предлагаем следующую схему: первая стена на V объекте (лишенная башен и бойниц, трапециевидная в сечении) по профилю и структуре

		Место нахождения				Цитадель		Основания для абсолютной датировки
Комплекс керамики		шахристан		Внешняя восточная стена (XXVIII)		Внутреннее укрепление	Средняя линия	
		Южная стена (XII объект)	Внутренняя восточная стена (VII и III)	Восточная стена (XXVIII)				
I	Подсыпка под стены здания, возведенного на месте снесенной стрелковой галереи	Забутовка бойниц 1-й стены	2 фрагмента	Неразделенная керамика I и II комплексов в кладке стен первых двух периодов на южном фасаде	-	27 серебряных согдийских скифатных монет «лучника» в бойнице на VII объекте		
II	Забутовка здания 1-го и постройка 2-го, связанного с укреплением 1-й стены. Запущение, связанное с разрушением стены после 2 комплекса	Нижний пол перед стеной и пол помещенный, построенных на месте снесенной стрелковой галереи	Кладка 1-й стены. Забутовка за стеной. Забутовка 1-го рва	Керамика с пола пом. 13-15 перед стеной и в бывших башнях на восточном фасаде	Керамика из помещенный перед стеной в ю.-в. углу	-		
III-V	III-IV комплексы: премия жизни 2-го здания и 2-й стены. После IV комплекса возведение 3-й стены	Верхний пол здания перед 1-й стеной. Керамика придонной части заполнения рва	Кладка 2-й стены. Ремонтные кладки	III-IV комплексы в завале под забутовкой башни на южном фасаде	Керамика из платформы, включившей в себя на с. стену с фризом. Керамика перед стеной в ю.-в. углу	Сасанидский перстень с сердоликовой геммой VI-VII вв. в слоях IV комплекса на XII объекте		
VI	Свалка в помещ. 18 и связанных с ним. На слоях свалки - упавшая верхняя часть 3-й стены	-	Кладка 3-й стены	-	-	4 согдийских монеты середины VII в. на XII объекте. Монеты Вархумана и Бильге на III объекте		
Верхний слой (VIII в.)	-	-	Часть керамики в заполнении 2-го рва	-	-	-		

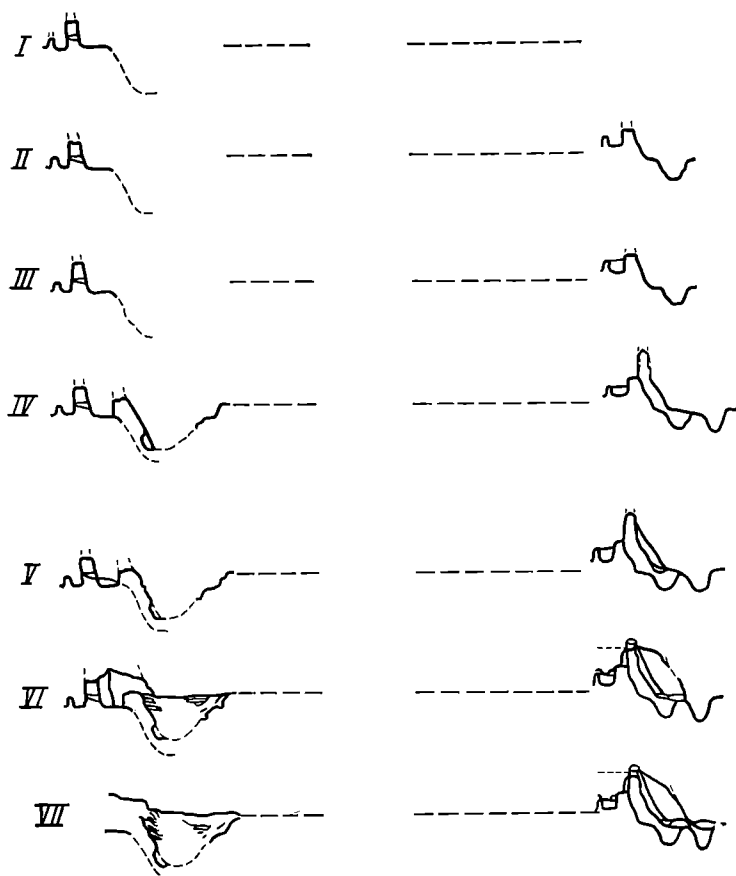


Рис. 6. Профили стен внутренней (слева) и внешней линий обороны на востоке (Большой разрез), по периодам (I—VII)

совпадает с первой стеной внешней линии укреплений на востоке. Размеры рва при этой стене также находят полную аналогию на XXVIII объекте. Не противоречат отнесению этой стены ко II периоду БР и немногочисленные фрагменты керамики II комплекса. Перестройка стены (забутовка рва, постройка новой стены с угловой башней и нового рва) должна приходиться на время IV—V периодов БР. Основанием для такого заключения послужило помещение за стеной, постройка которого, судя по керамике и монете Вархумана, найденной на предпоследнем из четырех полов, относится ко времени не ранее третьей четверти VII в. Если учесть, что между стеной помещения и крепостной стеной имеется несколько ремонтных кладок, то становится очевидным, что стена была построена значительно раньше. Аналогичные работы (создание платформы для новой стены с забутовкой рва и выкапыванием нового) на внешней линии укреплений на востоке относятся к IV периоду БР. Обоснованию корреляции укреплений цитадели и шахристана была посвящена специальная работа, результаты которой используются в данной статье. Первые три периода укреплений цитадели (разрез внутреннего укрепления) соответствуют I периоду БР, а IV период разреза на цитадели синхронен IV периоду БР [10, с. 265, 266].

Строительные периоды сгруппированы нами в ряд этапов, для которых характерна коренная перестройка всей оборонительной системы и, которые, таким образом, должны отражать не только строительную или ремонтную деятельность, но и изменения в политической и экономической жизни города: I этап, на который приходятся I—III периоды БР и который охватывает весь V, и, возможно, начало VI в.; II этап с начала VI до середины VII в., на него приходятся IV—V периоды БР; III этап с середины—конца VII в. до первой четверти VIII в. (VI—VII периоды БР); IV этап, предположительно выделяемый только на цитадели и приходящийся на вторую четверть VIII в.

Проследим поэтапное развитие оборонительной системы города.

I этап. Для системы обороны города в начале этого этапа характерно двучастное деление на цитадель и шахристан. К сожалению, пока не имеют твердой даты стены, соединяющие эти части. В настоящее время мы не можем полностью восстановить систему оборонительных сооружений цитадели этого времени. В VI—VII вв. на цитадели существовали три линии обороны (внешнее, среднее и внутреннее укрепления). Стены V в. зафиксированы на внутренней линии. В это время восточный фас внутреннего укрепления цитадели имел стену с часто расположенными прямоугольными башнями, открытыми в 1976 г. [11, с. 559].

Остатки стен этого периода прослежены на востоке шахристана (объекты VII и III) и на юге (объект XII). Шахристан в начале этого этапа занимал несколько меньшую площадь, чем в последующее время и в плане имел форму, близкую к прямоугольной [12, рис. 1], присущую большинству античных городищ Средней Азии. Первая городская стена, окружающая шахристан, была двойной (рис. 2, первый период). Наружная стена толщиной около 2 м была снабжена прямоугольными выступами-башнями, расположенными на расстоянии 4,8 м друг от друга. Длина выступов по фронту составляла 6,75—6,9 м. За линию стены башни выступали ровно на 2 м. На стене в три ряда в шахматном порядке были расположены плоскоперекрытые щелевидные бойницы. В башнях бойницы расположены радиально с интервалом в 15° , в куртинах — перпендикулярно стене. Расстояние между бойницами одного ряда составляет около 1 м. Бойницы образуют два яруса стрельбы. Им, очевидно, соответствовала двухъярусная стрелковая галерея. Остатки внутренней стены и следы от балок перекрытия позволяют восстановить внешний облик первых городских укреплений. На южной стороне городища стены стояли на краю естественного откоса (объект XII), с восточной стороны (объекты VII и III) перед стеной в материке был вырыт ров шириной около 14 м и глубиной свыше 6 м².

Возникнув в начале V в., первая городская стена просуществовала около 100 лет. На VII объекте обнаружена интересная деталь, которая позволяет говорить о том, что за это время стена по меньшей мере один раз подверглась перестройке. Дело в том, что первоначально скошенную нижнюю грань для обстрела подножья стены имел только нижний ряд бойниц. Впоследствии переделали для ведения навесного огня и верхний ряд, сделав пол бойниц с уклоном наружу. Эта переделка изменила уровень бойниц изнутри, а этому должна была соответствовать перестройка галереи, сопровождающаяся поднятием пола второго этажа и, быть может, высоты всей стены.

В конце V в. оборонительная система города претерпевает ряд значительных изменений (II период БР). В это время к востоку от первой городской стены и параллельно ей возникает вторая линия укреплений. Остатки стены и рва конца V в. обнаружены в разрезе внешней восточной стены (рис. 3, первый период). Стена стоит на платформе высотой 2,5 м, представляющей собой выброс из рва перед стеной. Ширина рва 4,86, глубина — 3,5 м. Стена, сохранившаяся на высоту 4,5 м, имеет почти вертикальную поверхность изнутри и уклон в нижней части фасада, облицовывающего край платформы. Толщина верхней части кладки 1,9 м. Обращает на себя внимание характер кладки. Стена сложена из кирпичича-сырца очень небрежно. Горизонтальные ряды кирпичей не имеют перевязки. Для кладки стены в основном были использованы обломки кирпича, на некоторых из них сохранилась штукатурка. Очевидно, что для постройки стены разбирали на кирпичи жилые дома. Небрежность кладки, как представляется, вызвана необходимостью в спешном возведении стены, что в свою очередь может быть объяснено военной угрозой извне. Видимо, для придания большей прочности этому сооружению вскоре после постройки пространство за стеной забутовывают на высоту 1,3 м. В результате забутовки толщина стены по основанию увеличи-

² Возможно, что первоначально ширина рва была меньше, а 14 м — это суммарная ширина рвов разных периодов.

лась, а верх забутовки, вероятно, мог служить полом обходной галереи (III период БР).

По всей видимости, в конце V в. обносится стенами и выступ в юго-восточной части городища (рис. 4). Линия обороны на этом участке состояла из стены с толщиной основания около 2,5 м и рва перед ней. Стена стоит на краю естественного откоса, а ров вырыт в откосе так, что его северный берег выше южного. Ширина рва 4,75 м при средней глубине около 3 м. Стена плавно огибает западную оконечность южного выступа городища, не образуя угла. Направление стены не совпадает с общей ориентацией других стен города. Почти полное отсутствие керамического материала в кладке стены, видимо, также подтверждает предположение, что стена этого периода на юго-востоке охватывала, собственно, не край жилой застройки, а следовала очертаниям галечной террасы. Внутренняя и наружная поверхности стены суживаются кверху. Стрелкового коридора, видимо, не было, так как толщина сохранившегося верха стены составляет 0,6 м, и за стеной не было построек этого времени.

II этап. Изменения в оборонительной системе города, произошедшие в начале VI в., открывают второй этап в истории строительства стен, который охватывает весь VI и, возможно, начало VII в.

Цитадель. Часто расположенные башни внутреннего укрепления цитадели были снаружи обведены новой стеной, прослеженной на восточной и, видимо, на южной стороне. Стена с башнями утрачивает свое оборонительное значение, при этом внутрибашенные помещения и пространство между куртинами были использованы как жилые комнаты. К северу и западу от стен внутреннего укрепления в последние годы обнаружены остатки стен второй линии укреплений. Так, северная стена помещения 32 была крепостной стеной в начале VI в., в углу фасада сохранился фрагмент сырцового декоративного фриза [9, рис. 27]. В VI в. застройка цитадели перешагивает за вторую линию укреплений. Снаружи к ранним стенам пристраиваются помещения. Раскопки 1973 г. показали, что вторая линия укреплений цитадели в VI в. не представляла собой квадрата. Поворот восточной стены на запад, видимо, соответствовал расширению застройки этого времени в сторону шахристана [10, с. 265, 266]. Структура этой стены и ее оборонительное значение пока, до проведения раскопок, не ясны.

Шахристан. На восточной стороне городища продолжают существовать две линии укреплений. На внешней линии укреплений снаружи к стене, сложенной из обломков кирпича, пристраивают новую стену, сохранившуюся на высоту до 9 м (рис. 3, второй период). Перед ее постройкой засыпали ров перед стеной так, что образовалась платформа, поднятая над материком на 0,6 м. На месте вынутой из материка глины и гальки перед платформой образовался новый (второй) ров, также расположенный параллельно стене. Ширина рва составляет 4,8 м, глубина — около 3 м от поверхности материка. Верхняя часть новой стены вертикальна, низ ее наклонный. На вертикальной части стены на высоте около 7 м над материком через 1,7 м расположены ложные щелевидные бойницы высотой 1,25 м. Обстрел в это время, вероятно, осуществлялся с башен, которые, судя по раскопкам на юге (объект V), появились именно на этом этапе. Крепостная стена VI в. существовала достаточно долго для того, чтобы возникла необходимость в ее ремонте. Ремонтная кладка, пристроенная снаружи к стене, незначительно увеличила ее толщину и скрыла собой ложные бойницы. Ко времени ремонта относится и незначительное повышение платформы с 0,6 до 1 м (рис. 3, третий период).

На внутренней восточной линии укреплений в VI в. также были произведены значительные перестройки. В начале VI в. там сооружается новая стена, поставленная на краю рва, эскарп которого является продолжением линии фасада стены. Между этой стеной и первой городской стеной было построено трехэтажное здание. Гнезда от балок перекрытия, ниши и очаги от него были открыты на первой стене. Бойницы были

забиты, а поверхность стены оштукатурена. Здание, построенное между стенами, состояло из маленьких комнат, размещенных между башнями первой стены и соединенных отрезками коридора, стены которого образованы фасадом башен первой стены и внутренней поверхностью стены, спущенной в ров (рис. 2, второй период). Обращает на себя внимание отсутствие на исследованном участке (около 30 м) выходов в город. Эти данные, как представляется, позволяют предположить, что здание служило казармой для гарнизона. В пределах VI в. произошла перестройка казарм: при помощи забутовки подняли на 1 м пол первого этажа и соответственно перенесли конструкции перекрытия, тем самым увеличив толщину стены по основанию (V период БР).

На южной стороне древнего города (объект XII) на втором этапе к стене с бойницами снаружи пристраивается мощный пахсовый панцирь. В результате толщина стены по основанию достигает 5,7 м. Верх стены этого периода на XII объекте не сохранился *in situ*, вероятно, он был подобен верху стены, открытому на XXVIII объекте. Видимо, в конце VI или в начале VII в. были забутованы помещения за стеной, что привело к увеличению толщины основания до 7,7–8,9 м на разных участках. Не позднее середины VII в. верхняя часть стены обрушилась: остатки ее развала прослежены в разрезе помещений за стеной. Длина упавшей монолитом верхней части достигает 5 м. Она суживалась кверху от 1,5 до 0,5 м. Это вполне соответствует вертикальной части стены, открытой на XXVIII объекте.

Стены южного выступа городища (объект V) на этом этапе также перестраиваются. Новая стена, пристроенная снаружи к уже существующей, имеет толщину по основанию 2,2 м и стоит на платформе из сырцового кирпича. Платформа шириной около 2 м в свою очередь стоит на слоях галечных осыпей и натеков, заполнивших ров. Стена имеет наклонный фасад и облицовку снаружи пахсовым панцирем толщиной 0,5 м. Направление стены в плане отличается от направления стены предыдущего периода и примерно совпадает с ориентацией стен жилой застройки, выявленной за стеной внутри города. Образовавшийся угол стены был усилен округлой монолитной башней диаметром около 10 м (рис. 4). Вероятно, в это же время был вырыт и новый ров у подножия склона в галечном материке. На южном берегу выбросы материковой гальки из рва образуют вал, сохранившийся на высоту 1,65 м над поверхностью галечного конгломерата. В настоящее время часть галечного вала осыпалась, заполнив собой ров, ширина которого некогда по уровню верха вала составляла около 7 м при глубине свыше 5 м. Очевидно, такой вал существовал и на востоке города (объект XXVIII), но в какой-то период он был использован для засыпки второго рва (рис. 3). Изнутри к стене на V объекте была пристроена еще одна стена толщиной 1,8 м, к которой потом были пристроены помещения. На некоторых участках на стену вели широкие ступени.

Последняя крупная перестройка стен шахристана, приходящаяся на середину — конец VII в., не имеет полной аналогии на цитадели. Отмеченные здесь перестройки цитадели датируются рубежом VI–VII вв. Поэтому, быть может, целесообразно выделить их в особый (IIa этап), затрагивающий только цитадель. В это время забутовываются помещения перед восточным фасом внутреннего укрепления и на образовавшейся платформе сооружается донжон. На южном фесе также происходит забутовка внутрибашенного помещения, изнутри к существующей стене пристраивают еще одну, а снаружи облицовывают стену пахсовым панцирем (рис. 5). В результате она приобретает характер монолитного сооружения с толщиной по основанию 16 м. На этом этапе уже без сомнения на цитадели существовали три линии укреплений. На юге стена внешней линии укреплений, следуя рельефу местности, поднималась по гребню холма на вершине которого, очевидно, когда-то находилась сторожевая башня. Эта стена в древности пересекала русло сая, отделяющего цитадель от шахристана, и с юго-запада подходила к стенам города. На севере внешняя линия укреплений включала в себя источник питьевой воды.

С восточной стороны цитадели отмечены остатки второй стены, некогда также соединявшейся со стенами шахристана. По верху этой стены, вероятно, некогда проходила дорога, соединяющая цитадель и шахристан. Время постройки всей внешней линии укреплений точно не датировано, быть может, оно относится и к предшествующему периоду³. Продолжали существовать также и возникшие ранее средняя и внутренняя линии укреплений. Достаточно мощная система обороны цитадели с южной стороны была усилена рвами, вырытыми в гребне холма перед стенами внешней и средней линии укреплений.

III этап. Коренная перестройка стен шахристана в середине — конце VII в. позволяет говорить о новом этапе развития оборонительной системы города. На внешней восточной стене шахристана снаружи к стене предшествующего периода пристраивается новая кладка (рис. 3, четвертый период). Ее фасад совпадает с краем платформы третьего периода. В результате толщина основания стены увеличилась до 10,2 м. Сохранившаяся нижняя часть стены, как и фасады стен предшествующих периодов, имеет уклон наружу порядка 70°. Изнутри к стене пристраивается двухэтажное здание, крыша которого, вероятно, служила полом стрелковой галереи. На первом этаже здания в больших сводчатых помещениях размещались кладовые-зернохранилища.

Стена третьего этапа на внутренней восточной линии укреплений была построена на месте снесенных к этому времени казарм и частично на месте заплывшего рва. Толщина стены по основанию составила 11 м. 14-метровое пространство перед стеной было не застроено и служило в качестве дороги, одновременно обеспечивая возможность обстрела подступов к стене (так называемая военная улица).

В начале VIII в. внутренняя восточная стена была снесена, что и положило конец третьему этапу фортификации Пенджикенте (VII период БР): с этого времени на восточной стороне города не существует более двух линий обороны и соответственно шахристан уже не делился на внутренний и внешний город. На месте снесенной стены были построены дома, горевшие во время пожара 722 г. История оборонительных сооружений шахристана на этом заканчивается. Но на цитадели открыт ряд небольших, почти одинаковых сооружений, построенных во второй четверти VIII в., в которых исследователи видят казармы для гарнизона (IV этап).

Изучение последовательных изменений в системе фортификации Пенджикента позволило четко выделить три этапа в ее развитии за почти 400-летнюю историю существования города. Проследим, насколько это возможно, связь изменений в системе обороны с динамикой политической и экономической жизни Согда и Пенджикента V—VIII вв.

Первый этап. С постройкой первой городской стены начинается история города. Неэффективность первой стены против современной ей осадной техники скорее всего говорит о том, что крупных военных действий в это время на данной территории не велось. Спешная постройка в конце V — начале VI в. второй линии обороны на востоке и на юго-востоке, весьма вероятно, связана с угрозой эфталитского нашествия. Как полагают исследователи, тот факт, что после 509 г. совершенно прекращаются посольства из Самарканда в Китай и, напротив, с этого же времени довольно часты посольства в Китай от эфталитов, свидетельствует о захвате эфталитами Самарканда [13, с. 65]. Быть может, перерыв в использовании участка города и разрушение городской стены, отмеченные на XII объекте [6, с. 277], связаны с реализацией эфталитской угрозы и по отношению к Пенджикенту.

Второй этап. Город, оправившись от недавних потрясений, восстанавливает и реконструирует городские укрепления. На смену сравнительно тонкой стене с бойницами приходят более массивные стены, состоящие из вертикальной верхней части и наклонного низа. Вдоль внутренней восточ-

³ Раскопками 1980 г. на северной границе внешней линии укреплений была открыта башня, идентичная первой стене шахристана, что позволяет отнести время сооружения этого участка к первому периоду БР, т. е. к началу V в.

ной стены возникают казармы. Время их постройки совпадает с господством эфталитов в согдийских городах, поэтому возможно, что они принадлежали эфталитскому гарнизону. На протяжении второго этапа стены неоднократно подвергались ремонтам, в результате которых выросла толщина основания стены. Интенсивная строительная деятельность на протяжении VI в. может быть сопоставлена с борьбой тюркского каганата за обладание Согдом во второй половине VI в. Из речи посольства от тюрков к византийскому императору Юстину II явствует, что борьба между тюрками и эфталитами шла именно за обладание согдийскими городами, которые к 568 г. были уже захвачены тюрками [14, с. 370—375]. К концу второго этапа, где-то в VII в., была разрушена часть южной стены города. Политическая история этого периода достаточно сложна. Известно, что в Согде шла борьба за гегемонию между Кешем и Самаркандом, закончившаяся к середине VII в. победой последнего [15, с. 249, 250]. Примерно к этому же времени (642 г.) относится поход западно-тюркского кагана на Запад, когда он «соединенными силами ударил на Кангуй и Даоми, разбил их, а пленных взял себе» [16, с. 287]⁴.

Перерыв в использовании участка шахристана в конце VI в., вероятно, может быть связан с дестабилизацией городской жизни в «смутное время», а перестройки конца VI — начала VII в. на цитадели, напротив, могут говорить об усилении административной власти, возможно, тюркского государственного аппарата.

Третий этап. Вторая капитальная перестройка городских стен приходится на конец VII в. Для нее характерно резкое увеличение толщи стен. Могущественным противником Согда этого времени, заставившим жителей города заняться реконструкцией и модернизацией укреплений, мог быть только арабский халифат. И действительно, планомерное завоевание Мавераннахра арабами заставило ряд городов и крепостей в спешном порядке усилить свою обороноспособность⁵ [18, с. 9]. Как известно из письменных источников, арабы при штурме укреплений использовали развитую осадную технику [19; 20, с. 1230, 1244; 21, с. 205]. Предполагается, что эпизод штурма Самарканда в 712 г. послужил сюжетом для живописи во дворце правителя Пенджикента Деваштича. На живописи изображены крепостные стены, камнеметные машины-манджаники, осадные щиты и штурмовые лестницы [22, с. 215—222].

В конце третьего этапа в связи с политической обстановкой несколько неожиданным выглядит снос внутренней стены на востоке в начале VIII в. Несомненно, что это мероприятие ослабило обороноспособность города. Б. И. Маршак предположил, что снос стены мог быть связан с необходимостью размещения части самаркандской знати после взятия Самарканда, которая могла поддержать Деваштича в его притязаниях на согдийский престол. Д. Абдуллоев связывает это событие (снос стены) со смертью согдийского государя Тархуна в 710 г. [18]. Необходимо подчеркнуть и другую сторону этого вопроса: в любом случае снос городской стены (который, естественно, предшествовал постройке домов на ее месте) явился актом лояльности по отношению к арабской администрации (как известно, Деваштич некоторое время сотрудничал с арабами).

Показательно, что на городище не открыты укрепления, относящиеся к последним годам правления Деваштича, когда тот становится одним из лидеров антиарабской оппозиции, что, быть может, говорит о том, что антиарабская деятельность правителя далеко не полностью разделялась горожанами. И быть может, не случайно поэтому последним оплотом Деваштичу послужил не город, а замок на горе Муг, куда за ним последовали разделявшие его убеждения (или слишком тесно связанные с ним, для того чтобы отступить) жители города. Здания казармы, построенные

⁴ Военные действия имели место и в 648—649 гг. [17, с. 234].

⁵ В Согде это явление кроме Пенджикента отмечено в Тали Барзу и Варахше; в Хорезме ряд замков накануне арабского нашествия реконструирует стены.

на цитадели во второй четверти VIII в., принадлежали, вероятно, уже арабскому гарнизону. Это косвенно подтверждается находкой на цитадели в слоях этого времени арабского документа с перечнем лиц, получивших долю военной добычи [23, с. 38—41]. С конца VII в. и до запустения города в 70-х годах VIII в. каких-либо следов новых строительных работ на городских стенах не обнаружено.

Исследование оборонительных сооружений Пенджикента продолжается. Еще предстоит изучение стен, соединяющих цитадель и шахристан. Началось исследование комплекса главных ворот на юге, которое должно предоставить новые данные по исторической топографии города. С 1979 г. начались раскопки въезда в северо-восточном углу городища (объект IX), от которых ожидаются материалы по неизвестной сейчас судьбе городских укреплений во второй половине VIII в. Совершенно неисследованной остается и северная граница шахристана. Изучение и введение в научный оборот новых материалов, несомненно, в дальнейшем позволит уточнить и конкретизировать многие положения, высказанные в настоящей статье.

ЛИТЕРАТУРА

1. *Francfort H. P.* Les fortifications en Asie Centrale de l'âge du bronze à l'époque kouchane. In: Travaux de l'unité de recherches archéologiques. Paris, 1979, 10.
2. *Сабиров К.* Оборонительные сооружения древних поселений и городов Средней Азии. Автореф. канд. дис. М.: МГУ, 1979.
3. *Пугаченкова Г. А.* Укрепления нижнего города.— В кн.: Дальверзин-тепе. Ташкент: Фан, 1978.
4. *Шишкина Г. В.* Самарканд во второй половине первого тысячелетия до н. э.— В кн.: Всесоюзное научное совещание «Античная культура Средней Азии и Казахстана» (тезисы докладов). Ташкент: Фан, 1979.
5. *Le Berre M. et Schlumberger D.* Observations sur les remparts de Bactres.— MDAFA, 1964, t. XIX.
6. *Маршак Б. И.* Отчет о работах на объекте XII за 1955—1960 гг.— МИА, 1964, № 124.
7. *Маршак Б. И.* Городская стена V—VII вв. в Пенджикенте.— В кн.: Новейшие открытия советских археологов (тезисы докладов конференции). Ч. II. Киев, 1975.
8. *Ставиский Б. Я.* Раскопки жилого здания на шахристане древнего Пенджикента в 1950 г.— МИА, 1953, № 37.
9. *Исаков А. И.* Цитадель Древнего Пенджикента. Душанбе: Дониш, 1977.
10. *Семенов Г. Л., Шкода В. Г.*— СА, 1980, № 2.— Ред. на кн.: Исаков А. И. Цитадель Древнего Пенджикента. Душанбе: Дониш, 1977.
11. *Беленицкий А. М., Исаков А. И., Маршак Б. И., Распопова В. И.* Новые раскопки в Пенджикенте.— АО — 1976. М., 1977.
12. *Беленицкий А. М., Маршак Б. И., Распопова В. И.* Согдийский город в начале средних веков (Итоги и методы исследования древнего Пенджикента).— СА, 1981, № 2.
13. *Маршак Б. И.* К вопросу о восточных противниках Ирана в V в.— СНВ, 1971, X.
14. Византийские историки / Пер. с греч. Дестуниса Ю. СПб, 1860.
15. *Гафуров Б. Г.* Таджики. М.: Наука, 1972.
16. *Бичурин Н. Я.* (Иакинф). Собрание сведений о народах, обитавших в Средней Азии в древние времена. Т. 1. М.— Л.: Изд-во АН СССР, 1950.
17. *Гумилев Л. Н.* Древние тюрки. М.: Изд-во вост. лит., 1967.
18. *Абдуллоев Д.* Пенджикент периода арабского завоевания Средней Азии и вопрос о согдийском культурном наследии. Автореф. канд. дис. Л.: ЛОИА АН СССР, 1980.
19. Нершахи. История Бухары / Пер. Лыкошина Н. Ташкент, 1897.
20. *Annales quos scripsit Abu Djarir Mohammed ibn Djarir at-Tabari cum allis / Ed. Goeje M. J. de.* Lugduni Batavorum, series II. Leiden, 1881—1889.
21. *Chavannes E.* Documents sur les Tou-Kiue (Turcs) occidents. SPb, 1903.
22. *Беленицкий А. М., Маршак Б. И.* Древнейшее изображение осадной машины в Средней Азии.— В кн.: Культура Востока. Древность и раннее средневековье. Л.: Аврора, 1978.
23. *Беленицкий А. М., Исаков А. И.* Ранняя арабская надпись на черепке из Пенджикента.— ЭВ, 1969, № 19.

THE WALLS OF PENDZHIKENT AND 5TH-8TH-CENTURY HISTORY
OF SOGD

S u m m a r y

— The author sums up the results of archaeological investigation of the walls of ancient Pendzhikent. He forwards a hypothesis that the Pendzhikent defensive system went through four consecutive stages in its development based on synchronous reconstructions of individual parts of fortifications revealed by diggings. These reconstructions are associated in the article with changes in foreign-political situation. The second stage is connected with foreign invasions, first of the Ephthalites, then Turkic and Chinese invasions. The third stage was occasioned by the threat from the Arabs who used siege machines. The inner wall of the citadel was demolished at the end of this stage due to pro-Arab sentiments of Devashtich, the town's ruler. The last stage, dated by the second quarter of the 8th century, was marked by stationing of Arab troops in the citadel and stopping of construction work there.