

РОССИЙСКАЯ АКАДЕМИЯ НАУК
ОТДЕЛЕНИЕ ИСТОРИИ

ИНСТИТУТ ВСЕОБЩЕЙ ИСТОРИИ
ЦЕНТР СРАВНИТЕЛЬНОГО ИЗУЧЕНИЯ ДРЕВНИХ ЦИВИЛИЗАЦИЙ
ГОСУДАРСТВЕННЫЙ ЭРМИТАЖ
МОСКОВСКИЙ ГОСУДАРСТВЕННЫЙ УНИВЕРСИТЕТ им. М.В. ЛОМОНОСОВА

ВЕСТНИК ДРЕВНЕЙ ИСТОРИИ



JOURNAL OF ANCIENT HISTORY



1(224)

Январь-Февраль-Март

ЖУРНАЛ ВЫХОДИТ ЧЕТЫРЕ РАЗА В ГОД

ОСНОВАН В 1937 г.

Ю.В. Карев

СТАТУЭТКА БОДХИСАТТВЫ АВАЛОКИТЕШВАРЫ ИЗ САМАРКАНДА

С 1989 г. Франко-узбекская археологическая миссия в Самарканде проводит планомерные исследования на городище Афрасиаб. За шесть лет было заложено семь раскопов на разных участках, в основном в пределах главного ядра города – «акрополя», который включал в себя двухчастную цитадель и находящуюся к западу от нее «сакральную» площадку, где, возможно, еще с древнейшего периода существования города находилось культовое здание. Каждый из раскопанных участков дал много новой информации, осмысление которой существенным образом дополнило наше представление о развитии столицы Согда во все исторические эпохи, начиная с VI в. до н.э. вплоть до XIII в., когда город был уничтожен монголами. Новым открытым материалом, составляющим базу для продолжения исследования, явились прежде всего остатки древней архитектуры – от мощных фортификационных стен ахеменидского и эллинистического времени до стены вероятного зороастрийского храма. Неоценимую роль в хронологическом анализе обнаруженных построек играют новые монетные данные и керамический материал¹. Вместе с тем можно отметить общую для всех раскопов относительную бедность находок произведений изобразительного и декоративного искусства.

Раскоп 7, заложенный на нижней площадке цитадели, не представлял в этом плане исключения, по крайней мере до 1994 г. Основным объектом археологического изучения на этом участке стало монументальное прямоугольное (65 × 55 м) здание с массивными октогональными колоннами, построенное в середине VIII в. Наиболее вероятным заказчиком постройки дома правления в Самарканде в это время был Абу Муслим, лидер проаббасидского движения в Хорасане, главный виновник свержения династии Омейядов. Дворец наместника в Самарканде перестает функционировать в IX–X вв., забутовывается, после чего на сделанной таким образом площадке возводится новое здание, предназначение которого также было связано с административными функциями. Вряд ли можно сомневаться в том, что в предыдущие периоды существования цитадели ее нижняя площадка служила местонахождением зданий дворцового типа, по крайней мере в согдийскую эпоху². Очевидно, такая же планировочная ситуация была и в Самарканде, что отчасти подтверждается наличием остатков стен монументального здания VII в., сnivelированного в середине VIII в. под раннеаббасидский дворец наместника. Таким образом, у нас есть основания предполагать, что обнаруженная в августе 1994 г. в заполнении X в.³ бронзовая статуэтка бодхисаттвы V–VI вв. происходит, возможно, из переотложенных слоев сnivelированного дворца ихшида Согда.

В момент обнаружения статуэтка представляла собой металлический, сильно корродированный предмет продолговатой заостренной формы. После очистки в лаборатории

¹ В настоящее время готовится общая публикация результатов работ археологической миссии в Самарканде в 1989–1997 гг.

² Расположение дворца правителя на площадке у подножья кешка известно для этого периода по нескольким согдийским городам, например, в Пенджикенте и на Варахше.

³ Статуэтка была найдена на границе между верхней размытой поверхностью массивной восточной стены (ее обозначение Локус 9 по 1994 г.) здания X в., построенного над старым раннеаббасидским дворцом, и громадной ямой (Локус 39 по 1995 г.), которая была сделана к востоку от этого здания. Возможно, что предмет попал сюда при засыпке ямы. Кроме статуэтки в этом пограничном слое (Операция 22 по 1994 г.) были найдены четыре медных фельса конца IX в., чеканенные Саманидом Исмаилом б. Ахмадом (все монеты были определены соруководителем раскопа А.Х. Атаходжаевым).

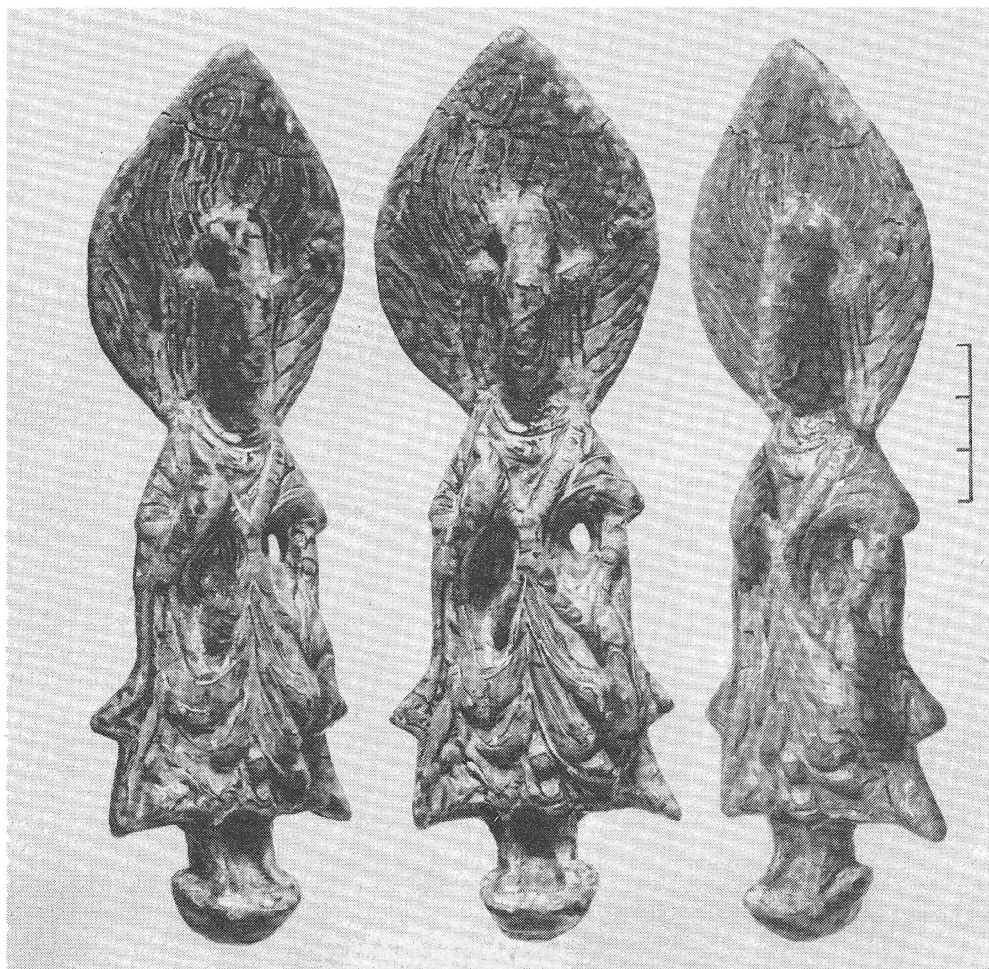


Рис. 1. Статуэтка бодхисаттвы Авалокитешвары из Самарканда (вид с лицевой стороны)

Института археологии в Самарканде выяснилось, что она была отлита из бронзы, на которой местами сохранились следы позолоты. Высота статуэтки с мандорлой и маленьким «пьедесталом» 8,5 см, высота самой фигурки бодхисаттвы 6,3 см, при максимальной ширине 2,7 см и толщине 0,9 см. Фигурка была предназначена для обзора с лицевой стороны (рис. 1), так как она отлита в технике горельефа (3/4) при плоской, слегка вогнутой внутрь тыльной поверхности (рис. 2). Соотнесение изображенного персонажа с бодхисаттвой Авалокитешварой основывается на многочисленных аналогиях в китайской буддийской бронзе, о чем речь пойдет ниже. Сохранность самаркандской находки относительно хорошая, все основные элементы статуэтки, кроме черт лица, четко видны. Бодхисаттва изображен стоящим, он облачен в свободное платье, длинная пола которого перекинута через локоть, благодаря чему образуется несколько широких волнистых складок, смыкающихся в центре одеяния, тогда как края платья ниспадают вниз, слегка расширяясь в стороны. Более мелкие складки были лишь слегка намечены мастером. Есть и другая возможность для интерпретации этой части одежды. Свободное одеяние бодхисаттвы часто дополнялось подчеркнuto длинными и широкими рукавами, которые при литье иногда сливались со складками платья. На реальном платье такого типа многие складки закреплялись при

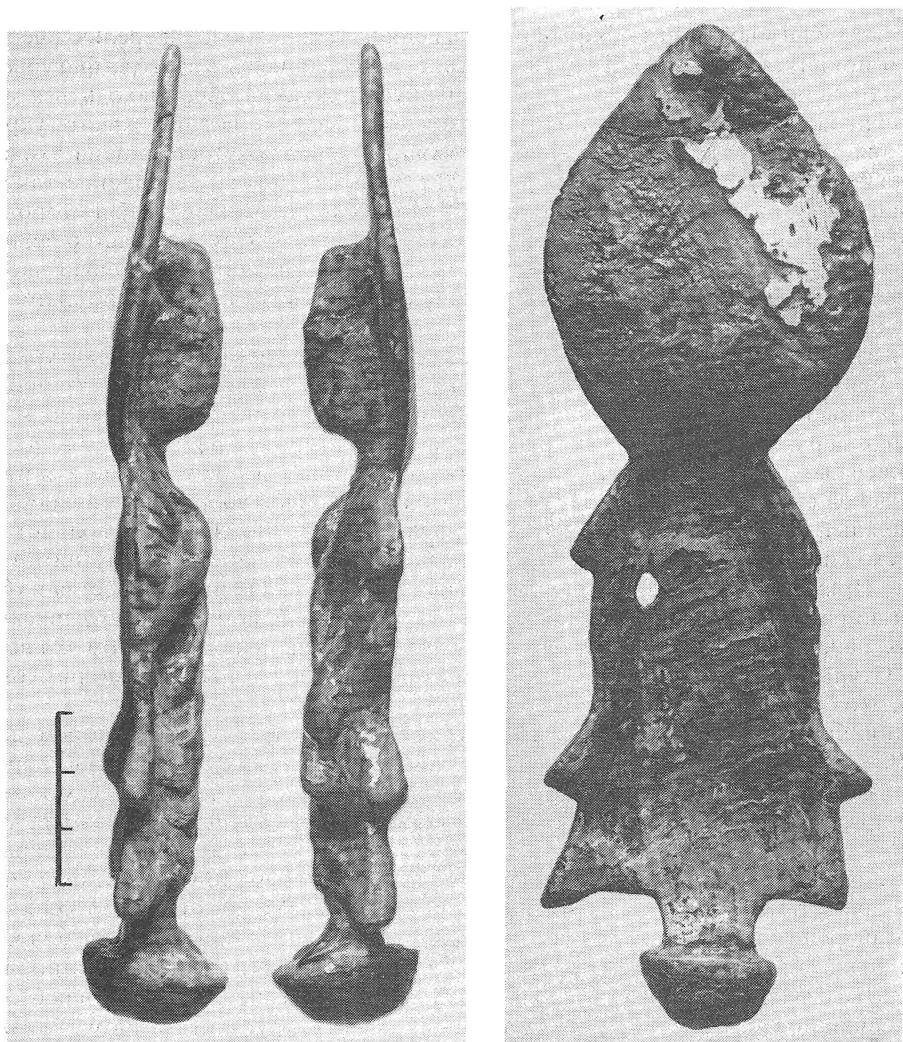


Рис. 2. Статуэтка бодхисаттвы Авалокитешвары (вид с двух сторон в профиль и с тыльной стороны)

помощи заколок. Особенно это касается больших складок по двум сторонам полы платья. В случае «самаркандского» бодхисаттвы этот вариант одевания с длинными рукавами не исключен.

Верхняя, видимо, отдельная часть одеяния, которая покрывает грудь, плечи и часть рук, выделена чуть выше локтя выступающим клином. Поверх платья бодхисаттвы покоится широкая цепь (перевязь) – украшение, известное по другим скульптурным изображениям божества⁴. Благодаря остаткам позолоты сохранились несколь-

⁴ Как любезно сообщил нам Б.А. Литвинский, этот декоративный элемент, очевидно, индийского происхождения. Он часто встречается на скульптуре раннесредневекового Восточного Туркестана. М. Халлад в своем исследовании скульптуры из Тумшук обстоятельно и глубоко рассмотрела это украшение (*Hallade M. Sculptures, peintures et objets divers // Paul-David M., Hallade M., Hambis L. Toumchouq (Mission Paul Pelliot, II). P., 1964. P. 231 suiv. Fig. E/1; I/1-3, 23-31*). Выяснилось, что оно в Индии употреблялось уже во времена харапской цивилизации, было широко распространено в I–III вв. н.э. и позже, в гуптское и постгуптское время. Вместе с образцами индийской буддийской скульптуры оно проникло, как полагает Б.А. Литвинский, в китайскую буддийскую скульптуру.

ко хорошо различимых звеньев. Верхняя часть цепи надета подобно ожерелью «через голову» и покоится на плечах и груди, постепенно соединяясь в центре фигуры в районе солнечного сплетения, где, судя по аналогиям, должна была находиться маленькая пряжка, следов от которой на самаркандской находке нет. На животе украшение вновь размыкается, правая (по отношению к персонажу) часть цепи уходит вниз и, плавно изгибаясь, скрывается в складках платья. Левое ответвление также уходит вниз, но, в отличие от правого, конец цепи доходит до края левой стороны подола. Симметрия этой детали облачения здесь нарушена потому, что мастер решил изобразить левую руку бодхисаттвы держащей посередине нижнюю левую часть цепи, тогда как правой рукой, согнутой в локте и прижатой к груди, божество сжимает верхнюю правую часть украшения.

Одним из характерных элементов одеяния, который появляется на скульптурных изображениях Авалокитешвары именно в вэйское время, были две симметричные ленты, крепившиеся на головном уборе особым образом: горизонтально отходя от последнего, верхние половины лент как бы висят в воздухе, преломляясь в месте сгиба и ниспадая по двум сторонам к плечам бодхисаттвы⁵. Эта деталь имеется и на самаркандской статуэтке. Ленты украшают высокий головной убор и напоминают по форме крылья. Их нижние части слегка намечены резцом, так же как и волнистые лучи, расходящиеся от головы бодхисаттвы по высокому заостренному нимбу – мандорле. Примечательно, что мандорла начинается чуть выше плеч божества и она невелика по размеру, в отличие от большинства синхронных по времени буддийских статуэток, на которых имеется этот элемент, служащий, как правило, фоном для всей фигуры. Ступни фигурки детально не проработаны, но благодаря другим примерам известно, что бодхисаттва изображался босым.

Сохранившееся маленькое полусферическое подножье служило опорой для статуэтки. Оно должно было крепиться к специальной базе-пьедесталу на четырех ножках в том случае, если описываемая статуэтка являлась отдельным, самостоятельным предметом культа. Но возможно также, учитывая маленький ее размер, что статуэтка представляла собой часть большого переносного алтаря, один из прекрасных образцов которого хранится в музее Метрополитен в Нью-Йорке⁶. Алтарь относится специалистами к эпохе Северного Вэй, его общая высота 59,1 см. Центральную фигуру Майтрейи среди различных персонажей фланкируют по бокам две маленькие фигурки бодхисаттв, которые по размеру (около 13 см), характерным деталям облачения (платье с выступающей верхней накидкой, перекрещивающиеся цепи) и небольшой килевидной мандорле (но с изображенным на ней круглым нимбом) близки самаркандской находке. Отметим лишь, что последняя могла быть соединена с алтарной композицией только своим полусферическим основанием, так как других следов крепления на ней нет, в отличие от вышеупомянутых статуэток бодхисаттв, крепившихся, помимо маленького подножья, с помощью сильно вытянутых краев одеяния.

Не вторгаясь в детальный анализ проблем, связанных с китайской буддийской бронзой и с историей распространения буддизма в Согде, отметим лишь основные моменты.

⁵ См., например, известную статуэтку бодхисаттвы из коллекции Стоклет в Брюсселе, которая датируется 516–517 гг. *Ashton L. An Introduction to the Study of Chinese Sculpture. L., 1924. Pl. XXXIX. Fig. 1*, а также *Saburo Matsubara. Chinese Buddhist Sculpture. Tokyo, 1966. P. 75*. См., кроме того, статуэтку из музея Гиме в Париже: *Munsterberg H. Chinese Buddhist Bronzes. Tokyo, 1967. P. 65. Fig. 43*. Разделение в 534 г. династии Северное Вэй на Западное и Восточное повлекло за собой и самостоятельное развитие местных школ буддийской бронзы, явившихся прямыми наследниками предшествующей традиции. См. великолепную статуэтку из Cultural Relics Center of Shouyang County, где также имеется эта деталь одеяния: *Takayasu Higuchi. The Route of Buddhist Art. The Grand Exhibition of Silk Road Civilisations. Nara, 1988. P. 204. Pl. 69*.

⁶ *Priest A. Chinese Sculpture in the Metropolitan Museum of Art. N.Y., 1944. P. 29–30. Pl. XXXIII–XXXVI; Munsterberg. Op. cit. P. 126–127. Pl. 116*.

Буддийские бронзовые фигурки собственно китайского происхождения появляются в Китае гораздо позже, чем первые проповедники буддизма (рубеж нашей эры⁷). Этот факт имеет свое объяснение. Рост влияния буддизма и соответственно широкое распространение предметов культа, были связаны с падением в III в. н.э. династии Поздняя Хань, носительницы древних китайских традиций, и приходом к власти не китайских, варварских родов в период «шестнадцати царств пяти северных племен» (265–439). Эпоха продолжительной смуты на некоторое время сменилась противостоянием двух могущественных государств – Северновэйской империи табгачей (до ее раскола в 534 г.) и к югу от р. Хуанхэ – царства Сун, положившего начало так называемому периоду Южных династий (420–589)⁸. Несмотря на имевшие место кратковременные гонения буддизм в это время почти постоянно поддерживался императорской властью⁹.

Первые образцы буддийского искусства III–IV вв. были, несомненно, индийского или среднеазиатского происхождения¹⁰. Самым ранним датированным примером буддийской бронзы такого типа является статуэтка сидящего Будды (338 г.), хранящаяся в коллекции музея De Young в Сан-Франциско¹¹. Но только начиная с V в. маленькие бронзовые «образки» становятся «одним из самых популярных видов религиозного искусства в истории буддизма в Китае»¹². Невысокие художественные достоинства бронзы первой половины V в. выдают, как правило, их вторичное, несамостоятельное происхождение¹³. Со второй половины V – в начале VI в. ситуация постепенно меняется, что связано с расцветом производства буддийской бронзы китайскими мастерами в эпоху династии Северное Вэй (386–534)¹⁴. Расширение производства мелкой скульптуры в это время обеспечивается уже не столько влиянием верховной власти, сколько симпатиями и покровительством со стороны среднего и низшего классов населения: именно его представители становятся основными заказчиками предметов буддийского культа¹⁵.

⁷ Э. Цюрхер считал, что постепенное проникновение буддизма в Китай «происходило в период между первой половиной I в. до н.э. – время консолидации китайской власти в Центральной Азии – и серединой I в. н.э., когда существование буддизма впервые засвидетельствовано в источниках того времени» (*Zürcher E. The Buddhist Conquest of China. Leiden, 1972. P. 23*). См. дискуссию и ссылки на последние работы по этому поводу: *Литвинский Б.А. Буддизм и буддийская культура Центральной Азии (древность) // Московское востоковедение. М., 1997. С. 56* сл.

⁸ Время между 220–589 г. именуется также как период Шести династий.

⁹ Еще в 398 г. вэйский император Тоба Гуй (398–408) издал хвалебный эдикт в пользу буддизма, в котором столичным властям предписывалось воздвигнуть пятиэтажную пагоду, два храма, сделать полную копию «Трипитаки», а также тысячу золотых (видимо, позолоченных) статуй. В дальнейшем «золотые» буддийские статуи, как маленьких, так и гигантских (более 10 м высотой) размеров часто упоминаются в источниках в контексте религиозной деятельности императоров – наиболее ревностных поборников буддизма (*Soper A. Literary Evidence for Early Buddhist Art in China // Artibus Asiae. Suppl. XIX. Ascona, 1959. P. 94 f.*).

¹⁰ *Mustenberg. Op. cit. P. 14.*

¹¹ *Ibid. Op. cit. P. 15.*

¹² *Ashton. Op. cit. P. 79.* См. также фрагмент бронзовой головы Будды, привезенный миссией Отани из Хотана: *Chinese Gilt Bronze Statues of Buddhism from Japanese Collection. Naga, 1992 (на японск. яз.). P. 33. Pl. 1.*

¹³ Например, одна из ранних датированных буддийских статуэток этого периода из Китая: фигурка Майтрейи (435 г.), хранящаяся в коллекции Туан Фанг (*Ashton. Op. cit. P. 79*; здесь же ссылка на каталог этой коллекции). См. также другие примеры ранней бронзы: *Chinese Gilt Bronze Statues... P. 34–40. Pl. 2–8.*

¹⁴ А. Сопэр высказал интересное предположение о том, что четкое оформление так называемого «вэйского» стиля в изобразительном искусстве было связано с переносом в 495 г. императором Тоба Хуном (471–499) столицы государства в Лоян. Это событие повлекло за собой привлечение массы мастеров для строительства и художественного оформления грандиозного комплекса нового императорского дворца. Несмотря на то что Тоба Хун был воспитан в конфуцианском духе и во время его правления буддизм находился в некотором небрежении, толчок в развитии нового стиля не мог не оказать влияния на художников, создававших произведения собственно буддийского искусства (*Soper. Op. cit. P. 100*).

¹⁵ *Ibid. P. 100.* В Северном Вэй, согласно сведениям монаха Фа-линя (572–640), насчитывалось 47 «больших монастырей государства», 839 храмов, построенных на средства аристократов и 30 тыс. – простолюдинами (*Крюков М.В., Малявин В.В., Софронов М.В. Китайский этнос на пороге средних веков. М., 1979. С. 182*).

В период между 480 и 520 годами получил широкое распространение образ бодхисаттвы Авалокитешвары – Куан-йин. Его отливали как в виде отдельных фигурок, так и в составе сложной составной композиции переносного алтаря. Атрибуты божества могли быть различными. В некоторых случаях бодхисаттва держит правую руку в абхая мудре или сжимает цветок лотоса, в другой – маленькую кундику – сосуд с «небесной росой»¹⁶. Но есть примеры иного иконографического исполнения этого образа, к которым принадлежит и самаркандская фигурка. Положение рук последней, насколько нам известно, уникально и точных аналогий не имеет.

В V–VI вв. на территории Китая бронзовая пластика получает широкое распространение в буддийском изобразительном искусстве, постепенно охватывая все больший круг исторических и мифологических персонажей буддийского пантеона: собственно Будда (Шакьямуни), Майтрея, Амида (будда Амитабха), будда Вайрочана и др. Известны фигурные композиции, изображающие беседу Шакьямуни и Прабхутаратны¹⁷. Но если судить по сохранившимся до наших дней произведениям этого вида искусства, разбросанным по различным коллекциям мира, можно заметить, что начиная с V–VI вв., и, по крайней мере, до конца эпохи Тан (X в.) образ Авалокитешвары пользовался особенной популярностью¹⁸. Это имело свои причины.

Понимание феномена бодхисаттвы претерпело существенную эволюцию в буддийском богословии, что, несомненно, находило свое отражение и в изобразительном искусстве. В «малой колеснице», например, путь бодхисаттвы не рассматривается в назидательном смысле и имеет ретроспективный характер: этот путь прошли только семь Будд прошлого. По словам Э. Ламотта, «потребуется появление махаяны для того, чтобы путь бодхисаттвы был предложен в качестве примера для верующих»¹⁹. В период распространения и развития махаяны в Китае в IV–VIII вв. этот пример для приверженцев буддизма находит свое зримое художественное воплощение в бронзе. В суграх того времени неоднократно подчеркивается важность «образков» и статуй как «первого естественного шага на пути понимания красоты и славы божественной сущности. Если эти мыслительные образы были правильно воплощены на основании иконографических норм, они становятся уже приближением к истине»²⁰. Образ бодхисаттвы Авалокитешвары постепенно вобрал в себя функции других божеств буддийского круга (например, бодхисаттвы Махастхамапраты). В литературе того времени он часто выступает в роли спасителя и избавителя от всевозможных бед, особенно от тюремного заключения, кораблекрушения, нападений разбойников и вражеских солдат²¹. Неудивительно, что странствующие пилигримы, купцы и дипломаты бережно сохраняли статуэтки бодхисаттвы во время своих долгих и опасных путешествий.

В эпоху Северного Вэй, к которой, на наш взгляд, относится самаркандская находка, изготавливались статуэтки очень разного художественного уровня: от довольно грубых²² до первоклассных произведений искусства²³. Некоторые из них сохранили надписи с датой изготовления. Так или иначе, но все они делались уже в Китае, где к

¹⁶ *Mustenberg*. Op. cit. P. 64.

¹⁷ *Ashton*. Op. cit. P. 80. Pl. 39. Fig. 2; Pl. 40. Fig. 1.

¹⁸ Популярность культа бодхисаттв в Киргизии и, видимо, на определенном участке Шелкового пути в VII–VIII вв. отмечают и другие исследователи: *Горячева В.Д., Перегудова С.Я.* Буддийские памятники Киргизии // ВДИ. 1996. № 2. С. 188.

¹⁹ *Lamotte E.* Histoire de Bouddhisme indien des origines à l'ère saka. Louvain, 1958 (Réimp. 1967). P. 693.

²⁰ *Soper*. Op. cit. P. 144.

²¹ Сопэр приводит несколько рассказов подобного рода (op. cit., p. 165 suiv.). Интересно, что в некоторых случаях у человека, получившего избавление от беды, подчеркивается наличие маленькой позолоченной статуэтки Авалокитешвары (ibid., p. 144).

²² Среди многих примеров такого рода: *Chinese Gilt Bronze Statues...* P. 55. Pl. 23 или P. 63. Pl. 31 (статуэтка из муниципального музея в Хамамацу).

²³ См., например, вышеупомянутые статуэтки в прим. 5.

этому времени (VI в.) складывается своя самостоятельная школа. Варварских, в собственном смысле слова, подражаний произведениям этой школы нам неизвестно. Разница в качестве объясняется различным уровнем мастерства художников в пределах одной традиции. Представляется очевидным, что статуэтка из Самарканда была сделана мастером – профессионалом. Созданный им образ бодхисатвы изящен и пропорционально гармоничен.

Анализировать письменные свидетельства о положении буддизма в Согде сложно из-за их противоречивости, о чем уже писали исследователи, занимавшиеся этим вопросом подробно²⁴. Рассказ из биографии Сюан Цзяна (события 629–630 гг.) о том, что самаркандцы изгнали огнем (видимо, горящими головнями) двух сопровождавших его монахов вызывает большее доверие, чем описание финала пребывания знаменитого путешественника, когда в результате его проповеди «царь и народ поверили в буддизм, было проведено большое собрание с тем, чтобы посвятить некоторое число людей, живших впоследствии в монастырях»²⁵. Речь, видимо, шла об упомянутых в тексте двух монастырских зданиях в Самарканде, которые до этого пустовали из-за агрессивности огнепоклонников. Биография Сюан Цзяна, в отличие от его отчетного описания путешествия в Западный край, где нет ни слова о положении буддизма в Самарканде²⁶, относится по жанру к житийной литературе и потому требует соответствующего осторожного отношения.

Интересно, что другой китайский путешественник, Хуэй Чао, застал в 726 г. в столице Согда единственный монастырь с одним монахом²⁷. Видеть в этом сообщении свидетельство полного упадка буддизма в Самарканде заманчиво, но есть вероятность, что это было связано с согдийским восстанием 720-х годов, массовым исходом согдийцев к восточным соседям и арабскими погромами. В «истории» города Самарканда – «Малой Кандие», источнике противоречивом, но в своем роде уникальном, говорится о наместнике Хузайме (речь, видимо, идет о Саиде б. Абдул-Азизе по прозвищу Худайна²⁸), который осаждал восставший Самарканд в 721–722 гг., после чего овладел им, «дурное население уничтожил, а все дома раздал арабам, чтобы осели в этом городе»²⁹ (пер. В.Л. Вяткина). Таким образом, арабский наместник «обрек кафиrow гневу»³⁰, после чего «жителей Самарканда вывели из крепости и выселили, отправив в сторону Туркестана и гор, чтобы они там поселились»³¹. Возможно, та же участь постигла и кафиrow-буддистов.

Китайские династийные хроники сообщают, что жители Кана (Согда) «поклоняются Будде»³² и «следуют буддайскому закону», но при этом «молятся злому земному духу»³³. Э. Шаванн переводил эти две фразы из «Таншу» немного по-другому: «Они почитают буддийскую религию; они приносят жертвы небесному божеству»³⁴. Последняя фраза является китайской формулой для обозначения маздеизма. По мнению исследователя, буддизм и маздеизм господствовали в Самарканде одновременно. Проверить это предположение пока не представляется возможным, во всяком случае

²⁴ Литвинский Б.А., Зеймаль Т.А. Аджина-Теп. М., 1971. С. 123 сл.

²⁵ The Life of Hsuan-Tsang compiled by Monk Hui-li. Peking, 1955. P. 46–47.

²⁶ Mémoires sur les contrées occidentales, traduits du sanscrit en chinois, en l'an 648, par Hiouen-Thsang. Trad. de Stanislas Julien. V. 1. P., 1857. P. 18; Beal S. Buddhist Records of the Western World. V. 1. L., 1906. P. 32–33.

²⁷ Fuchs W. Hwei-ch'ao's Pilgerreise durch Nordwest-Indien und Zentral-Asien um 726 // Sitzungber. der Preuß. Akad. der Wiss. Phil.-hist. Kl. XXX. V., 1938. S. 452.

²⁸ Табари. II. 1436.

²⁹ Малая Кандия // Справочная книжка Самаркандской области. Вып. 8. Самарканд, 1906. С. 246 сл.

³⁰ Там же. С. 242.

³¹ Там же. С. 249.

³² Бичурин Н.Я. Собрание сведений о народах, обитавших в Средней Азии в древние времена. Т. 2. М.-Л., 1950. С. 272 («Бэйши»), 281 («Суйшу»).

³³ Там же. С. 310 («Таншу»).

³⁴ Chavannes E. Documents sur les Tou-kiue (turcs) occidentaux. P., 1904. P. 135: «Ils honorent la religion bouddhique; ils sacrifient au dieu du ciel»; см. not. 1.

относительно буддизма. Дело в том, что помимо отрывочных и часто неоднозначных сведений о согдийцах-буддистах в письменных и эпиграфических источниках³⁵, наука не располагает до сих пор убедительными свидетельствами значимого присутствия носителей этой религии в материальной и духовной культуре самого Согда³⁶. Проблема состоит в определении степени этого присутствия. Хорошо известно, что согдийские переводчики священных буддийских текстов появляются в Восточном Туркестане и Китае начиная, по меньшей мере, со II–III вв. н.э.³⁷, не говоря о существовании буддийских текстов на согдийском языке из Дуньхуана и Турфанского оазиса, относящихся в основном к VIII–IX вв.³⁸ Переводы делались главным образом с китайского языка (а также с санскрита и тохарского) и предназначались, очевидно, для местной буддийской общины согдийцев. Так обстояло дело в поселениях обширной согдийской диаспоры³⁹. Но на территории Согда «буддизм в первой половине 7 в. занимал... значительно менее видное место, чем в Тохаристане. В дальнейшем его роль продолжала уменьшаться»⁴⁰.

Примечательно, что совершенно отличная от Согда ситуация была выявлена археологическими исследованиями в Маргиане, Тохаристане, Фергане и Семиречье, где к настоящему времени известны многие буддийские храмы и монастыри, отражающие в той или иной степени развитие буддизма в этих регионах в различные эпохи.

Следы буддизма в Самарканде пока весьма незначительны. В.Л. Вяткин писал о терракотовых буддийских «образках» «с изображением божества (часто Бадисатвы)», один из которых был им опубликован⁴¹. По его мнению, достаточно, впрочем, спорному, «в них отчетливо отражена традиция их родины – Индии, как в мотивах, так и в исполнении»⁴². Сообщение М.Е. Массона о находке «под Самаркандом в кишлаке Тайлак в древнем бадрабе заброшенной туда отбитой от мраморной статуи Будды головы»⁴³, которая была впоследствии изуродована, справедливо подвергалось критике Б.А. Литвинским⁴⁴. Находка осталась неопубликованной и, насколько это известно, потерялась, потому уже давно перешла в разряд сомнительного научного материала. Добавим, что в древней топонимике города сохранилось название Наубе-харских ворот, наименование которых В.В. Бартольд связывал с буддийской вихарой. Название селения Санджарфарган к юго-востоку от Самарканда также

³⁵ См., например, согдийскую надпись на венчике хума из Пенджикента, состоящую из одного слова «сутра». По мнению археологов, «в течение какого-то времени этот хум служил местом хранения буддийских рукописей»: *Беленицкий А.М., Маршак Б.И., Распопова В.И.* Раскопки городища древнего Пенджикента в 1979 году // Археологические работы в Таджикистане. Вып. XIX. Душанбе, 1986. С. 320 сл. См. также не раз цитировавшееся упоминание буддийского монаха в документе из мугского архива: Согдийские документы и письма с горы Муг. Вып. II. Юридические документы и письма. Чтение, пер., комм. В.А. Лившица. М., 1962. С. 165–167.

³⁶ Так называемый храм в долине р. Саназар является, в строгом смысле, лишь вероятным буддийским памятником. *Альбаум Л.И.* Буддийский храм в долине Саназара // Доклады АН УзССР. 1955. № 8. С. 57–60.

³⁷ *Zürcher.* Op. cit. P. 23, 51.

³⁸ *Лившиц В.А., Хромов А.Л.* Согдийский язык // Основы иранского языкознания. Среднеиранские языки. М., 1981. С. 354.

³⁹ Проблеме согдийской колонизации посвящена обширная литература. См. обобщающую статью: *Маршак Б.И., Распопова В.И.* Согдийцы в Семиречье // Древний и средневековый Кыргызстан. Бишкек, 1996. С. 124–135.

⁴⁰ *Литвинский, Зеймаль.* Ук. соч. С. 123.

⁴¹ *Вяткин В.Л.* Афрасиаб – городище былого Самарканда. Археологический очерк. Ташкент, 1927. С. 24 сл.

⁴² Там же. С. 25.

⁴³ *Массон М.Е.* Из работ Южно-туркменистанской археологической комплексной экспедиции АН ТуркмССР в 1962 г. // Известия Академии наук Туркменской ССР. Сер. обществ. наук. № 3. Ашхабад, 1963. С. 56.

⁴⁴ *Литвинский, Зеймаль.* Ук. соч. С. 119.

соотносилось этим учёным с буддийским термином для обозначения монастыря-сангхарамы⁴⁵.

Появившиеся за последнее десятилетие новые археологические данные из Пенджикента⁴⁶ не меняют принципиальным образом сформулированные исследователями положения по этому вопросу. В большей степени они свидетельствуют о хождении в среде согдийских художников определенных, не всегда глубоко понятых образов, заимствованных ими из произведений буддийского искусства соседей, нежели о культуре в собственном смысле слова.

Анализ всей совокупности письменных и археологических источников позволил Б.Я. Ставискому высказать гипотезу о том, что распространение буддизма на Восток шло различными путями, среди которых путь через Тохаристан и Согд не был основным⁴⁷. Этой же точки зрения придерживается и Т.К. Мкртычев, считающий, что «буддизм в Согде в раннем средневековье был следствием скорее китайского влияния, чем индийского или тохаристанского»⁴⁸.

Находка на нижней площадке цитадели Афрасиаба предмета буддийского культа знаменательна. Она является первым примером китайской буддийской бронзы такого типа не только в Самарканде и Согде, но и, насколько это известно, на всей территории к северу от Амударьи⁴⁹. Судя по месту обнаружения самаркандской статуэтки, есть вероятность, правда достаточно умозрительная, что она была принесена в столицу Согда каким-нибудь китайским посольством или же странствующим монахом, получившим, подобно Сюан Цзяну, аудиенцию у ихшида. Разумеется, нельзя исключить и случайное попадание предмета на цитадель. Но в Самарканд он попал не случайно, являясь, в той или иной степени, реальным свидетельством контактов представителей буддийской религии с жителями согдийской столицы.

A STATUETTE OF BODHISATTVA AVALOKITEŚVARA FROM SAMARKAND

Yu.V. Karev

The article introduces a gilded bronze statuette of Bodhisattva Avalokiteśvara discovered on the lower site of the citadel of the fortified town of Afrasiab in 1994. The author describes the pose, details of costume and ornaments of Bodhisattva. The latter represented standing, clothed in a loose raiment, possibly with long-sleeves and a shoulder mantel. The small size of mandorla, a typical ornament in the form of a chain crisscrossed on the belly makes the Samarkand find similar to the Bodhisattva statuettes

⁴⁵ Там же. С. 124.

⁴⁶ Речь идет о «терракотовой форме для оттискивания образков с сидящей фигурой Будды», обнаруженной в 1995 г. См. *Маршак Б.И., Распопова В.И., Шкода В.Г.* Раскопки в Пенджикенте в 1995 г. Новые археологические открытия и изучения культурной трансформации. СПб., 1996. С. 43. Там же, в Пенджикенте, в помещении 28 объекта XXV в пространстве под нарисованной над дверью аркой был обнаружен образ сидящего Будды с помещенным слева от него адорантом. См. *Marshak B.I., Raspopova V.I.* Wall Painting from a House with a Granary, Pandjikent, 1st Quarter of the 8th Century // *Silk Road Art and Archaeology*. Kamakura, 1990. P. 151. Fig. 24.

⁴⁷ *Ставиский Б.Я.* Новое о буддизме в Средней Азии (По поводу статьи В.Д. Горячевой и С.Я. Перегудовой) // ВДИ. 1996. № 2. С. 194 сл.

⁴⁸ *Мкртычев Т.К.* Буддизм в Согде. Сборник в честь 100-летия со дня рождения М.Е. Массона. Ташкент (в печати). Автор благодарит Т.К. Мкртычева за возможность ознакомиться со статьей до ее выхода в свет.

⁴⁹ Отметим, что нам неизвестны примеры такого рода и для регионов к югу от Амударьи, т.е. для всей Средней Азии. Можно высказать предположение, что бронзовые предметы буддийского культа, произведенные в Китае, предназначались прежде всего для внутреннего пользования и активно (с целью распространения) за рубеж не вывозились. Если же судить по находкам буддийской бронзы в городах Семиречья, основным поставщиком этого вида мелкой пластики была, правда в более поздний период (VIII–X вв.), Индия. См. *Горячева, Перегудова.* Ук. соч. С. 176. Рис. 10, 16; Памятники культуры и искусства Киргизии. Каталог выставки. Л., 1983. С. 62 сл.

of the big bronze altar from the Metropolitan Museum in New York dated to the epoch on Northern Wei (386–534). Judging by this example and other Wei Buddhist bronze sculptures cited in the article the Samarkand statuette can be dated to the same time.

In conclusion the author gives a brief survey of the history of Chinese Buddhist bronze plastic art and analyzes the position of Buddhism in Sogd and Samarkand the presence of which in the region is insignificant if one is to judge by the written and archaeological data known today. The Samarkand find does not seriously challenge the main assumptions of this issue, but at the same time it is a valuable proof of contacts of representatives of Buddhism with the inhabitants of Sogd.

© 1998 г.

А.Я. Каковкин

ДВА НЕИЗВЕСТНЫХ ДОКУМЕНТА ЗА ПОДПИСЬЮ Г. МАСПЕРО

«Императорский Эрмитаж», ставший после революционных событий в России 1917 г. «Государственным Эрмитажем», в первые два десятилетия после этого значительно обогатил свои коллекции (как, впрочем, и целый ряд других музеев страны). Пополнения музейных сокровищ шли несколькими путями: за счет реквизиций и национализации частных собраний, в результате реформирования и перепрофилирования музейных и научных учреждений, а также приобретения художественных вещей у частных лиц, вынужденных из-за материальных затруднений расставаться с милыми сердцу семейными реликвиями и художественными памятниками, собранными их предками и родственниками.

Одно из таких пополнений коллекций Эрмитажа имело место весной 1931 г., когда «на основании отношения Средневожского Краеведческого отделения Народного образования от 17 февраля 1931 г. за № 483» Самарское научно-краеведческое общество передало из музея этого общества в Эрмитаж около трехсот памятников «классического Востока» (как было обозначено в передаточных документах).

Поступление этих памятников в крупнейший музей мира, к сожалению, было связано с трагическими событиями в истории России и российской науки. Акт передачи этих вещей явился одним из предвестников грядущих (а правильнее – уже наступивших) репрессий на науку, в частности на краеведение. В дореволюционной России краеведческое движение было широко развито: оно имело множество организаций по всей стране, издавало большое количество всевозможной печатной продукции, вносило значительный вклад в изучение истории, археологии, этнографии самых разных районов необъятной страны. С 1929 г. краеведение в СССР стало быстро свертываться: организации краеведов распускаются, издания закрываются, глава российского краеведческого движения проф. И.М. Гревс, как и другие краеведы, историки, археологи и этнографы, был репрессирован (далеко не все они вынесли тяготы ссылок и лагерей сталинского режима).

Как одно из следствий разгрома краеведения в России следует рассматривать и упразднение Самарского научно-краеведческого общества и его музея. 2 февраля 1931 г. заместитель директора общества П.И. Белкин передал сотруднику Эрмитажа И.М. Лурье принадлежавшие музею общества «памятники классического востока в количестве 273, значащиеся в прилагаемой описи при сем под 103 (ста тремя) номерами». Через месяц, 2 марта эти памятники были приняты в Эрмитаж ученым секретарем музея М.Д. Философовым, а через несколько дней старший помощник хранителя отдела древнего Востока Н.Д. Флиттнер приняла их в отдел Востока. Основное количество поступивших из Самары памятников принадлежало древнему Египту (глиняные и бронзовые статуэтки богов, ушебти, канопы, сосуды из глины и